



# Årsrapport 2019

Godkendt af KU's bestyrelse d. 2. april 2020

# Indholdsfortegnelse

<b>Beretning og påtegning</b>	<b>3</b>
Virksomhedsoplysninger	3
Ledelsespåtegning	4
Den uafhængige revisors erklæringer	5
Ledelsesberetning 2019	8
<b>Afrapportering</b>	<b>27</b>
Afrapportering af strategisk rammekontrakt	27
<b>Regnskab</b>	<b>29</b>
Regnskabspraksis	29
Resultatopgørelse	34
Balance	35
Egenkapitalopgørelse	37
Pengestrømsopgørelse	38
Noter	39
<b>Hoved- og nøgletal for Københavns Universitet</b>	<b>52</b>

# Beretning og påtegning

## Virksomhedsoplysninger

Virksomheden  
Københavns Universitet  
Nørregade 10  
1165 København K  
Hjemstedskommune: Københavns Kommune  
CVR-nr.: 29 97 98 12

Bestyrelsen  
Merete Eldrup, formand  
Olivia Lønager Boesen  
Mikkel Bogh  
Dorte Brix  
Carsten Krogh Gomard  
Jesper Grodal  
Jan S. Hesthaven  
Ida Karoline Bach Jensen  
Agnete Raaschou-Nielsen  
Birgitte Vedersø  
Eske Willerslev

Rektor  
Henrik C. Wegener

Prorektor for uddannelse  
Bente Merete Stallknecht

Universitetsdirektør  
Jesper Olesen

Revision  
Rigsrevisionen  
Landgreven 4  
1301 København K

Institutionsrevisor  
Deloitte Statsautoriseret  
Revisionspartnerselskab  
Weidekampsgade 6  
2300 København S

Advokat  
Kammeradvokaten  
Vester Farimagsgade 23  
1606 København V

Bank  
Danske Bank  
Holmens Kanal 2  
1090 København K

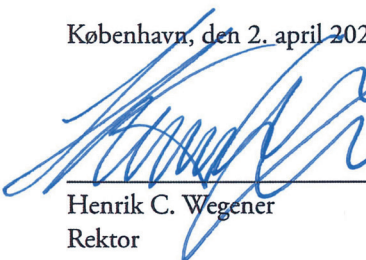
## Ledelsespåtegning

Bestyrelse og rektor har dags dato behandlet og godkendt årsrapporten for regnskabsåret 2019 for Københavns Universitet.

Årsrapporten er udarbejdet i overensstemmelse med lov om statens regnskab m.v. samt bekendtgørelse nr. 116 af 19. februar 2018 om statens regnskabsvæsen mv. I henhold til § 39, stk. 4 i regnskabsbekendtgørelsen tilkendes det hermed:

- At årsrapporten er rigtig, dvs. at årsrapporten ikke indeholder væsentlige fejlinformationer eller udeladelser, herunder at målostillingen og målrapporteringen i årsrapporten er fyldestgørende.
- At de dispositioner, som er omfattet af regnskabsaflæggelsen, er i overensstemmelse med meddelte bevillinger, love og andre forskrifter samt med indgåede aftaler og sædvanlig praksis.
- At der er etableret forretningsgange, der sikrer en økonomisk hensigtsmæssig forvaltning af de midler og ved driften af de institutioner, der er omfattet af årsrapporten

København, den 2. april 2020




Henrik C. Wegener  
Rektor

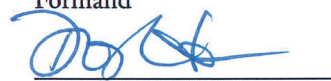


Jesper Olesen  
Universitetsdirektør

Bestyrelse



Merete Eldrup  
Formand




Dorte Brix



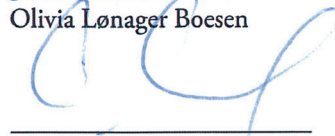
Jan S. Hesthaven




Birgitte Vedersø




Olivia Lønager Boesen




Carsten Krogh Gomard



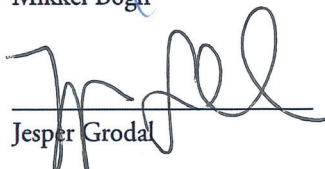
Ida Karoline Bach Jensen



Eske Willerslev



Mikkel Bøgh



Jesper Grodal



Agnete Raaschou-Nielsen

## Den uafhængige revisors revisionspåtegning

Deloitte er af bestyrelsen på Københavns Universitet valgt som institutionsrevisor for Københavns Universitet i henhold til universitetslovens §28, stk. 3. Rigsrevisionen har ansvaret for den samlede revision i henhold til Rigsrevisorloven.

Til bestyrelsen for Københavns Universitet

### Revisionspåtegning på årsregnskabet

#### Konklusion

Vi har revideret årsregnskabet for Københavns Universitet for regnskabsåret 1. januar - 31. december 2019, der omfatter resultatopgørelse, balance, egenkapitalopgørelse, pengestrømsopgørelse, noter, herunder anvendt regnskabspraksis og supplerende regnskabsoplysninger. Årsregnskabet udarbejdes efter bekendtgørelse nr. 870 af 26. august 2019 om tilskud og revision m.v. ved universiteterne, samt de retningslinjer og instrukser om årsregnskab, der er givet af Uddannelses- og Forskningsministeriet, og herunder Styrelsen for Institutioner og Uddannelsesstøtte, herefter samlet benævnt statens regnskabsregler.

Det er vores opfattelse, at årsregnskabet i alle væsentlige henseender er rigtigt, dvs. udarbejdet i overensstemmelse med statens regnskabsregler.

#### Grundlag for konklusion

Vi har udført vores revision i overensstemmelse med internationale standarder om revision og de yderligere krav, der er gældende i Danmark, samt standarderne for offentlig revision, idet revisionen udføres på grundlag af bestemmelserne i Styrelsen for Videregående Uddannelsers bekendtgørelse nr. 870 af 26. august 2019 om tilskud og revision mv. ved universiteterne og aftale om interne revisioner ved universiteterne indgået mellem Uddannelses- og Forskningsministeren og Rigsrevisor i henhold til Rigsrevisorlovens §9. Vores ansvar ifølge disse standarder og krav er nærmere beskrevet i revisionspåtegningens afsnit ”Revisors ansvar for revisionen af årsregnskabet”. Vi er uafhængige af Københavns Universitet i overensstemmelse med internationale etiske regler for revisorer (IESBA’s etiske regler) og de yderligere krav, der er gældende i Danmark, ligesom vi har opfyldt vores øvrige etiske forpligtelser i henhold til disse regler og krav. Det er vores opfattelse, at det opnåede revisionsbevis er tilstrækkeligt og egnet som grundlag for vores konklusion.

#### Ledelsens ansvar for årsregnskabet

Ledelsen har ansvaret for udarbejdelsen af et årsregnskab, der i alle væsentlige henseender er rigtigt, dvs. udarbejdet i overensstemmelse med statens regnskabsregler. Ledelsen har endvidere ansvaret for den interne kontrol, som ledelsen anser for nødvendig for at udarbejde et årsregnskab uden væsentlig fejlinformation, uanset om denne skyldes besvigelser eller fejl.

Ved udarbejdelsen af årsregnskabet er ledelsen ansvarlig for at vurdere Københavns Universitets evne til at fortsætte driften; at oplyse om forhold vedrørende fortsat drift, hvor dette er relevant; samt at udarbejde årsregnskabet på grundlag af regnskabsprincippet om fortsat drift, medmindre ledelsen enten har til hensigt at likvidere Københavns Universitet, indstille driften eller ikke har andet realistisk alternativ end at gøre dette.

#### Revisors ansvar for revisionen af årsregnskabet

Vores mål er at opnå høj grad af sikkerhed for, om årsregnskabet som helhed er uden væsentlig fejlinformation, uanset om denne skyldes besvigelser eller fejl, og at afgive en revisionspåtegning med en konklusion. Høj grad af sikkerhed er et højt

niveau af sikkerhed, men er ikke en garanti for, at en revision, der udføres i overensstemmelse med internationale standarder om revision og de yderligere krav, der er gældende i Danmark, samt standarderne for offentlig revision, jf. Uddannelses- og Forskningsministeriets bekendtgørelse nr. 870 af 26. august 2019 om tilskud og revision m.v. ved universiteterne, altid vil afdække væsentlig fejlinformation, når sådan findes. Fejlinformationer kan opstå som følge af besvigelser eller fejl og kan betragtes som væsentlige, hvis det med rimelighed kan forventes, at de enkeltvis eller samlet har indflydelse på de økonomiske beslutninger, som regnskabsbrugerne træffer på grundlag af årsregnskabet.

Som led i en revision, der udføres i overensstemmelse med internationale standarder om revision og de yderligere krav, der er gældende i Danmark, samt standarderne for offentlig revision, jf. Uddannelses- og Forskningsministeriets bekendtgørelse nr. 870 af 26. august 2019 om tilskud og revision m.v. ved universiteterne, foretager vi faglige vurderinger og oprettholder professionel skepsis under revisionen. Herudover:

Identificerer og vurderer vi risikoen for væsentlig fejlinformation i årsregnskabet, uanset om denne skyldes besvigelser eller fejl, udformer og udfører revisionshandlinger som reaktion på disse risici samt opnår revisionsbevis, der er tilstrækkeligt og egnet til at danne grundlag for vores konklusion. Risikoen for ikke at opdage væsentlig fejlinformation forårsaget af besvigelser er højere end ved væsentlig fejlinformation forårsaget af fejl, idet besvigelser kan omfatte sammensværgelser, dokumentfalsk, bevidste udeladelser, vildledning eller tilsidesættelse af intern kontrol.

Opnår vi forståelse af den interne kontrol med relevans for revisionen for at kunne udforme revisionshandlinger, der er passende efter omstændighederne, men ikke for at kunne udtrykke en konklusion om effektiviteten af Københavns Universitets interne kontrol.

Tager vi stilling til, om den regnskabspraksis, som er anvendt af ledelsen, er passende, samt om de regnskabsmæssige skøn og tilknyttede oplysninger, som ledelsen har udarbejdet, er rimelige.

Konkluderer vi, om ledelsens udarbejdelse af årsregnskabet på grundlag af regnskabsprincippet om fortsat drift er passende, samt om der på grundlag af det opnåede revisionsbevis er væsentlig usikkerhed forbundet med begivenheder eller forhold, der kan skabe betydelig tvivl om Københavns Universitets evne til at fortsætte driften. Hvis vi konkluderer, at der er en væsentlig usikkerhed, skal vi i vores revisionspåtegning gøre opmærksom på oplysninger herom i årsregnskabet eller, hvis sådanne oplysninger ikke er tilstrækkelige, modificere vores konklusion. Vores konklusioner er baseret på det revisionsbevis, der er opnået frem til datoen for vores revisionspåtegning. Fremtidige begivenheder eller forhold kan dog medføre, at Københavns Universitet ikke længere kan fortsætte driften.

Vi kommunikerer med den øverste ledelse om blandt andet det planlagte omfang og den tidsmæssige placering af revisionen samt betydelige revisionsmæssige observationer, herunder eventuelle betydelige mangler i intern kontrol, som vi identificerer under revisionen.

### Udtalelse om ledelsesberetningen

Ledelsesberetningen omfatter ligeledes afrapportering af den strategiske rammekontrakt samt hoved- og nøgletal, herefter benævnt ledelsesberetningen.

Ledelsen er ansvarlig for ledelsesberetningen.

Vores konklusion om årsregnskabet omfatter ikke ledelsesberetningen, og vi udtrykker ingen form for konklusion med sikkerhed om ledelsesberetningen.

I tilknytning til vores revision af årsregnskabet er det vores ansvar at læse ledelsesberetningen og i den forbindelse overveje, om ledelsesberetningen er væsentligt inkonsistent med årsregnskabet eller vores viden opnået ved revisionen eller på anden måde synes at indeholde væsentlig fejlinformation.

Vores ansvar er derudover at overveje, om ledelsesberetningen indeholder krævede oplysninger i henhold til statens regnskabsregler.

Baseret på det udførte arbejde er det vores opfattelse, at ledelsesberetningen er i overensstemmelse med årsregnskabet og er udarbejdet i overensstemmelse med kravene i statens regnskabsregler. Vi har ikke fundet væsentlig fejlinformation i ledelsesberetningen.

## Erklæring i henhold til anden lovgivning og øvrig regulering

### Udtalelse om juridisk-kritisk revision og forvaltningsrevision

Ledelsen er ansvarlig for, at de dispositioner, der er omfattet af regnskabsaflæggelsen, er i overensstemmelse med meddelte bevillinger, love og andre forskrifter samt med indgåede aftaler og sædvanlig praksis. Ledelsen er også ansvarlig for, at der er taget skyldige økonomiske hensyn ved forvaltningen af de midler og driften af de aktiviteter, der er omfattet af årsregnskabet. Ledelsen har i den forbindelse ansvar for at etablere systemer og processer, der understøtter sparsommelighed, produktivitet og effektivitet.

I tilknytning til vores revision af årsregnskabet er det vores ansvar at gennemføre juridisk-kritisk revision og forvaltningsrevision af udvalgte emner i overensstemmelse med standarderne for offentlig revision. I vores juridisk-kritiske revision efterprøver vi med høj grad af sikkerhed for de udvalgte emner, om de undersøgte dispositioner, der er omfattet af regnskabsaflæggelsen, er i overensstemmelse med de relevante bestemmelser i bevillinger, love og andre forskrifter samt indgåede aftaler og sædvanlig praksis. I vores forvaltningsrevision vurderer vi med høj grad af sikkerhed, om de undersøgte systemer, processer eller dispositioner understøtter skyldige økonomiske hensyn ved forvaltningen af de midler og driften af de aktiviteter, der er omfattet af årsregnskabet.

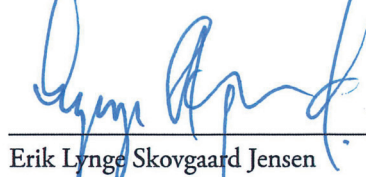
Hvis vi på grundlag af det udførte arbejde konkluderer, at der er anledning til væsentlige kritiske bemærkninger, skal vi rapportere herom i denne udtalelse.

Vi har ingen væsentlige kritiske bemærkninger at rapportere i den forbindelse.

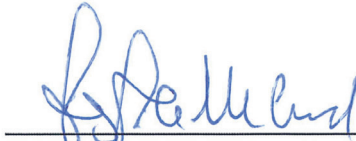
København, den 2. april 2020

#### **Deloitte**

Statsautoriseret Revisionspartnerselskab  
CVR-nr. 33 96 35 56



Erik Lyng Skovgaard Jensen  
statsautoriseret revisor  
MNE-nr. mne10089



Lars Hillebrand  
statsautoriseret revisor  
MNE-nr. mne26712

## Ledelsesberetning 2019

Københavns Universitets (KU) årsrapport for 2019 opsummerer de væsentligste udviklingstræk på universitetet. KU er en viden- og kulturbærende institution, som leverer viden og nye indsigter til samfundet gennem forskning og undervisning af højeste internationale kvalitet. Forskningens resultater formidles bredt til samfundet i form af publikationer, undervisning, foredrag med videre, og gennem fremragende undervisning spredes viden til studerende, der tager ny erhvervede kundskaber med ind på arbejdspladser, til frivillige foreninger med videre. KU's gode og intensive samarbejde med det private erhvervsliv bidrager direkte til morgendagens løsninger.

Stærke faglige uddannelses- og forskningsmiljøer er omdrejningspunktet for KU's virke. KU har i 2019 fort-

sat implementeringen af universitetets strategi, *Talent og samarbejde – Strategi 2023 (Strategi 2023)*, som har fokus på at udvikle og fastholde videnskabeligt talent, skabe uddannelser, der knyttes tættere til den nyeste forskning og til praksis samt aktivt deltage i udviklingen af det danske og internationale samfund igennem samarbejde med videninstitutioner, virksomheder, myndigheder med videre. Internt på KU har strategien fokus på at understøtte fremkomsten af et samlet og fokuseret universitet. Et af midlerne til at opnå dette er de flerårige mål- og handleplaner i det strategiske årshjul, som danner den overordnede strategiske retning for institutter, fakulteter og universitetet.



KU's bestyrelse og rektorat februar 2020

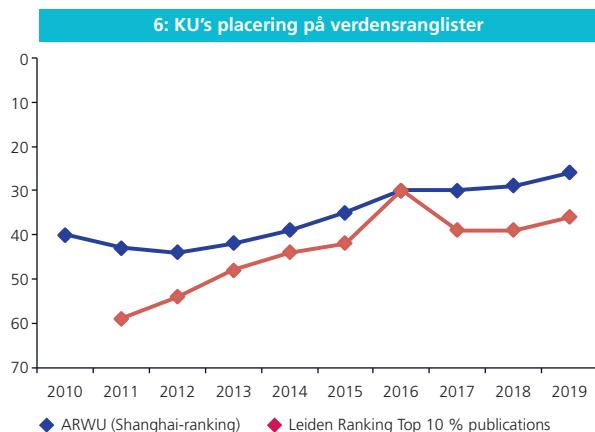
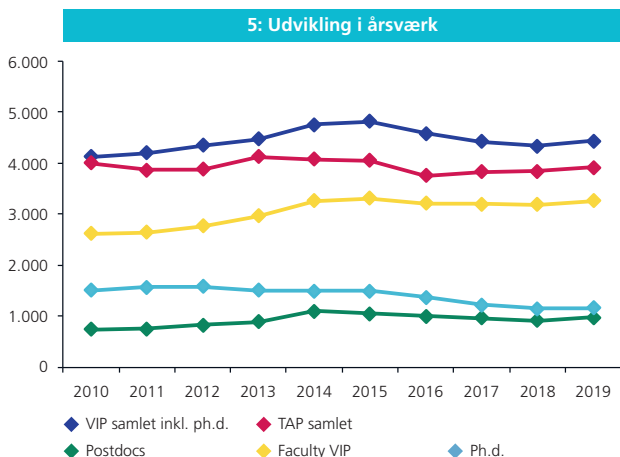
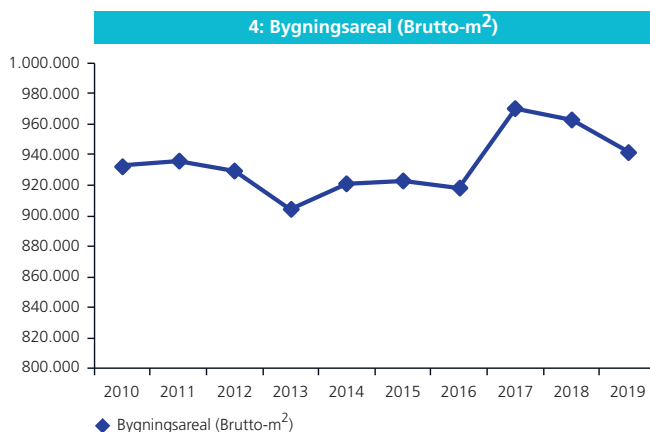
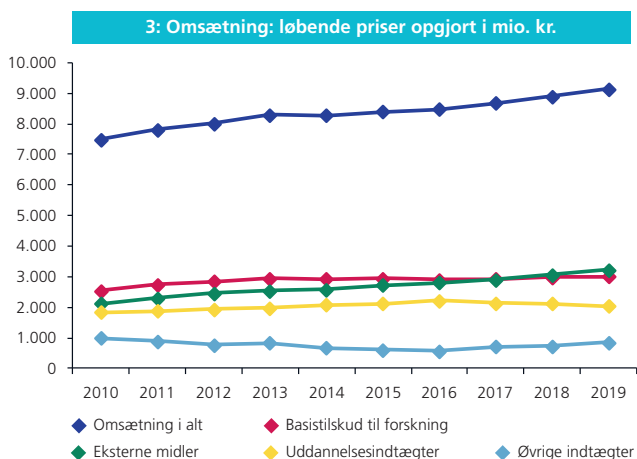
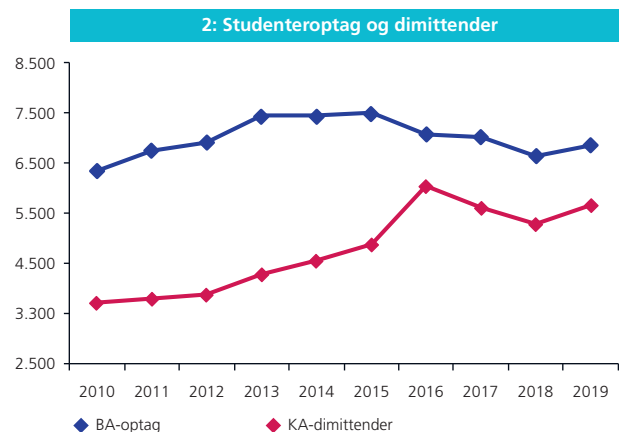
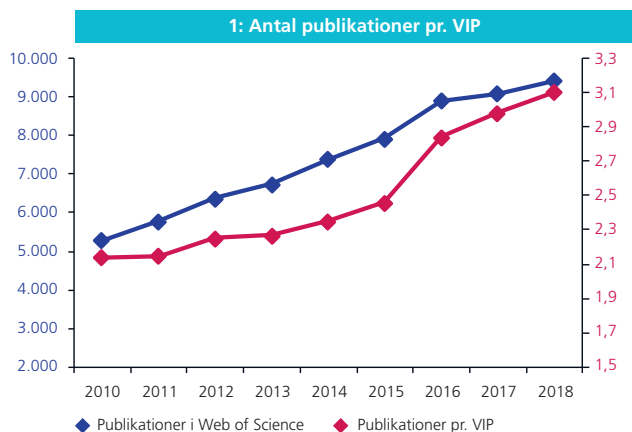
Øverste række fra venstre: Jesper Olesen, Olivia Lønager Boesen, Jan S. Hesthaven, Eske Willerslev, Dorte Brix, Mikkel Bogh

Nederste række fra venstre: Jesper Grodal, Bente Merete Stallknecht, Carsten Krogh Gomard, Merete Eldrup, Ida Karoline Bach Jensen, Agnete Raaschou-Nielsen, Birgitte Vedersø, Henrik C. Wegener.



## Hovedtal for KU

Ledelsesberetningen tager udgangspunkt i nedenstående seks figurer, der viser KU's udvikling på en række udvalgte parametre.



Kilder: 1: Publikationer i ISI Web of Science, VIP jævnfør Københavns Universitets Statistiske Beredskab; 2+3+4: Københavns Universitets Statistiske Beredskab; 5: ISOLA-data. 6: Academic Ranking of World Universities (Shanghai) & Leiden Ranking

## Københavns Universitet i 2019

For KU har 2019 været endnu et år med fremgang. Universitetet ligger fortsat pænt på de internationale ranglister over verdens bedste universiteter og er kun overgået af universiteterne i Cambridge, Oxford og London i at hjemtage flest konkurrenceudsatte EU-forskningsmidler. Med 50 bevillinger kunne KU i 2019 uofficielt kalde sig ”europamester” i antal Individual Fellowships under mobilitetsprogrammet Marie Skłodowska-Curie Actions pr. universitet. EU’s rammeprogram for forskning har således ultimo 2019 investeret knap 2 mia. kr. i forskning på KU, og med over 500 Horizon 2020-projekter er KU kun overgået af Oxford og Cambridge i antal. I konkurrence med førende nationale og internationale forskningsmiljøer har KU’s forskere formået at konsolidere og udbygge fremgangen i eksterne forskningsmidler. Hjemtaget er således steget med 148 mio. kr. i forhold til 2018 og rundede dermed for første gang nogensinde 4 mia. kr. i 2019.

KU bød i 2019 6.859 nye bachelorstuderende velkommen, mens 5.659 dimittender fik et kandidatbevis i hånden. Universitetet opnåede samtidig en positiv institutionsakkreditering, som betyder, at KU i de kommende seks år selv kan videreudvikle og udbyde uddannelser uden at skulle uddannelsesakkrediteres, som det hidtil har været tilfældet. KU glæder sig samtidig over, at Folketinget har prioriteret at afskaffe omprioriteringsbidraget og tilbageføre midler til uddannelsesområdet fra 2020 samt skabt tryghed om den fortsatte finansiering af de humanistiske, samfundsvidenskabelige, juridiske og teologiske uddannelser frem til 2023.

2019 blev også året, hvor klima og bæredygtighed for alvor blev sat på den politiske dagsorden. Folketingsvalget i juni havde klima som et hovedtema, og Folketingets partier blev med aftale om forskningsreserven i 2020 enige om at øremærke 1,5 mia. kr. til forskning i den grønne omstilling. Samtidig har både det private erhvervsliv og det politiske system sat ambitiøse klimamål for Danmark. KU har som en af landets ledende uddannelses- og forskningsinstitutioner gode forudsætninger for at bidrage aktivt til den grønne omstilling af det danske samfund.

Trods den gunstige udvikling i 2019 tegner der sig mørke skyer i horisonten. KU lejer hovedparten af sine bygninger af staten via SEA-ordningen, og en række nybyggerier har

desværre resulteret i store budgetoverskridelser og forsinkelser til gene for forskere og studerende. Det betyder, at KU – trods styrkede uddannelsesbevillinger – i de kommende år formentlig må foretage fortætninger og effektiviseringer for at få bygningsøkonomien til at balancere.

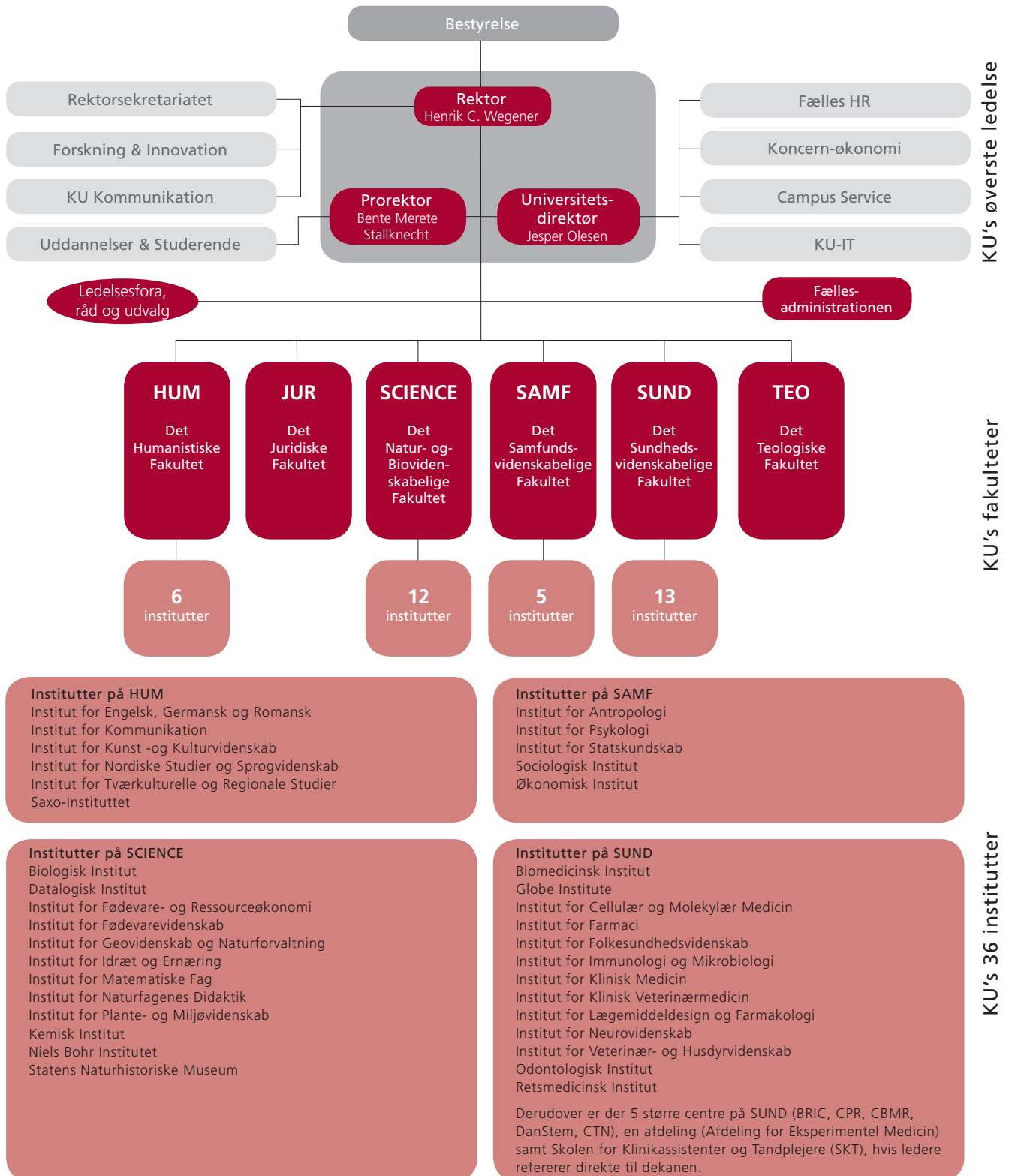
At bedrive videnskab er en konstant søgen efter sandheden. For at opnå nye indsigter og videnskabelige nybrud skal videnskaben hele tiden stille spørgsmål til og udfordre den eksisterende viden. Det er derfor helt naturligt, at der er megen debat på et universitet, når forskellige meninger og opfattelser brydes. Dette har også været kendetegnende for KU i 2019, hvor ikke mindst temaer med relation til identitetspolitik er blevet flittigt debatteret både på og uden for universitetet. Det har været vigtigt at gøre det klart, at der fortsat værnes om den akademiske frihed på universitetet, og det er derfor blevet præciseret i retningslinjerne for forebyggelse og håndtering af krænkende handlinger, herunder mobning og seksuel chikane.



Ny bestyrelsesformand Merete Eldrup

KU har med udgangen af 2019 taget afsked med bestyrelsesformand Mads Krogsgaard Thomsen og budt velkommen til ny bestyrelsesformand Merete Eldrup.

## KU's organisation pr. 1. januar 2020



## De økonomiske rammer

Omsætningen på KU udgjorde i 2019 9.073,4 mio. kr., hvilket er en stigning på 165,5 mio. kr. i forhold til 2018. KU's omsætning rundede dermed for første gang 9 mia. kr.

Stigningen skal primært tilskrives de eksterne tilskud til forskningsaktiviteter, der er steget med 163,6 mio. kr., en stigning i finanslovstilskuddet på 76,0 mio. kr. samt en række mindre, modsatrettede bevægelser.

Med Finansloven for 2019 er bevillingsreformen indarbejdet i forhold til KU's uddannelsesindtægter, og uddannelsesbevillingerne er således omlagt. Der er indført nye uddannelseselementer; grundtilskud, studietilskud, beskæftigelsestilskud, kvalitetstilskud og øvrige faste uddannelsesstilskud. Heltidsuddannelsesstaksterne er i samme forbindelse reduceret med cirka 25 %.

Finansloven for 2019 indeholdt som udgangspunkt ingen overraskelser, idet udmøntningen af omstillingsreserven og forskningsmidler samt Takst 1-forhøjelsen var sikret til og med 2019.

## Forskning og talent

*Et universitet på højeste internationale niveau kræver stærke videnskabelige miljøer. Hvis Københavns Universitets vision om at være blandt verdens bedste universiteter skal indfries, er fokus på rekruttering, fastholdelse og udvikling af talentfulde videnskabelige medarbejdere afgørende.*

Talent og samarbejde – Strategi 2023

Nye forskningsresultater skal sættes i spil og skabe positive forandringer i samfundet. Derfor indgår KU's forskere i en lang række samarbejder med erhvervsliv, myndigheder, uddannelsesinstitutioner med videre. Universitetet arbejder således aktivt med hele forskningens værdikæde fra grundidé over strategisk anvendelse til praksisimplemtering og kommercialisering. KU's forskere er i skarp konkurrence med førende nationale og internationale forskningsmiljøer, og det er lykkedes universitetet at udbygge styrkepositionerne i 2019.

## Publikationer

Den seneste opgørelse fra databasen Web of Science (WoS), der opgør forskningspublikationer, viser, at der var registreret 9.420 KU-publikationer i 2018. Tallet var i 2018 steget en smule i forhold til 2017, hvilket er illustreret i figur 1, side 9. Universitetets antal af publikationer i WoS er mere end fordoblet i perioden 2007-2018, og samtidig er antallet af KU-publikationer, som indgår i den bibliometriske forskningsindikator (BFI), steget med 32 % i perioden 2013-2018.

## Rankings

KU lå også i 2019 godt placeret på de toneangivende internationale ranglister over verdens bedste universiteter, jævnfør figur 6, side 9. KU er Danmarks bedst placerede universitet og ofte også det bedst placerede nordiske universitet.

- På Academic Ranking of World Universities (ARWU) er KU gået en plads frem til nr. 26 i verden og fastholder sin plads som nr. 6 i Europa
- Centre for Science and Technology Studies (CWTS) Leiden Ranking rangerer KU som nr. 36 i verden og nr. 6 i Europa, målt på antallet af publikationer, som hører til i de øverste 10 % af verdens mest citerede publikationer
- På QS World University Ranking ligger KU som nr. 81 i verden og nr. 26 i Europa
- På Times Higher Education Ranking (THE) er KU nr. 101 i verden og nr. 38 i Europa.

### Rankings

Hvert år offentliggøres internationale undersøgelser, der vurderer universiteterne i verden i forhold til hinanden. KU fokuserer på fire globale og toneangivende ranglister: ARWU (også kendt som Shanghai Ranking), CWTS Leiden, QS World University Ranking og Times Higher Education Ranking (THE). Metoden bag ranglisterne varierer og afhænger af, hvem der opgør listerne. Resultaterne kan ligeledes af metodemæssige årsager skifte fra år til år. Følgende indgår ofte i vurderingerne af universiteterne:

- forskeres bedømmelse af, hvilket universitet der er bedst inden for deres felt
- antal videnskabelige artikler publiceret samt antal citationer
- forholdet mellem antallet af studerende og forskere

Ranglisterne fra ARWU og CWTS Leiden har været de metodemæssigt mest stabile over en årrække, og på disse lister har KU oplevet en markant fremgang de sidste 5-10 år.

## Tiltrækning af eksterne midler

KU har – i konkurrence med de bedste universiteter i Danmark, Europa og globalt – hjemtaget forskningsmidler for i alt 4.039,8 mio. kr. i 2019. Det repræsenterer en stigning

på 148 mio. kr. i forhold til året før, og KU's hjemtag overstiger således for første gang nogensinde 4 mia. kr. KU har især haft stor succes hos de danske private forskningsfonde og EU. For eksempel lykkedes det KU's forskere at hjemtage 11 ERC Grants i 2019 bredt fordelt inden for universitetets videnskabelige hovedområder.

### Kommercialisering

I 2019 har KU igen haft fremgang på kommercialiseringsområdet. Særligt antallet af licensaftaler på kommerciel anvendelse af en teknologi fra KU er steget betragteligt. I 2019 indgik KU 38 sådanne licensaftaler. Det er det højeste antal nogensinde og 12 aftaler mere end i 2018. Der blev også anmeldt 81 opfindelser på KU i 2019, hvilket er det næsthøjeste antal nogensinde. Samtidig er antallet af samarbejdsaftaler, som KU har indgået i 2019, også det højeste nogensinde med 1.285, hvilket er 200 flere end i 2018. KU er således inde i en positiv udvikling på dette område.

### Forskningsbaseret myndighedsbetjening

Området for myndighedsbetjening var i 2019 præget af, at Miljø- og Fødevarerministeriet aflyste konkurrenceudsættelse af opgaver for i alt cirka 750 mio. kr. KU fortsætter som følge heraf de eksisterende myndighedskontrakter inden for skov og landskab samt miljøøkonomi på Det Natur- og Biovidenskabelige Fakultet (SCIENCE). Det veterinære område var dog i udbud i 2017 og kontrakten overgik fra Danmarks Tekniske Universitet (DTU) til Det Sundhedsvidenskabelige Fakultet (SUND) på KU, der herefter i samarbejde med Statens Serum Institut gradvist har overtaget det veterinære beredskab i Danmark. Fra 2020 er alle opgaver overdraget til det nye fælles konsortium DK-VET. 2019 var også året, hvor alle institutter på SCIENCE og udvalgte institutter på SUND implementerede den fælles håndbog til kvalitetssikring af forskningsbaseret rådgivning, som de to fakulteter udviklede sammen i 2018. Center for Militære Studier på Det Samfundsvidenskabelige Fakultet (SAMF) fornyede sin aftale med Forsvarsministeriet til og med 2023. Kontrakten blev desuden udvidet med en underleverance inden for folkeretten, som Det Juridiske Fakultet (JUR) bød ind på og vandt.

### Forskningsintegritet

Forskningsintegritet og forskeres samarbejde med private virksomheder og offentlige institutioner er et område, der i



2019 har haft stor bevågenhed både i offentligheden og på KU. KU vedtog i sommeren 2018 et samlet kodeks for god videnskabelig praksis. I forlængelse heraf blev der iværksat en undersøgelse af universitetets arbejde med forskningsintegritet. Formålet med undersøgelsen var at belyse, i hvilket omfang og på hvilken måde KU's arbejde med forskningsintegritet er med til at sikre god videnskabelig praksis på universitetet.

Undersøgelsen konkluderede, at KU har klare standarder for god videnskabelig praksis, og at der er generel tilfredshed både med kodekset og med de procedurer, der skal undersøge eventuelle mistanker om brud på god videnskabelig praksis. Undersøgelsen fandt dog også, at der er et behov for endnu tydeligere kommunikation til universitetets forskere om KU's kodeks og standarder på området. Dette vil der blive fulgt op på i de kommende år.

### Open Science på KU

KU vil gerne fremme Open Science, og der er derfor igangsat et tværgående projekt, som skal skabe gode forudsætninger for Open Science på KU i de kommende år. Det gælder blandt andet om at skabe en stærkere kultur om deling og merbrug af data samt at skabe bedre incitamentter til at bedrive Open Science blandt universitetets forskere og at give bedre muligheder for at publicere med Open Access. Siden indførelsen af den nationale Open Access-strategi i 2015 har KU givet uhindret digital adgang til flere og flere forskningspublikationer, og andelen af Open Access-forskningspublikationer er fordoblet fra godt 20 % i 2017 til 41 % i 2019.

### 2023-projekt: Dataforskning på KU

Projektet *Dataforskning på KU* skal styrke forskernes muligheder for at udføre databaseret forskning og behandle forskningsbaseret viden via digitale teknologier. Ambitionen er, at KU-forskere i højere grad kan gøre brug af de muligheder, som for eksempel kunstig intelligens, big data og machine learning åbner for. Der er i regi af projektet oprettet tre initiativer, som skal være med til at styrke dataforskningen:

*Data+-puljen* er en intern pulje af midler, der skal uddanne en ny generation af tværdisciplinære forskere, der med færdigheder inden for datavidenskab vil kunne udvide og kombinere fagdiscipliner. *KU Data Labs* er fem enheder, der i de kommende år vil servicere alle interesserede KU-forskere med indsigt i alle aspekter af datahåndtering til gavn for forskernes virke. Fire af de fem labs placeres på campus, mens det femte lab forankres i den centrale it-enhed, KU-IT, der vil have ekspertise i adgang til nationale og internationale HPC-anlæg. Projektet *Avanceret Datainfrastruktur* skal anbefale, hvordan KU's forskere får adgang til den bedst mulige digitale forskningsinfrastruktur og udbrede adgangen til digital- og datainfrastruktur og HPC-anlæg til alle ansatte. Projektet er knyttet til samarbejdet om udvikling af den nationale dataforskningsinfrastruktur i regi af Danish e-Infrastructure Corporation (DelC).

## Studenterdrevet innovation og entreprenørskab

KU har gennem en årrække arbejdet med at fremme innovation og entreprenørskab i uddannelserne og understøtte underviserne i dette, blandt andet gennem fortsat videreudvikling af KU's innovation- og entreprenørskabsværktøjskasse. Værktøjskassen har cirka 70.000 unikke brugere årligt, herunder både undervisere og studerende fra KU og mange eksterne brugere fra andre universiteter i Danmark og fra andre lande.

I takt med, at kendskabet til KU's tre UCPH Innovation Hubs er blevet større, er antallet af tilknyttede studenterteams, der arbejder med en startup eller et innovationsprojekt, steget støt. UCPH Innovation Hubs deltager i *StartUp i Praksis*, hvor studerende har mulighed for at komme i projektorienterede forløb med fokus på innovation og entreprenørskab i egen eller anden startup. Foreløbig har der været 50 deltagere i *StartUp i Praksis* fordelt på de tre UCPH Innovation Hubs.

De studerendes og dimittendernes iværksættervirksomheder bidrager i særlig grad til at skabe nye arbejdspladser og økonomisk vækst. Analysen viste også, at trods en stagnation i den samlede iværksætteraktivitet i Danmark siden finanskrisen i 2008 er der sket en betydelig vækst i antallet af KU-baserede iværksættere.

KU indsendte i 2019 ansøgninger til *InnoExplorerer*-programmet, som Danmarks Innovationsfond lancerede i

2019. Programmet yder tilskud til projekter, der er baseret på forskningsresultater med kommercielt potentiale. Der blev vurderet 32 KU-ansøgninger, hvilket resulterede i bevillinger for 7,1 mio. kr. fordelt på fem projekter.

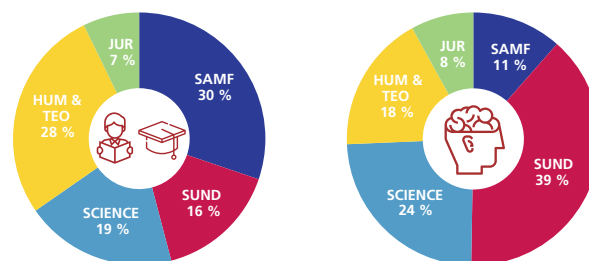
På KU blev der i 2019 søsat et nyt initiativ, da SUND indviede sin nye *Innovation Pipeline*. Pipelinen skal bidrage til at skabe endnu mere forskning med kommercielt og samfundsnyttigt potentiale. Indspil til den store erhvervsfremmereform har desuden præget arbejdet på innovationsområdet i 2019, hvor KU er kommet med indspil til både selve reformen, til nye klyngedannelser samt til Danmarks Erhvervsfremmebestyrelses erhvervsstrategi.

Etableringen af *BioInnovation Institute* (BII) i samarbejde med Novo Nordisk Fonden har skabt en ny mulighed for modning af KU-spin-outs. Specielt BII-programmet *Creation House*, der tilbyder kontor- og laboratoriefaciliteter samt ikke mindst 10 mio. kr. i konvertibelt lån til deltagerne, er relevant for allerede etablerede spin-outs. Af de otte selskaber, der p.t. er tilknyttet *Creation House*, har fem tilknytning til KU, og af disse har tre selskaber indgået licensaftaler for at kunne kommercialisere opfindelser, der ejes af KU. De tre selskaber er PanCryos, ADCendo, og Ankrin.

## Analyse af iværksætteri på KU

I 2019 blev der gennemført en omfattende registerbaseret analyse på baggrund af data fra Danmarks Statistik for at dokumentere niveauet af iværksætteri på KU. Analysen viste, at universitetets forskere, studerende og dimittender tilsammen har etableret mere end 4.600 nye virksomheder i perioden 2001-2016 – knap 290 i gennemsnit om året. De natur- og sundhedsvidenskabelige områder dominerede

Fordeling af KU-iværksættere blandt studerende og dimittender      Fordeling af KU-iværksættere blandt forskere (inklusive spin-outs)



Figur 7

blandt virksomheder startet af forskere, mens studerende og dimittender, der starter virksomhed, ofte kommer fra samfundsvidenskab og humaniora.

### Rekruttering og karriere på KU

Excellent forskning og uddannelse kræver rum til at afprøve og forfølge idéer og blive inspireret af hinanden, og KU arbejder målrettet på at tiltrække, udvikle og fastholde videnskabeligt talent. Det kræver blandt andet attraktive karrieresystemer, fokus på talentudvikling og bedre rammer for videnskabelige medarbejders karriereudvikling.

### Ledelsesudvikling for forskningsgrubeledere

KU har siden efteråret 2015 udbudt interne ledelseskurser i forskningsledelse. Forskningsledelse er i samme periode blevet en disciplin, som både fonde, universitetsledelse og forskningsledere prioriterer højt. I 2019 blev der på KU gennemført fire kurser med i alt 92 nye kursister. Indhold og undervisning justeres løbende, og det afsøges, hvordan man kan tilbyde den bedste og mest relevante træning af forskningslederne. Efterspørgslen efter kurserne har været støt stigende siden begyndelsen, og ultimo 2019 har 251 forskningsledere gennemført kurserne.

### Talentprogrammet UCPH Forward

UCPH Forward tilbyder et intensivt talentudviklingsforløb for KU-forskere, der viser ekstraordinær akademisk dygtighed, kreativitet, talent, motivation og mod til at forbinde discipliner. Deltagerne i talentprogrammet kommer ind i et netværk af dedikerede KU-forskere, med hvem de kan dele idéer og ambitioner, og deltager i eksklusive talks og debat-

#### 2023-projekt: VIP-karriereudviklingsprogram

Karriereudviklingsprogrammet understøtter KU's ambition om at tiltrække, udvikle og fastholde videnskabeligt talent. I regi af programmet er der i 2019 udarbejdet forslag til et forfremmelsesforløb fra lektor til professor uden stillingsopslag. Implementering af forfremmelsesforløbet kræver en ændring af lovgivningen, og KU har sideløbende med arbejdet med eget forfremmelsesforløb bidraget til arbejdet med lovændringen.

I programmet er også udarbejdet forslag til kriterier for meritering af adjunkt-, lektor- og professorstillinger på KU, som skal gøre det mere tydeligt og gennemsigtigt, hvad der lægges til grund i rekrutteringspraksis og karriereudvikling. Anbefalinger til karrierearbejdet med ph.d'er og postdocs og til anerkendelse af excellent undervisning foreligger i to rapporter og skal implementeres i 2020.

Otte institutter og to fakulteter er i gang med at udarbejde handleplaner og måltal for deres arbejde med ubevidste bias i rekruttering og psykisk arbejdsmiljø. Det skal bidrage til at opfylde KU's ønske om at skabe et attraktivt og gennemsigtigt karrieresystem.

ter om en række relevante emner med udvalgte repræsentanter for danske og internationale akademiske, industrielle, sociale, kommercielle og politiske sektorer. Deltagerne tilbydes professionel coaching, og erfarne mentorer følger deres udvikling og mål. I 2019 deltog 24 forskere fra KU i talentprogrammet.

### Afrapportering for Den Arnamagnæanske Kommission i 2019

Kommissionen for Den Arnamagnæanske Stiftelse ved KU modtog i 2019 et tilskud på 4,4 mio. kr. på finansloven til udgivelse af en ordbog over det norrøne prosasprog, et stipendium for islandske forskere til håndskriftstudier ved Den Arnamagnæanske Samling samt udgivelse af to videnskabelige publikationsserier (Editiones Arnamagnæanæ og Bibliotheca Arnamagnæana). I 2019 har redaktionen på *Ordbog over det norrøne prosasprog* arbejdet videre med redigering af ordbogen og har udviklet en ny webapplikation til løbende offentliggørelse af nye ordbogsartikler.

I 2019 udkom tidsskriftet *Opuscula XVII*, der indgår i serien *Bibliotheca Arnamagnæana*. Der blev endvidere arbejdet på udgaven af *Breta saga*, *Guðmundar sögur biskups III* og *Göngu-Hrólfs saga*, *Catalogue of the Icelandic Manuscripts in the British Library* samt de to første udgivelser i den nye digitale serie *Editionens Arnamagnæanæ Electronica*, *Marine Jespersdatters bønnebog* og *Morkin-skinna*. I 2019 er der uddelt statsstipendier til islandske forskere for i alt 12 måneders ophold i København. Tre forskere har opholdt sig på Institut for Nordiske Studier og Sprogvidenskab i sammenlagt ni måneder, den fjerde forskers ophold finder sted primo 2020.

## Uddannelse

*Københavns Universitet uddanner til et bredt arbejdsmarked både nationalt og globalt og skal understøtte de studerendes karriereplanlægning og tydeliggøre, hvordan uddannelserne kan bruges, så den enkelte kan udfolde sit potentiale. Vi skal udvikle uddannelsernes kobling til praksis, så vi sikrer, at KU's kandidater bringer analytisk indsigt og akademisk dannelse i spil på arbejdsmarkedet.*

Talent og samarbejde – Strategi 2023



### Optag i 2019

I 2019 optog KU 6.859 studerende på en bacheloruddannelse og 5.917 studerende på en kandidatuddannelse, jævnfør figur 2, side 9. 44 % af ansøgningerne til KU's bacheloruddannelser var 1.-prioritetsansøgninger, og bacheloroptaget er steget 3,3 % i forhold til 2018. Det skyldes primært, at Uddannelses- og Forskningsministeriet (UFM) har øget antallet af pladser på medicinuddannelsen og at KU i 2019 har åbnet for optag på to nye bacheloruddannelser: datalogi-økonomi og machine learning og datavidenskab. Søgningen til begge uddannelser var stor, og sammenlagt er antallet af 1.-prioritetsansøgninger til it-uddannelser på KU steget med 31 %. Endvidere er optaget på flere eksisterende uddannelser steget betragteligt, herunder kommunikation og it, hvor optaget er steget med 36 %, og retorik, hvor optaget er steget med 41 %.

Den ledighedsbaserede dimensionering på bacheloruddannelserne er stort set fuldt indfaset og medfører dermed ikke yderligere fald i optaget. Kandidatoptaget viser et beskedent fald på 0,7 % i forhold til 2018. Faldet skyldes dels den ledighedsbaserede dimensionering, dels at antallet af pladser på de engelsksprogede uddannelser, efter anmodning fra daværende uddannelses- og forskningsminister Tommy Ahlers, blev reduceret i 2019.

### Kandidatproduktion

Det lavere optag på KU over de seneste år har påvirket optjeningen af studenterårsværk (STÅ). I 2019 blev der produceret 26.809 STÅ mod 27.092 i 2018, svarende til et fald på 1,0 %. Den lavere STÅ-produktion dækker til gengæld over en stigning i optjente ECTS pr. fuldtidsstuderende. I 2018 optjente en fuldtidsstuderende bachelor-

studerende 46,3 ECTS, mens tallet i 2019 er steget til 47,1 ECTS i gennemsnit. For kandidatstuderende er den gennemsnitlige ECTS-optjening også steget, fra 45,2 i 2018 til 45,4 i 2019. En faldende bestand og øget ECTS-optjening pr. fuldtidsstuderende kan tyde på, at flere er blevet færdige med en uddannelse fra KU, hvilket underbygges af, at antallet af kandidatdimittender er steget med 7 % fra 5.285 i 2018 til 5.659 i 2019.

### Nye uddannelser og lukkede uddannelser

På Det Humanistiske Fakultet (HUM) blev der fra efteråret 2018 ikke udbudt tilvalgskurser i moderne islandsk og færøsk samt oldislandsk. Denne ændring skete på grund af vigende ansøgetal, og af økonomiske grunde indførte fakultetet et krav om deltagerantal på minimum 30 studerende på alle tilvalg. Fakultetet udbyder fortsat en række kurser og uddannelsesaktiviteter, hvor studerende har mulighed for at beskæftige sig indgående med vestnordiske sprog og kulturer. Forskningsindsatsen på det norrøne fagområde opretholdes på højt niveau.

KU fik i 2019 godkendt to nye kandidatuddannelser, i henholdsvis neuroscience og STEM-undervisning, og en ny bacheloruddannelse i medicinalkemi. De nye uddannelser oprettes med forventet optag fra 2020. Kandidatuddannelserne i polsk sprog og kultur og i russisk sprog og kultur blev pr. 31. august 2019 nedlagt som selvstændige uddannelser. Uddannelserne havde meget få studerende, blandt andet som følge af den ledighedsbaserede dimensionering, og det økonomiske grundlag var således utilstrækkeligt. Fagområderne fortsætter som specialiseringer på kandidatuddannelsen i østeuropastudier.

Globaliseringen mindsker afstandene mellem folk og nationer og gør det nødvendigt at have stærke sprogfærdigheder og kulturforståelse. Til trods for dette har KU desværre oplevet en generel nedgang i søgningen til sprogfagene. Optaget på KU's uddannelser i spansk, fransk, tysk og italiensk har således været faldende i en årrække, og siden 2015 har KU optaget cirka 40 % færre studerende på de fire uddannelser. 2019 bød på en stigning i optaget på fransk sammenlignet med 2018, men optaget i 2019 er dog fortsat cirka 40 % lavere end optaget i 2015. Det faldende optag skal ses i lyset af en tilsvarende tendens på danske gymnasiale uddannelser, hvor elever i mindre grad vælger disse sprogfag på tilstrækkeligt niveau.

KU har som en del af den tidligere regerings strategi for styrkelse af fremmedsprog forankret den østlige del af Det Nationale Center for Fremmedsprog på HUM. Centret har



til formål at løfte sprogområdet på tværs af hele uddannelsessystemet, og KU forventer, at centret kan medvirke til at styrke universiteternes sprogfag.

#### 2023-projekt: Forskningsintegration

Projektet skal videreudvikle og synliggøre forskningsintegrationen i undervisningen på KU. Projektet har blandt andet udarbejdet en forskningsundervisningstrappe, der illustrerer, hvad der kendetegner forskningsintegration og hvordan dette begreb afgrænses i forhold til forskningsbaseret undervisningstrappe. Forskningsundervisningstrappen skal inspirere undervisere til at udvikle egen undervisning. Der vil i de kommende år blive igangsat eksperimenter med forskningsintegrerende elementer.

### Institutionsakkreditering

I juni 2019 blev KU tildelt en positiv institutionsakkreditering af Akkrediteringsrådet. KU havde genansøgt om en institutionsakkreditering i 2018 som opfølgning på den betingede positive institutionsakkreditering, som universitetet modtog i 2017. KU havde fået kritik for ikke at fastlægge tilstrækkeligt ambitiøse målbare standarder til måling af uddannelsernes kvalitet og relevans og for ikke at monitorere uddannelsernes forskningsbaseret tilstrækkeligt ofte. Akkrediteringspanelet besøgte KU i februar 2019 og vurderede, at der var blevet rettet op på de nævnte områder. Akkrediteringen gælder for seks år.

### Kvalitetsinitiativer

KU har i 2019 modtaget 17,7 mio. kr. i kvalitetstilskud til at understøtte anvendelsen af faglige tilbagemeldinger (feedback) og teknologi på uddannelserne. Universitetet har gennemført en række indsatser inden for digitalisering af uddannelserne, herunder digitaliseringscheckup af fag. Der er udarbejdet en KU-model for studerendes digitale dannelse, som bliver fulgt op af en digital kompetencepakke, blandt andet om datahåndtering, digitalt design, undersøgelse og metode, teknologisk forståelse samt digital refleksion og etik. På feedbackområdet er der fokus på at udbrede feedback som integreret del af undervisningen på alle uddannelser. Feedbackfeltet i KU's kursusbeskrivelser er blevet obligatorisk. Undervisere tilskyndes derved i højere grad til at forholde sig til, hvordan feedback kan bruges, når de tilrettelægger kurset. Ligesom studerende får en tydeligere information om, hvordan feedback bruges i hvert kursus på tværs af uddannelser. Indsatsen understøttes af vejledning og eksempler på god praksis.



### Studiemiljøundersøgelsen 2019

KU gennemførte en studiemiljøundersøgelse i foråret 2019. 10.857 studerende besvarede undersøgelsen, hvilket giver en svarprocent på 31. Undersøgelsen viste, at de studerende generelt er tilfredse med deres studiemiljø, men at der lokalt nogle steder er forbedringspotentialer. Cirka 70 % er overordnet set tilfredse eller meget tilfredse med deres studiemiljø, mens 64 % er enige eller helt enige i, at de har det godt på uddannelsen. De studerende har generelt en positiv opfattelse af studiefællesskabet på KU, hvilket har stor indflydelse på den generelle tilfredshed med studiemiljøet. Studiemiljøundersøgelsen viser også, at de studerende generelt er meget tilfredse med det digitale studiemiljø. 72 % er tilfredse eller meget tilfredse med det digitale studiemiljø. Det er især tilfredsheden med Absalon (digital læringsplatform), der er steget markant siden studiemiljøundersøgelsen i 2016.

Studiemiljøundersøgelsen viser en væsentlig fremgang i tilfredsheden med de fysiske rammer på JUR, som siden sidste studiemiljøundersøgelse i 2016 er flyttet fra lokaliteter i indre by til nye omgivelser på Søndre Campus, og tilfredsheden med de fysiske rammer er også generelt høj på HUM og Det Teologiske Fakultet (TEO), som også ligger på Søndre Campus.

Studiemiljøundersøgelsen viser desværre, at næsten halvdelen af de studerende oplever fysiske stresssymptomer i hverdagen, og ikke mindre end cirka 70 % oplever noget tilsvarende i tiden op til eksamen. Derfor har KU etableret en tænketank om stress og studietrivsel, som skal forbedre det psykosociale studiemiljø for studerende og understøtte gode studieforløb med bedre trivsel og mindre stress i hver-

### 2023-projekt: Digitalisering af uddannelser

Projektet understøtter KU's ambition om at udbrede digitale læringsformer og fremme digitalisering af kernefagligheden og de studerendes digitale dannelse. Der er i regi af projektet etableret tre spor, med fokus på henholdsvis de studerendes digitale dannelse, digitalisering af uddannelserne (blandt andet at underviserne har de fornødne digitale kompetencer) og anvendelsen af digitale didaktiske værktøjer i undervisningen.

dagen. I efteråret 2019 udarbejdede alle fakulteter desuden, på baggrund af studiemiljøundersøgelsen, handleplaner for forbedringer af studiemiljøet. Handleplanerne løber over de næste tre år. Folketinget har i tillæg hertil givet et ekstraordinært tilskud til trivselsfremmende tiltag på KU i december 2019.

### KU Studenteridræt (KSI)

KU Studenteridræt indgik i 2019 en ny aftale med KU. Foreningen havde gennem de seneste år været igennem en proces, hvor forholdet til KU var under afklaring og hvor foreningen også fik udarbejdet nye vedtægter. Aftalen sikrer, at tre medarbejdere, som KU Studenteridræt har haft til sin disposition i cirka 25 år, fra 2019 er lønnet direkte under KU Studenteridræt og med fast løntilskud fra KU. KU Studenteridræt kan derudover anvende universitetets lokaler til idrætsformål, når de ikke skal bruges til andet.

### Efter- og videreuddannelse

Der er i 2019 nedsat en tværgående arbejdsgruppe under Københavns Universitets Uddannelsesstrategiske Råd (KUUR) for at styrke universitetets indsats inden for efter- og videreuddannelse (EVU). KU's synlighed inden for EVU som samlet institution er i dag relativ beskedent. Universitetets bestyrelse har derfor udpeget EVU som et område, hvor KU har et uudnyttet potentiale, da KU i højere grad skal sætte den forskningsbaserede viden i spil og aktivt bidrage til løbende opkvalificering af arbejdsstyrken. EVU-arbejdsgruppen arbejdede i 2019 med forslag og anbefalinger til en strategisk udvikling af efter- og videreuddannelse på KU, som forventes at ligge klar i foråret 2020.

Efter- og videreuddannelse indgår samtidig i alle seks fakulteters mål- og handleplaner, særligt på SUND, SCIENCE og SAMF, hvor der er større strategiske udviklingsindsatser i gang. Sidstnævnte fakultet har desuden indgået samarbejde med de tre fakulteter på Sønder Campus om at oprette et nyt center for Innovation & Public Policy, hvor der blandt andet vil være særlig fokus på skræddersyede

efter- og videreuddannelsesforløb til virksomheder. Centret forventes at åbne i 2021. SUND og SCIENCE har allerede gode erfaringer med at samarbejde med store virksomheder, for eksempel Topdanmark og Novo Nordisk, om at udvikle skræddersyede forskningsbaserede kurser til deres medarbejdere.

## Samarbejde og samfundsengagement

*Københavns Universitets aktiviteter skaber stor værdi for samfundet, og universitetet skal blive endnu bedre til at vise værdien af forskning og uddannelse. En række af verdens store udfordringer kalder på tværfagligt samarbejde. Der skal yderligere fokus på at bringe viden i spil på tværs af fag og sektorer i samarbejde med vidensintensive organisationer og virksomheder nationalt og globalt.*

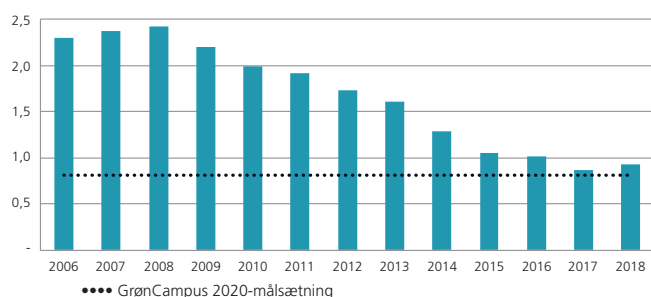
Talent og samarbejde – Strategi 2023

KU har en ambition om aktivt at understøtte en bæredygtig og positiv samfundsudvikling såvel i Danmark som internationalt. Universitetets forskere bidrager til den offentlige debat med sagkundskab, holdninger og perspektiver, samtidig med at de udvikler morgendagens løsninger i samarbejde med det private erhvervsliv, offentlige myndigheder, hospitaler med videre. For eksempel deltog en række af KU's forskere i C40-topmødet i København i 2019. Universitetets studerende bringer ny viden i spil, når de engagerer sig i samfundet, for eksempel som frivillige i foreninger eller på universitetet sammen med deres medstuderende. KU har i 2019 haft særlig fokus på bæredygtighed og internationalisering.

### Bæredygtighed på KU

#### Status på Grøn Campus 2020

KU har arbejdet aktivt med bæredygtighed siden 2008, og i 2014 besluttede universitetet at sætte mål for bæredygtighedsindsatsen med Grøn Campus 2020-strategien. De primære målsætninger i strategien er CO<sub>2</sub>/klima- og energieffektivisering, og KU har på disse områder opnået væsentlige resultater i de seneste 10 år. Således er KU's CO<sub>2</sub>-emissioner faldet støt fra 2008 til 2017. KU har fra 2017 til 2018 kunnet konstatere en let stigning i CO<sub>2</sub>-emissionerne. Dette skyldes primært fuld ibrugtagning af



Figur 8: CO<sub>2</sub>-emission i tons pr. årsværk 2006-2018

Mærsk Tårnet samt at 2018 var et vindfattigt år, hvilket betød mindre produktion af vedvarende energi.

Bæredygtighedsindsatsen på KU har hidtil omfattet bedre udnyttelse af lokaler og faciliteter, energioptimering af bygninger og laboratorier, energirigtige adfærdsindsatser i samarbejde med institutter og mere bæredygtige kantiner med øget udbud af vegetariske måltider, indsats mod madspild, økologi med mere. KU's Grøn Campus 2020-strategi udløber i 2020, men universitetets bæredygtighedsindsats skal styrkes, og universitetets bestyrelse har besluttet, at der i 2020 skal vedtages nye klima- og bæredygtighedsmål for KU som institution. På kort sigt prioriteres en øget indsats på genanvendelse/cirkulær økonomi, styrket energieffektivisering samt udvikling af rejsepolitik med klimahensyn.

**Ny klima- og bæredygtighedsindsats på KU fra 2020**  
I 2020 vil KU formulere en ambitiøs vision for universitetets indsats med klimabevidsthed og bæredygtighed i KU's uddannelser, forskning, organisation og omverdensrelationer. KU's fakulteter er allerede i gang med arbejdet for en grønnere fremtid, hvor forskning og uddannelse skal spille en mere central rolle i at løse samfundsudfordringer på en mere bæredygtighed og klimabevidst måde, som harmo-

#### 2023-projekt: Branding af et samlet KU

Projektets formål er at iværksætte aktiviteter, der understøtter en samlet fortælling om KU – i offentligheden generelt og blandt stakeholdere. Aktiviteternes fokus er eksternt rettet og primært nationale. Samtidig skal programmet understøtte styrket samarbejde på tværs mellem universitetets kommunikationsenheder. Der vil blandt andet blive udviklet: fælles podcasts med fokus på tværfaglighed, en impact-kampagne, stakeholder-events, hvor KU-forskere kommer med input til specifikke stakeholderes udfordringer samt kommunikation af KU's uddannelsesudvikling i samspil med aftagerne. Disse delprojekter bliver iværksat fra starten af 2020. Derudover er det blevet besluttet, at KU fra 1. januar 2020 udfaser fakulteternes logoer, så KU fremover kun fremstår med det fælles, røde logo.

nerer med KU's høje standarder for forskningsfrihed og -kvalitet. I tillæg til fakulteternes indsats vil KU i det kommende år igangsætte initiativer, der kan understøtte klima- og bæredygtighedsindsatsen på tværs af organisationen.

#### Udveksling af studerende og optag af internationale studerende

KU giver de studerende mulighed for at bibringe deres uddannelsesforløb en international dimension både gennem studieophold i udlandet og gennem samarbejde med internationale studerende på KU. Der arbejdes løbende med at kvalitetssikre KU's portefølje af udvekslingsaftaler og med at tilbyde de studerende forskellige typer af semester- og sommerskoleophold, projektorienterede forløb og feltarbejde.

I studieåret 2018/19 var 2.083 studerende på studieophold i udlandet; heraf var 1.830 studerende på ophold af mere end tre måneders varighed, hvilket er en stigning på cirka 5 % i forhold til året før. Ifølge dimittendundersøgelsen af KU-studerende har 37 % af de studerende, der er dimitteret i perioden 2011-2016, været på udlandsophold. Ifølge OECD ligger gennemsnittet på 12 % for danske videregående uddannelsesinstitutioner generelt. KU modtog i 2018/19 1.556 internationale studerende på mobilitetsophold. Størstedelen af den ud- og indgående mobilitet foregår på KU's udvekslingsaftaler.

Optaget af internationale studerende på hele kandidatgrader blev i 2019 påvirket af, at KU blev pålagt en reduktion på 110 i optaget af studerende på uddannelser, hvor engelsksprogede dimittender har lav beskæftigelse på det danske arbejdsmarked. Hovedparten af KU's reduktion skete på SCIENCES engelsksprogede kandidatuddannelser.

KU anser internationale studerende for at være en gevinst for både uddannelsesmiljøet og arbejdsmarkedet. KU har derfor via Danske Universiteter deltaget i *Partnerskab for fastholdelse af internationale dimittender på det danske arbejdsmarked*, der har udarbejdet syv anbefalinger. KU vil med udgangspunkt i anbefalingerne videreføre og udvikle arbejdet med at ruste de internationale dimittender til en fremtid på det danske arbejdsmarked.

## Internationale universitetsalliancer

KU har siden 2018 været medlem af 4EU+-alliancen. 4EU+ har eksisteret siden 2017 og har til formål at bringe de involverede universiteter tættere på hinanden inden for både organisation, uddannelse og forskning. I juni 2019 blev 4EU+ udvalgt af Europa-Kommissionen som en af 17 alliancer, der får økonomisk støtte som pilot for Erasmus+-programmet European Universities, og i oktober 2019 underskrev KU en inter-institutionel udvekslingsaftale med de øvrige partnere i 4EU+. Aftalen træder i kraft i 2020. I oktober 2019 var KU vært for en 4EU+-studenterkonference, hvor 35 studentrepræsentanter fra alliancens seks partneruniversiteter deltog. Konferencen mundede ud i en række anbefalinger til 4EU+-styregruppen.

KU har også siden 2018 været medlem af League of European Research Universities (LERU). LERU har i 2019 22 arbejdsgrupper, hvor ledelsesrepræsentanter og videnskabelige medarbejdere mødes og drøfter aktuelle problemstillinger samt udveksler best practice. Alliancen giver KU et stærkere europæisk netværk blandt Europas bedste universiteter og fungerer desuden som et politisk talerør til EU. LERU har løbende fokus på at fremme forskningsintensive universiteters dagsorden i EU's rammeprogram for forskning og innovation.

KU fortsatte i 2019 det tætte samarbejde med medlemmerne af den internationale universitetsalliance International Alliance of Research Universities (IARU), hvis medlemmer omfatter 11 eliteuniversiteter, herunder Yale, Oxford, UC Berkeley, National University of Singapore, ETH Zürich og Peking University. KU deltager aktivt i de forskellige arbejdsgrupper i alliancen, der arbejder med temaer som sund aldring, ligestilling, bæredygtighed, cybersikkerhed med videre.

### 2023-projekt: Strategiske partnerskaber

KU vil gerne fremme samarbejdet med de bedste internationale universiteter i verden. KU's første priority-partnerskab blev indgået i 2017 med University of Sydney. Partnerskabet blev evalueret i 2019, og på baggrund af rapporten opstilles der kriterier for fremtidige priority-partnerskaber. KU har en ambition om at indgå op til fem nye priority-partnerskaber frem mod 2023.

I 2019 underskrev KU og University of Edinburgh et Memorandum of Understanding, der beskriver en fælles platform for øget samarbejde mellem de to universiteter, blandt andet inden for ph.d.-området. KU-delegationer har i både 2018 og 2019 besøgt Edinburgh med henblik på at styrke samarbejdet og studentermobiliteten mellem de to universiteter.

I oktober 2019 gik KU desuden ind i netværket EURO-PAEUM, som består af 17 europæiske topuniversiteter, blandt andet Oxford og Sorbonne. Netværket giver blandt andet KU's ph.d.-studerende inden for samfundsvidenskab, humaniora, teologi og jura mulighed for at tage kurser på nogle af Europas bedste universiteter. Fællesnævneren i netværket er gennem samarbejde og akademisk mobilitet at fremme forståelsen af Europa hos kommende europæiske forskere og ledere og adressere de udfordringer, som Europa står over for.

## Et samlet og fokuseret universitet

*Visionen om at blive et af verdens bedste universiteter indfries først og fremmest ved fortsat udvikling af KU's forsknings- og uddannelseskvalitet. Og alle medarbejdere skal understøtte ambitionen ved at arbejde for en effektiv organisation med fokus på kerneydelserne. Det kræver, at universitetet udvikler de menneskelige kompetencer og talenter i alle medarbejdergrupper og bruger sine ressourcer så effektivt som muligt.*

Talent og samarbejde – Strategi 2023

### Ændringer i organisationen

#### Universitetsvalg og nye medlemmer i KU's bestyrelse

Efter indstilling fra KU's udpegningsorgan godkendte uddannelses- og forskningsminister Ane Halsboe-Jørgensen i december 2019 udpegningsen af Merete Eldrup, tidligere administrerende direktør for TV 2 Danmark, til formand for KU's bestyrelse pr. 1. januar 2020. Hun afløste bestyrelsesformand Mads Krogsgaard Thomsen, som samtidig træder ud af bestyrelsen efter endt funktionsperiode.

Efter indstillinger fra KU's indstillingsorganer udpegede KU's udpegningsorgan Mikkel Bøgh, direktør for Statens Museum for Kunst, Jan S. Hesthaven, dekan på School of Basic Science, École Polytechnique Fédérale de Lausanne, og Agnete Raaschou-Nielsen, professionelt bestyrelsesmedlem, som nye eksterne medlemmer af KU's bestyrelse pr. 1. januar 2020. De afløser de eksterne medlemmer Sine Sune- sen, Kari Melby og Jakob Thomasen.

Også på de interne poster var der udskiftning. Anja C. Andersen, Signe Møller Johansen og Rebecca Ingemann Madsen trådte ud af bestyrelsen. Resultatet af universitets-

valget 2019 var, at Jesper Grodal og Dorte Brix træder ind som henholdsvis VIP- og TAP-repræsentant, og at Olivia Lønager Boesen afløser Rebecca Ingemann Madsen som studenterrepræsentant i bestyrelsen. Eske Willerslev opnåede genvalg til bestyrelsen som VIP-repræsentant.

Den nye bestyrelse tiltrådte den 1. januar 2020. Bestyrelsesmedlemmernes funktionsperiode er fire år. Funktionsperioden for bestyrelsens studentermedlemmer er dog to år.

Ved universitetsvalget i 2019 blev der ud over nye bestyrelsesmedlemmer også valgt studenterrepræsentanter til Akademisk Råd og studienævn samt ph.d.-studerende og videnskabeligt personale til ph.d.-udvalg. Valget bestod af 132 delvalg i alt til de nævnte organer, og der var i alt 616 opstillede kandidater.

#### Nye dekaner

Mikkel Vedby Rasmussen blev dekan for SAMF den 1. maj 2019, hvor han afløste Troels Østergaard Sørensen, som har været dekan for fakultetet siden 2006. Katrine Krogh Andersen blev i 2019 udnævnt til dekan for SCIENCE, hvor hun pr. 1. januar 2020 afløser John Renner Hansen, som har været dekan siden 2012.

#### Nye institutter på KU i 2019

Institut for Kommunikation blev etableret 1. september 2019 efter indstilling fra dekanen på HUM. Instituttet var resultatet af en fusion mellem Institut for Medier, Erkendelse og Formidling og Institut for Informationsstudier. Med fusionen har instituttet fået en mere markant forskningsprofil og står samlet set stærkere inden for kommunikation og informationsteknologi. Institut for Kommunikation udbyder en række bachelor- og kandidatuddannelser inden for det samlede instituts fagområder, eksempelvis filosofi, kommunikation og it, informationsvidenskab, film- og medievidenskab og kulturformidling.

Efter fælles indstilling til rektor fra dekanerne for SUND og SCIENCE blev Globe Institute etableret den 1. juli 2019 som nyt institut under SUND. Instituttet vil udvikle tværvideenskabelige uddannelsesstilbud, formidle bredt til offentligheden og levere forskningsbaseret rådgivning til offentlige institutioner.

Etableringen af Globe Institute på SUND fandt sted kort efter en fusion mellem Statens Naturhistoriske Museum og Biologisk Institut, som skulle løse udfordringerne med museets organisering og drift. Efter etableringen af Globe Institute er Statens Naturhistoriske Museum pr. 1. januar 2020 blevet genetableret som selvstændigt institut på SCIENCE med museumsaktiviteter (udstillinger og samlinger), herunder forskning og uddannelse, og med fortsatte høje ambitioner om samarbejde med faglige miljøer uden for museet.

#### Tilpasninger på HUM

For at imødegå fremtidige reduktioner i finanslovsindtægterne blev der i foråret 2019 gennemført tilpasninger på HUM gennem stillingsnedlæggelser, reduktioner i centrale omkostninger og iværksat initiativer med henblik på at øge indtægterne. Disse tiltag forventes tilsammen at imødegå en indtægtsnedgang som følge af blandt andet faldende optag, dimensionering med videre på fakultetet.

#### Ny budgetmodel på KU

KU har i 2019 vedtaget en ny budgetmodel for universitetet, som skal smidiggøre økonomistyringen og understøtte det tværgående samarbejde og samtidig sikre øget budgetsikkerhed lokalt i organisationen. Budgetmodellen indbefatter blandt andet en overgang fra STÅ-baserede indtægtsallokeringer til rammestyreret budgettering med fokus på økonomisk bæredygtighed og omkostningsdækning. Samtidig vil KU arbejde for at øge dækningen af de indirekte omkostninger ved den eksternt finansierede forskning i dialog med Uddannelses- og Forskningsministeriet og fondene. Internt skal det være tydeligere, hvor stor universitetets medfinansiering er på de enkelte forskningsprojekter. I 2019 har der været fokus på at koble universitetets økonomi og strategi tættere sammen, og den strategiske budgetdialog er blevet en aktiv del af det strategiske årshjul. Implementeringen af budgetmodellen fortsætter i 2020.

#### Personalepolitiske emner

##### Arbejdspladsvurdering (APV) i 2019

Der er i foråret 2019 gennemført en undersøgelse af det fysiske og psykiske arbejdsmiljø på KU. Den samlede svarprocent blev 78 %. Samlet set er der sket en positiv udvikling i det fysiske arbejdsmiljø fra 2016 til 2019. Der kan spores fremgang på områder som instruktion og uddannelse, viden om ulykker, evakuering og brand samt

på arbejde med stoffer og materialer. Overordnet set udgør gener fra støj og mangelfuld belysning samt fysisk belastning af kroppen de største udfordringer for medarbejdernes fysiske arbejdsmiljø.

Der er ligeledes samlet set sket en positiv udvikling i det psykiske arbejdsmiljø siden 2016. Det er lykkedes at fastholde eller endda øge medarbejdertilfredsheden på langt de fleste områder. På enkelte områder er der dog sket en tilbagegang, for eksempel i forhold til medarbejdernes oplevelse af stress. 4 % angiver, at de har oplevet mobning inden for de seneste 12 måneder, mens 1 % angiver, at de har oplevet trusler om vold, fysisk vold og uønsket seksuel opmærksomhed.

På alle niveauer af organisationen arbejdes der i de kommende tre år med at følge op på resultatet af APV. Opfølgningen sker i dialog med medarbejderne, og lederne vil inddrage resultatet af APV både i den daglige ledelse og i strategiske drøftelser. Der er i APV 2019 sat betydeligt fokus på dialog og opfølgning på resultaterne af APV, herunder udarbejdet værktøjer til brug for den lokale dialog om APV-resultaterne.

### Revidering af retningslinjer for forebyggelse og håndtering af krænkende handlinger, herunder mobning og seksuel chikane

Efter intern og ekstern debat på KU om retningslinjerne i 2018 besluttede Hovedsamarbejdsudvalget på KU i december 2018 at gennemgå retningslinjerne for forebyggelse og håndtering af krænkende handlinger, herunder mobning

#### Mangfoldighed på KU

KU ønsker at tiltrække de dygtigste studerende og medarbejdere – uanset deres baggrund. Universitetet lægger vægt på at skabe en inkluderende kultur, hvor alle behandles med respekt, og hvor forskellighed anses for en styrke. Ligestilling og mangfoldighed er opgaver, som skal løses i fællesskab, og der er i 2019 igangsat en række initiativer på tværs af universitetet, som skal støtte dette arbejde:

- 10 arbejdsgrupper på tværs af KU's seks fakulteter deltager i et projekt om ubevidste bias i rekruttering og arbejdsmiljø
- Initiativer med fokus på kønsdiversitet i rekruttering er videreført fra handleplanen *Karriere, Køn og Kvalitet*
- Et forløb i diversitetsledelse for KU's øverste ledelse og fakultets- og institutledelserne
- KU har indgået partnerskab med foreningen DANWISE, som arbejder for øget ligestilling i forskning, med særlig fokus på STEM
- Der er etableret et medarbejdernetværk og igangsat etableringen af et studenternetværk for LGBTQIA+
- KU ansatte i starten af 2019 en mangfoldighedskonsulent

og seksuel chikane, for at skabe større klarhed om den akademiske frihed i relation til krænkende handlinger. Hovedsamarbejdsudvalget på KU godkendte i oktober 2019 en revision af *Retningslinjer for forebyggelse og håndtering af krænkende handlinger, herunder mobning og seksuel chikane* samt en skabelon for lokale handleplaner. Retningslinjerne omfatter både medarbejdere og studerende og er også tiltrådt af Studenterrådet.

Retningslinjerne lægger vægt på at balancere hensynet til den akademiske frihed og hensynet til det gode arbejds- og studiemiljø. Samtidig understreger retningslinjerne, at fokus bør være på at forebygge krænkelse og på, hvordan både medarbejdere, studerende og ledere skal håndtere en situation, hvis krænkelse alligevel sker. For at skabe en god dialog om retningslinjerne i organisationen har der været gennemført en intern høringsproces, hvor medarbejdere, studerende og ledere i relevante råd og udvalg har drøftet udvalgets forslag til retningslinjer. Høringsprocessen har sat gang i vigtige og lærerige diskussioner lokalt om temaet, og den dialog fortsætter, blandt andet fordi alle institutter og administrative afdelinger skal udforme lokale handlingsplaner, der skal beskrive, hvordan man forebygger og håndterer krænkende handlinger for medarbejderne. På samme måde skal fakulteterne udarbejde handlingsplaner for studerende.

#### 2023-projekt: Sprogpolitik for KU

Projektets mål er at udvikle en sprogpolitik for KU, som skal fremme et parallesprogligt arbejds- og studiemiljø for at tiltrække og fastholde talenter, og som samtidig skal understøtte KU's position som et internationalt universitet forankret i en dansk, national kontekst med en særlig forpligtelse over for det danske sprog. Det fordrer en sprogpolitik, der leverer principper for sprogbrug på KU som arbejdsplads og principper for sprog i tilknytning til undervisning og udbud af uddannelser, der ruste KU's dimittender til et globalt arbejdsmarked.

I efteråret 2019 har der været afholdt arbejdsgruppemøder og workshops for både styregruppe og arbejdsgrupper for at nå frem til konkrete forslag til implementering og monitorering. På møderne nåede man frem til anbefalinger for blandt andet de studerendes engelskundskaber, opretholdelsen af dansk som akademisk sprog og internationale medarbejders danskkompetencer.

#### Informationssikkerhed

I 2019 gennemførte et eksternt konsulentfirma en almindelig revision af de økonomiske bærende it-systemer på KU; revisionen gav kun anledning til få bemærkninger. Der blev i 2019 foretaget opfølgning på tiltag, som udløber af Rigsrevisionens kritik i 2018. For at sikre et tilfredsstillende it- og informationssikkerhedsniveau på KU er der

oprettet et informationssikkerhedsprogram, som samler de initiativer, som direktionen har sat i gang. Programmets styregruppe har månedligt fulgt op på håndteringen af de identificerede problematikker og har blandt andet opdateret eksisterende politikker og retningslinjer for opbevaring af forskningsdata og overvågning af e-mails og implementeringen af en mere hensigtsmæssig organisatorisk forankring af informationssikkerhedsområdet på institutniveau.

### Databeskyttelse og persondata

I 2019 er der på KU udarbejdet en række politikker og vejledninger, som skal hjælpe medarbejderne i arbejdet med databeskyttelse og persondata. Arbejdet med vejledninger og procedurer er afsluttet i 2019 med undtagelse af arbejdet med procedurer for GDPR-risikovurderinger, som pågår og forventes afsluttet i 2020. Herefter er alle nødvendige politikker og procedurer for arbejdet med persondata udarbejdet og på vej til at blive implementeret.

Som det fremgår af databeskyttelsesrådgiverens årsberetning for 2019 har KU anmeldt 90 sager om sikkerhedshændelser til Datatilsynet, siden anmeldelsespligten blev indført den 25. maj 2018. I en enkelt sag modtog KU alvorlig kritik fra Datatilsynet, da en studerende havde mistet følsomme persondata. Med afgørelsen gør Datatilsynet det klart, at universitet er ansvarlig for de studerendes håndtering af persondata, hvis universitetet regulerer de studerendes formål med og redskaber til håndteringen. Datatilsynet behandler fem klagesager, hvor eksterne har klaget over behandlingen af persondata på KU, men har ikke truffet afgørelse i 2019.

## De fysiske rammer

### Ny helhedsplan og kommende campusplaner

KU's primære uddannelses- og forskningsaktiviteter er fordelt på fire campusområder i det centrale København og omfatter blandt andet en række moderne bygninger, der i flere tilfælde er blevet prisbelønnet for fremragende arkitektur. Det er vigtigt for sammenhængskraften på universitetet at bevare campusområderne, og der blev derfor i 2019 indledt et arbejde med en helhedsplan på bygningsområdet, hvis overordnede formål er at skabe en økonomisk og bæredygtig forvaltning af KU's fælles bygningsfysiske faciliteter. Faciliteterne skal være af høj kvalitet og generelt anvendes

mere intensivt, blandt andet igennem arealoptimering. Helhedsplanen forventes vedtaget af KU's bestyrelse i starten af 2020. KU's Campus Service vil i 2020 inden for helhedsplanens rammer i samarbejde med fakulteterne udarbejde operative campusplaner, som implementeres gennem konkrete projekter med institutter og øvrige enheder.



Karen Blixens Plads på Søndre Campus

### Status på KU's store byggerier

Niels Bohr Bygningen, der skulle være afleveret til KU i 2016, er fortsat under opførelse. Bygningen rummer cirka 52.000 m<sup>2</sup> (brutto) og skal anvendes af Kemisk Institut, Niels Bohr Institutet og Institut for Naturfagenes Didaktik. KU har fra september 2019 påbegyndt brugen af mindre arealer til undervisning for at undgå omkostninger til flere midlertidige lejemaal, som forsinkelserne ville have gjort nødvendige. Forsinkelserne er fortsat en stor økonomisk og praktisk udfordring, og KU måtte i 2019 igen justere forventningerne til at overtage bygningen. Universitetets husleje til Niels Bohr Bygningen er fortsat ukendt og er genstand for en intern statslig voldgift mellem KU og Bygningsstyrelsen.

Den 28. august 2019 blev det første spadestik taget til byggeriet af det nye Statens Naturhistoriske Museum i Botanisk Have. Byggeriet består dels af ombygning, dels af nybyggeri, i alt cirka 30.000 m<sup>2</sup>, og det nye museum forventes at stå færdigt i 2024. Flere fonde og staten har generøst doneret midler til byggeriet.

KU indviede den 22. august 2019 Karen Blixens Plads, en ny 20.000 m<sup>2</sup> stor plads på Søndre Campus med 2.000

overdækkede cykelparkeringspladser. A.P. Møller og Hustru Chastine Mc-Kinney Møllers Fond til almene Formaal har doneret 65 mio. kr. til pladsen.

## Finansiell redegørelse

### Resultat 2019

KU's resultat for 2019 blev et overskud på 272,2 mio. kr. mod et overskud på 266,4 mio. kr. i 2018 og et budgetteret overskud i 2019 på 24,5 mio. kr. Ændringen af resultatet i forhold til det oprindeligt budgetterede skyldes på indtægtsiden blandt andet opjustering af heltidsuddannelse i forbindelse med STÅ-indberetning, tilføjelse af småfag som en teknisk overførsel direkte til KU's finanslovparagraf i stedet for ministeriel pulje samt øgede indtægter i forbindelse med retsmedicinske ydelser.

På omkostningssiden skyldes ændringen blandt andet færre omkostninger til ejendomsskatter, udskudte omkostninger til husleje som følge af forsinkelser i KU's byggerier samt generel tilbageholdenhed i driften, især i forbindelse med institutsammenlægninger/-omlægninger. Endvidere er diverse puljeafsætninger i budgettet, både centralt og på fakultetsniveau, ikke blevet anvendt i fuldt omfang, hvilket også bidrager til det positive resultat. Hertil kommer øgede finansielle indtægter for KU primært som følge af den positive udvikling på aktiemarkederne i 2019.

KU's samlede indtægter udgjorde i 2019 9.073,4 mio. kr., en stigning på 165,5 mio. kr. (løbende priser) i forhold til 2018 eksklusiv finansielle indtægter.

Uddannelsesindtægterne er samlet steget med 15,0 mio. kr., hvilket blandt andet skyldes øget STÅ-produktion og teknisk overførsel af bevillingen til småfag direkte til KU's finanslovparagraf i stedet for ministeriel pulje.

De eksterne tilskud til forskningsaktiviteter (indtægter fra fonde med videre) steg med 163,6 mio. kr. til 3.221,4 mio. kr. i 2019 i forhold til 2018. Stigningen skyldes især vækst i midler fra private kilder.

KU's ordinære driftsomkostninger udgjorde 8.857,9 mio. kr. i 2019, en stigning på 221,5 mio. kr. (løbende priser) i forhold til 2018 eksklusiv finansielle indtægter.

KU har anvendt 5.188,1 mio. kr. på løn mod 5.046,2 mio. kr. i 2018, hvilket er en stigning på 141,9 mio. kr. Stigningen skyldes dels en mindre nettotilvækst i samlede årsværk på KU, dels effekten af de generelle overenskomstmæssige lønstigninger i staten.

KU's ordinære driftsomkostninger eksklusiv løn er på 3.669,7 mio. kr., hvilket er 79,5 mio. kr. højere end i 2018. På bygningsområdet ses et fald i forhold til 2018, som dog også var forventet. Det dækker over modsatrettede bevægelser, hvor der er lavere omkostninger til husleje og ejendomsskatter, der modsvares af højere omkostninger til vedligehold samt øgede bygningsdriftsomkostninger.

Endvidere er der en stigning i afskrivningerne som følge af tidligere års øgede investeringer.

Ligeledes er der en stigning i de øvrige driftsomkostninger, hovedsagelig forårsaget af stigende omsætning i de eksterne tilskud. Dertil kommer øgede omkostninger til it-tjenesteydelser.

De finansielle indtægter er steget med 55,7 mio. kr. i forhold til 2018 og med 40,1 mio. kr. i forhold til budgettet. Den positive ændring skyldes særligt kursstigninger på de finansielle markeder i 2019 i forhold til 2018, hvor KU oplevede et tab på 6,0 mio. kr. i realiseret afkast på porteføljen af værdipapirer hos kapitalforvalterne.

Samlet set anses resultatet for 2019 som værende tilfredsstillende.

### Den forventede økonomiske udvikling

Regeringen fremsatte den 2. oktober 2019 Forslag til Finanslov 2020 (FFL20). Med forslaget afskaffede regeringen omprioriteringsbidraget på 2 % årligt på uddannelse og øvrige formål, og således tilbageføres 45 mio. kr., 90 mio. kr. og 133 mio. kr. i årene 2020-2022 til KU. Med den endelige Finanslov 2020 (FL20), som blev vedtaget af Folketinget den 19. december 2019, videreføres samtidig Takst 1-forhøjelsen i årene 2020-2022 (KU forventer godt 60 mio. kr. om året). Den endelige finanslov for 2020 har derfor haft en positiv betydning for den økonomi, KU kigger ind i i de kommende budgetår sammenlignet med de seneste år, hvor KU siden finansloven for 2016 har kigget ind i fortsat faldende finanslovsindtægter. KU vil dog fortsat have en bevilling, der som følge af omprioriteringsbidra-



get i de kommende år vil være cirka 180 mio. kr. lavere om året end inden indførelsen af omprioriteringsbidraget i 2016.

Som følge af implementeringen af reformen af den statslige huslejeordning (SEA-reformen) gældende fra 2020 og nye ejendomsvurderinger for uddannelses- og forskningsbygninger er bevillingerne reduceret fra 2020 og frem som følge af lavere årlig husleje. Konkret betyder det, at KU's basistilskud er reduceret med 217,7 mio. kr. mod tilsvarende lavere husleje.

Med finansloven gives sikkerhed i det treårige perspektiv for forskningstilskuddet, da der er udmøntet midler fra såvel omstillingsreserven som forskningsreserven til og med 2022. I 2023 henstår 3,5 mia. kr. på forskningsreserven, som KU forventer at få del i.

Samtidig er der en forventning om fortsat stigning i de eksterne midler, som forventes at stige med knap 400 mio. kr. i årene 2019-2023 (samlet 12 %). Stigningen er en følge af en forventning til stigning i de eksterne forskningsmidler på baggrund af, at især de private fonde forventer at øge deres uddeling betragteligt. Hertil kommer en stigning på andre indtægter, som primært skal tilskrives, at KU overtager det veterinære beredskab i samarbejde med Statens Serum Institut fra 2020 med en forventet omsætning på cirka 40 mio. kr.

Uddannelsesøkonomien er præget af, at der har været mange nye uddannelsesinitiativer, hvis konkrete effekter KU på længere sigt endnu har begrænset viden om. Det medfører usikkerheder i prognosticeringen af uddannelsesindtægterne. Eksempler på nyere uddannelsesinitiativer, som kan påvirke uddannelsesøkonomien både positivt og negativt, er blandt andet mere fleksible uddannelser, herunder udvidelse af retskravet til tre år og indførelse af etårige akademiske overbygningsuddannelser samt den fortsatte implementering af et nyt bevillingssystem på uddannelsesområdet, som omfatter flere puljer, hvor udmøntningen fastlægges politisk.

KU's samlede økonomiske rammer er også udfordret af forsinkelser i byggerierne i forhold til det fremtidige huslejeniveau. KU har til stadighed fokus på at sikre det bedst mulige grundlag for universitetets kerneopgaver: Forskning, uddannelse og innovation. Det er derfor også nødvendigt, at universitetet gennemfører investeringer og

fornyelser af organisationen, it og bygninger. Det er i den forbindelse vigtigt, at KU fortsat sikres autonomi til selv at vurdere prioriteringer i påtænkte investeringer til gavn for kerneforretningen: uddannelse og forskning i verdensklasse.

### Økonomiske risici

På finanslovstilskuddene relaterer usikkerheder sig primært til uddannelsestilskuddet og basisforskningsstilskuddet.

I forhold til uddannelsestilskuddet knytter der sig usikkerhed til, hvordan grundtilskuddet på 25 % genfastsættes i 2023. Der er dels risiko for, at grundtilskuddet vil blive genberegnet på et faldende STÅ-grundlag, dels i forhold til 10 % af grundtilskuddet, som i 2023 vil være afhængigt af elementerne "den strategiske rammekontrakt" (5 %) og "læringsbarometeret"<sup>1</sup> (5 %). I forhold til Takst 1-forhøjelsen er situationen nu den, at den med Finanslov 2020 blev forlænget yderligere tre år og løber således til og med 2022, men derefter er der usikkerhed om, hvorvidt forhøjelsen vil fortsætte.

Endelig er der usikkerhed omkring basisforskningsstilskuddet, hvor finansloven for 2020 giver budgetsikkerhed i det treårige perspektiv for forskningsmidlerne, da der er udmøntet midler fra såvel omstillingsreserven som forskningsreserven til og med 2022. KU har dog, baseret på erfaringerne fra de foregående år, en forventning om også at modtage midler svarende til et niveau på 200 mio. kr. fra forskningsreserven i 2023 og frem.

På projektsiden knytter usikkerheden sig til KU's evne til at tiltrække eksterne midler. KU's tiltrækning af eksterne midler har de seneste år været pænt stigende med cirka 4-5 % årligt, og der forventes den samme tendens i budgetårene 2020-2023.

På omkostningssiden er lønomkostningerne relativt stabile, og der vurderes ikke at være risici knyttet hertil. Usikkerhederne knytter sig primært til huslejeudgifterne i forbindelse med nybyggerier, men der knytter sig også risici i forhold

<sup>1</sup>Læringsbarometerundersøgelsen spørger ind til de studerendes vurdering af læringsmiljøet på deres uddannelse og deres egen læringsstilgang. Den består af 38 spørgsmål, som er udviklet på et forskningsfagligt grundlag. Undersøgelsen er blevet indsamlet på alle de videregående uddannelsesinstitutioner i efteråret 2018 ("udgangsmålingen"). Undersøgelsen planlægges gentaget i efteråret 2020, efteråret 2021 og herefter hvert andet efterår fremover (ulige år).

#### Væsentligste opmærksomhedspunkter i KU's bygningsøkonomi for perioden 2020-2030:

- Et markant risikobillede på igangværende byggeprojekter (cirka 158 mio. kr. i forøgede årlige huslejeudgifter)
- Effekt af voldgiftssager på KU's husleje
- Usikkerhed omkring huslejemæssige konsekvenser ved implementering af SEA-reform 2020
- Betydelige udgifter til universitetshospital for familiedyr
- Dyrestalde og faciliteter til museale forpligtelser
- Stort efterslæb på reinvesteringer i ældre bygninger
- Statens Naturhistoriske Museum (SNM)

til øvrigt drift, primært i forhold til it-området (uforudsete udgifter på it-området, generel investering i it-infrastruktur, løbende udskiftning af forældede systemer samt investeringer i yderligere storagekapacitet som følge af stadigt stigende datamængder).

I forhold til KU's byggerier er der fortsat væsentlige uafklarede risici knyttet til Mærsk Tårnet, Niels Bohr Bygningen og de øvrige byggeprojekter, som opføres til KU. Den samlede risiko er i efteråret 2019 estimeret til cirka 2,7 mia. kr. i anlægsudgift, hvilket svarer til en årlig huslejeafordyrelse på cirka 158 mio. kr.

Bygningsområdet på KU står således over for store udfordringer. Universitetet har haft som pejlemærke, at de samlede omkostninger til området ikke skal udgøre mere end 20 % af universitetets samlede omsætning. Statens Ejendomsadministration (SEA-ordningen) betyder imidlertid, at KU har oplevet huslejestigninger som følge af fordyrede byggeprojekter, så de samlede omkostninger i dag reelt nærmer sig 25 %. Med det nuværende risikobillede kan fordyrelserne medføre årlige omkostninger på op mod 30 % af KU's omsætning.

I efteråret 2019 er KU – ligesom de øvrige universiteter – blevet orienteret om Bygningsstyrelsens håndtering af nye ejendomsvurderinger og ønske til reform af SEA-ordningen. Med finansloven for 2020 er SEA-ordningens afkastkrav sænket fra 7 % til 5,5 %, hvilket forventes at betyde en reduktion på 217,7 mio. kr. i KU's husleje. Huslejereduktionen finansieres ved en reduktion i KU's finanslovstilskud med et tilsvarende beløb (217,7 mio. kr.). KU's ledelse har på baggrund af udfordringerne på bygningsområdet indført et kvalificeret byggestop og igangsat

arbejdet med en ny helhedsplan for bygningsområdet. Dette skal munde ud i campusplaner med yderligere vægt på arealoptimering. Endelig har KU anlagt en række voldgiftssager mod Bygningsstyrelsen, i hvilke huslejeniveau og ansvar for finansiering af fordyrelser af byggesager anfægtes. Der forventes at blive truffet afgørelse i de første voldgiftssager i løbet af 2020.

#### Begivenheder efter regnskabsårets udløb

Covid-19-epidemien, som har ramt Danmark i første kvartal af 2020, må, i forhold til det budget, som er vedtaget i december 2019, forventes at få en negativ effekt på KU's resultat for 2020. Det er dog på tidspunktet for aflæggelse af årsregnskab for 2019 ikke muligt at give et mere præcist billede af det konkrete omfang, da epidemiens videre udvikling er højst usikker. Det er ledelsens vurdering, at forholdet ikke har betydning for den aflagte årsrapport for 2019.

#### Egenkapital

KU's egenkapital består af en teknisk og en fleksibel del. Den tekniske egenkapital er regnskabstekniske poster og består af gældsbreve vedrørende bygninger samt indskudskapitalen, da KU overgik til status som selvejende institution i 2005. Den fleksible del består af overført overskud/underskud fra de foregående regnskabsår. KU's ledelse har internt behov for at kunne anvende egenkapitalen som et styringsredskab, der gør universitetet mindre sårbart i perioder, hvor der sker væsentlige ændringer i indtægter og omkostninger som for eksempel store fremtidige investeringer ved indflytning i nye bygninger. Derfor har ledelsen defineret en passende størrelse for den fleksible del af egenkapitalen som 7,5 % af omsætningen som et langsigtet mål.

KU's samlede egenkapital udgør ultimo 2019 2.547,7 mio. kr. Den er forøget med i alt 272,2 mio. kr. i forhold til 2018. Den tekniske egenkapital udgør ultimo 2019 970,8 mio. kr., hvilket ikke er ændret siden 2018. Den fleksible del af egenkapitalen udgør ultimo 2019 1.576,8 mio. kr., svarende til 17,4 % af omsætningen. Dette er en forøgelse på 272,2 mio. kr. i forhold til 2018 som følge af årets resultat. Målsætningen om de 7,5 % i fleksibel egenkapital kan komme under pres, såfremt alle risici på bygningsområdet materialiserer sig.

# Afrapportering af strategisk rammekontrakt

## Samlet vurdering

### Status

KU giver i år status for det andet år i kontraktperioden, der løber til 2021. På næsten alle mål har indsatserne været i gang i et stykke tid, og der kan ses konkrete resultater. Det generelle indtryk er, at der er god fremdrift og at resultaterne for de udvalgte indikatorer udvikler sig tilfredsstillende.

I 2019 er det strategiske årshjul og konceptet for strategiimplementering også ved at være indarbejdet, og samtidig har rektoratet påbegyndt et arbejde med at porteføljestyre de væsentligste tværgående indsatser – herunder de strategiske. Det er derfor forventningen, at KU's evne til at gennemføre de strategiske forandringer vil øges i de kommende år. Sammenknytningen af strategiimplementering og budgetmodel (se mål otte) er en kulturforandring, som det vil tage tid at gennemføre. Der vil sandsynligvis også være læringer undervejs, som vil udvikle modellen. Men også på dette område vil det på sigt styrke KU's forandringskapacitet.

På forskningsområdet er niveauet højt og stadigt stigende. Indsatserne skal derfor i lige så høj grad fastholde niveauet samt udvikle det. Der er mindre udfordringer med Open Access og med at vise, hvordan KU's forskning bidrager til samfundet. Men ellers er udviklingen fremragende.

På uddannelsesområdet er de store tværgående programmer i god fremdrift, og KU arbejder både med digitalisering af uddannelserne, forskningsintegration, excellent undervisning og meget mere. Der er i forhold til sidste år flere VIP per studerende, og de studerende består også flere ECTS. Den svage negative udvikling er dermed vendt i 2019.

### De otte strategiske mål:

#### Strategisk mål 1

KU's forskningsmiljøer skal være internationalt førende gennem tiltrækning, fastholdelse og udvikling af talent

Det vurderes, aktiviteterne til opfyldelse af målet er ambitiøse og at udviklingen er tilfredsstillende.

Der er stort strategisk fokus på og god fremdrift i arbejdet med at skabe attraktive rammer for tiltrækning og udvikling af videnskabelige talenter på KU. Arbejdet med at

styrke et brand er et langt, sejt træk, hvor resultatet ikke altid kan ses direkte.

VIP-karriereudviklingsprogrammet følger sin tids- og leveranceplan og styrker fokus på både de yngre forskertalenter udvikling og de talentfulde etablerede forskeres fremfremmelsesmuligheder.

Der arbejdes systematisk med ledelsesudvikling for alle ledere på KU.

#### Strategisk mål 2

KU vil bedrive forskning på højeste internationale niveau

Det vurderes, at aktiviteterne til opfyldelse af målet er ambitiøse og at udviklingen er tilfredsstillende.

I 2019 konkluderede en samlet rapport over forsknings-evalueringerne fra 2016-2018, at niveauet for forskningen på KU er meget højt. De strategiske indsatser går derfor også på at fastholde positionen og samtidig arbejde med de svagere sider som for eksempel bedre kønsbalance og interdisciplinaritet. Udviklingsmulighederne er ikke ens for alle enheder på KU, men der arbejdes systematisk og grundigt med opfølgningen. Forskningsstyrken giver KU en fremragende position til at tiltrække ekstern finansiering både fra de private fonde og fra EU. Et lille dyk i antallet af forskningspublikationer i de mest anerkendte tidsskrifter sker fra et højt niveau, men giver anledning til nærmere undersøgelser.

#### Strategisk mål 3

Koblingen mellem forskning og uddannelse på KU skal videreudvikles

Det vurderes, at aktiviteterne til opfyldelse af målet er meget ambitiøse, men der er god fremdrift i projekterne under målet.

I forskningsintegrerende undervisningsformer er de planlagte milepæle nået, og det er lykket at igangsætte eksperimenter før forventet. I anerkendelse af excellent undervisning er anbefalingerne udarbejdet som planlagt, og analyse samt forberedelse af implementering igangsættes. Opfyldelsen af målet er således godt på vej. Den negative udvikling i VIP/STUD-raten er vendt, og KU er tilbage ved udgangspunktet ved rammekontraktens indgåelse.

#### Strategisk mål 4

**KU's studerende skal have et højt og digitalt opdateret læringsudbytte**

Det vurderes, at aktiviteterne til opfyldelse af målet er tilstrækkelige og at udviklingen er tilfredsstillende.

Projektet om praksisintegrerende undervisningsaktiviteter igangsættes i 2020. Programmet om digitalisering af uddannelserne har nået de fastsatte milepæle og har god fremdrift. Set i sammenhæng med de omfattende aktiviteter på fakulteterne er aktivitetsniveauet inden for digitalisering og uddannelse på KU meget højt. Implementeringen af feedback i kursusbeskrivelser viser en forventet god fremgang. Studiehastigheden er steget svagt, hvilket er positivt, men kræver stadig opmærksomhed.

#### Strategisk mål 5

**KU's dimittender er arbejdsmarkedspare og kendetegnes ved at have relevante kompetencer**

Det vurderes, at aktiviteterne til opfyldelse af målet er tilstrækkelige og at udviklingen er tilfredsstillende.

Projektet om praksisintegrerende undervisningsaktiviteter vil blive tæt koblet til det igangværende projekt om forskningsintegrerende undervisningsaktiviteter, hvorfor det forventes at kunne nå udførelsesfasen i sommeren 2020. Initiativerne om iværksætter og innovation er blevet analyseret. Både indikatorerne herfra og i rammekontrakten viser, at der stadig forestår et stort arbejde med at styrke dette område yderligere. Der mangler viden om, hvorfor de studerende ikke i højere grad skriver speciale med eksternt part. Der er igangsat en ny aktivitet om deltagelse i den EU-støttede alliance 4EU+, som der er forventninger til vil understøtte det internationale aspekt af målet om arbejdsmarkedspare kandidater.

#### Strategisk mål 6

**KU's aktiviteter bidrager til vækst og udvikling i Danmark**

Det vurderes, at aktiviteterne til opfyldelse af målet er tilstrækkelige og at udviklingen er meget tilfredsstillende.

KU har strategisk prioriteret at få Tech Trans Kontorets arbejde aktivt ud på fakulteterne for at gøre kommerciali-

sering til en mere oplagt mulighed for forskerne. Indikatorerne viser en meget tilfredsstillende udvikling, og KU skal derfor arbejde på at holde det høje niveau. På alle parametre er KU foran tidsplanen. Der arbejdes systematisk med analyser af og handleplaner for området for at sikre en fastholdelse af tempoet.

#### Strategisk mål 7

**KU's virke skal komme samfundet til gode gennem øget åbenhed og forstærkede relationer til omverdenen**

Det vurderes, at aktiviteterne til opfyldelse af målet endnu er i en tidlig fase og at udviklingen endnu ikke er tilfredsstillende.

KU har nedsat en taskforce for Open Science, som i 2019 arbejdede med afdækning og koordinering, og der arbejdes også med principper for håndtering af forskningsdata. Et projekt til at styrke samarbejdet med gymnasiesektoren er også i en afklarende fase. Indsatserne er derfor endnu ikke rigtig gået i gang, og indikatorerne har derfor ikke udviklet sig markant. Der er derfor behov for at følge dette mål nøje i 2020.

#### Strategisk mål 8

**KU er et samlet og fokuseret universitet med en administration, der effektivt understøtter universitetets kerneopgaver, forskning og uddannelse**

Det vurderes, at aktiviteterne til opfyldelse af målet er tilstrækkelige og at udviklingen er tilfredsstillende.

KU har med beslutningen i 2019 om en ny budgetmodel ændret paradigmet for de økonomiske prioriteringer. Fremdriften foregår som planlagt, og den første strategiske budgetdialog fandt sted i 2019. Da der er tale om en stor forandring for hele organisationen, vil implementeringen ske over en årrække, hvorfor det samtidig må forventes, at der løbende skal ske en justering af processer, datagrundlag og så videre. Derudover arbejdes der med konkrete handleplaner og projekter med at forbedre udvalgte dele af administrationen.

# Regnskab

## Regnskabspraksis

### Regnskabsgrundlag

Årsrapporten udarbejdes efter lov om statens regnskabsvæsen m.v., bekendtgørelse nr. 116 af 19. februar 2018 om statens regnskabsvæsen m.v., Finansministeriets Økonomisk Administrative Vejledning, bekendtgørelse nr. 778 af 7. august 2019 om lov om universiteter, bekendtgørelse nr. 870 af 26. august 2019 om tilskud og revision m.v. ved universiteterne samt de retningslinjer og instrukser om årsregnskab, der er givet af Uddannelses- og Forskningsministeriet og herunder Styrelsen for Institutioner og Uddannelsesstøtte, herefter samlet benævnt *statens regnskabsregler*.

Den anvendte regnskabspraksis er uændret i forhold til tidligere år. Som følge af omlægningen af tilskud til uddannelser er der foretaget tekstmæssige ændringer til beskrivelsen af indregningen. Ændringerne har ikke betydning for sammenligningstillene.

### Generelt om indregning og måling (værdiansættelse)

Regnskabet er udarbejdet med udgangspunkt i det historiske kostprincip.

Indtægterne indregnes i resultatopgørelsen i takt med, at de indtjenes. Alle omkostninger, der er afholdt for at opnå årets indtjening, indregnes i resultatopgørelsen, herunder afskrivninger, nedskrivninger og hensatte forpligtelser samt tilbageførsler som følge af ændrede regnskabsmæssige skøn.

Aktiver og forpligtelser indregnes i balancen, når det er sandsynligt, at fremtidige økonomiske fordele vil tilflyde henholdsvis fragå KU og aktivets henholdsvis forpligtelsens værdi kan måles pålideligt.

Ved indregning og måling er der taget hensyn til forudsigelige tab og risici, der er fremkommet, inden årsrapporten er aflagt, og som be- eller afkræfter forhold, der eksisterede på balancedagen.

Den interne omsætning mellem KU's enheder og overførsler mellem delregnskaber (underkonti) vedrørende intern omsætning er elimineret i resultatopgørelsen.

### Omregning af fremmed valuta

Ved betaling i fremmed valuta er kursen på afregningsdagen anvendt. For tilgodehavender og gældsforpligtelser på balancedagen sker måling til den kursværdi, der var gældende på transaktionstidspunktet. Værdipapirer i fremmed valuta måles til dagsværdi på balancedagen og dermed til balancedagens valutakurs.

### Skattemæssige forhold

KU er ikke skattepligtig.

### Resultatopgørelsen

#### Indtægter

Tilskud til basisforskning og uddannelse udbetalt via Finansloven indregnes som indtægt i det finansår, det er bevilget for.

Tilskud til universitetet ydes som faste tilskud, aktivitetsbestemte tilskud, resultattilskud og kvalitetstilskud til uddannelse samt som faste tilskud til forskning og øvrige formål. Tilskuddenes størrelse fastsættes på de årlige finanslove.

De faste tilskud til uddannelse ydes i form af grundtilskud, grundtilskud til decentrale uddannelsesudbud, kompensationsstilskud og øvrige faste tilskud til uddannelsesformål.

KU modtager også betydelige eksterne midler i form af bevillinger og tilskud fra eksterne bevillingsgivere. Disse midler indregnes som indtægt i takt med forbruget. Uforbrugte midler indregnes som en periodeafgrænsningspost under passiverne "Forudbetalte bundne tilskud".

Indtægter fra retsmedicinske ydelser indregnes på leveringstidspunktet for ydelsen. For kunder, hvor KU har den kommercielle risiko, indregnes over- eller underskud løbende i KU's resultat.

For andre kunder skal nettoresultatet ikke påvirke KU's resultat. Derfor overføres det regnskabsmæssige resultat af de retsmedicinske ydelser til en periodeafgrænsningspost.

Indtægterne består derudover af blandt andet deltagerbetaling ved deltidsuddannelse, salgsvirksomhed, entréindtægter fra museer, fremleje af lokaler samt renteindtægter. Disse indregnes som indtægt i den periode, indtægten vedrører.

Finansielle poster indregnes ud fra tidspunktet for pengeinstitutternes rentetilskrivning for så vidt angår indskud på anfordring, mens renten på aftaleindskud periodiseres over indskuddets løbetid. Både realiserede og urealiserede kurstab/-gevinster samt renter af likvider og værdipapirer under omsætningsaktiver indregnes løbende under finansielle poster.

### Omkostninger

På omkostningssiden er de omkostninger, der er medgået til årets løbende aktiviteter, medtaget.

Omkostningerne i KU's regnskab er opdelt på henholdsvis løn, bygningsdrift, øvrig drift og afskrivninger. Løn opdeles i VIP og TAP. Årets afskrivninger er beregnet lineært ud fra aktiverens forventede levetid.

### Balancen

#### Anlægsaktiver

Anlægsaktiver værdiansættes til kostpris. Kostprisen omfatter købspris og omkostninger direkte tilknyttet anskaffelsen samt omkostninger til klargøring. Anlægsaktiver med en anskaffelsespris på under 100.000 kr. omkostningsføres i anskaffelsesåret. KU anvender ikke bunkning, dog undtages større formålsbestemte engangsinvesteringer, som for eksempel indflytning i nybyggeri, hvor investeringer i forsøgsudstyr med videre kan bunkes.

Opfører KU selv et anlægsaktiv, medregnes internt medgående lønomkostninger (anlægsløn) i aktivets værdi, såfremt de samlede projektomkostninger til anskaffelse og udvikling, herunder internt ressourceforbrug, er 10 mio. kr. eller derover.

#### Immaterielle anlægsaktiver

Erhvervede koncessioner, patenter, licenser med videre

Erhvervede koncessioner, patenter og licenser med en anskaffelsespris på 100.000 kr. og derover indgår i anlægskartoteket.

#### Udviklingsprojekter

Immaterielle udviklingsprojekter (for eksempel mobil-apps, it-udviklingsprojekter, patentudvikling med videre) med en anskaffessum på 100.000 kr. og derover indgår i anlægskartoteket. Udviklingsprojekter aktiveres løbende som

igangværende immaterielle arbejder, men afskrives først fra tidspunktet, hvor det er klar til ibrugtagning.

Alle direkte omkostninger forbundet med at realisere udviklingsprojekter indgår i anskaffessummen. Fællesomkostninger og overhead indgår ikke i anskaffessummen. Ved varig nedgang i værdien foretages fornøden nedskrivning over resultatopgørelsen.

Afskrivningsgrundlaget for immaterielle anlægsaktiver fordeles lineært over aktiverens forventede brugstid, der udgør:

<b>Immaterielle anlægsaktiver</b>	<b>Levetid</b>
<i>Erhvervede koncessioner, licenser med videre</i>	
Licenser med videre	3 år
Andre erhvervede rettigheder, hvor levetiden er kontraktligt fastsat	Kontraktens levetid
<i>Udviklingsprojekter</i>	
Igangværende udviklingsprojekter – <i>Afskrives ikke, men overgår til færdige udviklingsprojekter ved ibrugtagning</i>	–
Færdige udviklingsprojekter – Specialudvikling af et forretningskritisk system	8 år
Færdige udviklingsprojekter – Tilpasning eller nyudvikling af applikationer til et i forvejen eksisterende standard-system	5 år
Færdige udviklingsprojekter – Internt oparbejdede aktiver med rettigheder som følge af et udviklingsprojekt	Rettighedens levetid

#### Materielle anlægsaktiver

Grunde, arealer og bygninger

Grunde, arealer og bygninger værdiansættes til kostpris ved indregning. Bygninger, væksthuse og indretning af lejede lokaler værdiansættes til kostpris ved indregning og måles efterfølgende til kostpris med fradrag af akkumulerede afskrivninger. Der afskrives lineært over aktiverens levetid.

Videnskabeligt udstyr, driftsmateriel og inventar  
Anlægsaktiver med en anskaffelsespris på 100.000 kr. og derover indgår i anlægskartoteket.

Produktionsanlæg, maskiner, it-udstyr, transportmateriel og inventar værdiansættes til kostpris med fradrag af akkumulerede afskrivninger.

Afskrivninger fordeles lineært over aktivernes forventede brugstid, der udgør:

<b>Materielle anlægsaktiver</b>	<b>Levetid</b>
Grunde og arealer	Afskrives ikke
Bygninger	50 år
Skibe	40 år
Væksthuse (laboratorier)	30 år
Produktions- og andre særlig tekniske anlæg	15 år
Igangværende byggearbejder (anlæg under opførelse)	Afskrives ikke
Indretning af lejede lokaler	10 år
Produktionsanlæg og maskiner	5 år
It-udstyr	5 år
Transportmateriel	5 år
Inventar	5 år

Det er ud fra en konkret vurdering af det enkelte aktiv muligt at nedskrive aktivet til en kortere levetid end de ovenfor nævnte.

#### Igangværende arbejder

Regnskabsposten består hovedsagelig af igangværende byggearbejder vedrørende indretning af lejede lokaler. Der foretages ikke afskrivning på igangværende byggearbejder, før de er klar til ibrugtagning.

#### Anlægsaktiver modtaget som donationer

Når KU modtager anlægsaktiver som donationer i form af bygninger, indretning af lejede lokaler, videnskabeligt udstyr, maskiner, it-udstyr, transportmateriel og inventar, indregnes de donerede anlægsaktiver til en skønnet anskaffelsespris. De donerede anlægsaktiver afskrives efter den sædvanlige regnskabspraksis.

Som modpost til de indregnede værdier af de donerede anlægsaktiver indregnes en langfristet og kortfristet donationsforpligtelse, der benævnes ”Periodiserede donationer”.

Donationsforpligtelsen indregnes som en indtægt i resultatopgørelsen i takt med, at de donerede anlægsaktiver afskrives. Donerede anlægsaktiver påvirker således ikke årets resultat.

#### Kunstværker og samlinger

Kunstværker og samlinger er i henhold til statens regnskabsregler ikke indregnet med værdi.

#### Finansielle anlægsaktiver

##### Kapitalandele og gældsbreve

Kapitalandele omfatter andele i selskaber, hvor KU hverken har bestemmende eller betydelig indflydelse. Kapitalandele måles til kostpris reduceret med eventuelle nedskrivninger som følge af varig værdiforringelse.

Desuden omfatter regnskabsposten modtagne gældsbreve fra staten i forbindelse med universitetets overdragelse af donerede bygninger til den statslige huslejeordning. Såfremt universitetet endnu ikke har modtaget et gælds-brev, optræder det overførte beløb til staten under andre tilgodehavender.

Staten ved Bygningsstyrelsen gennemfører byggeriet af det nye Statens Naturhistoriske Museum. KU's andel af finansieringen behandles som et langfristet tilgodehavende i form af forudbetalt husleje, der vil blive omkostningsført over huslejekontraktens uopsigelige periode ved KU's indflytning.

#### Omsætningsaktiver

##### Deposita

Deposita omfatter primært huslejedeposita, der måles til kostpris.

##### Tilgodehavender fra salg af varer og tjenesteydelser

Tilgodehavender fra salg af varer og tjenesteydelser med videre værdiansættes i balancen til pålydende værdi med fradrag af nedskrivning til imødegåelse af tab.

Nedskrivninger til tab opgøres på grundlag af en individuel vurdering af de enkelte tilgodehavender.

### Tilgodehavender fra igangværende tilskudsaktiviteter

KU indgår løbende aftaler med virksomheder, offentlige institutioner og private organisationer om forskningsvirksomhed med videre. Af aftalerne fremgår, hvilke aktiviteter tilskudsgiver betaler. I det omfang KU afholder omkostninger til aktiviteter, som er tilskudsdekket i henhold til aftalerne, men hvor tilskuddene endnu ikke er modtaget, indregnes de tilskud, som KU har erhvervet ret til som tilgodehavender fra igangværende tilskudsaktiviteter.

### Periodeafgrænsningsposter

Periodeafgrænsningsposter opført som aktiver omfatter afholdte omkostninger vedrørende efterfølgende regnskabsår. Forudbetalte omkostninger vedrører blandt andet forudbetalt løn med videre. Periodeafgrænsningsposter opført som forpligtelser omfatter modtagne indbetalinger, som vedrører indtægter i de efterfølgende år eller opkrævede udgifter for de efterfølgende år.

### Værdipapirer

Værdipapirer optaget til handel på et aktivt og reguleret marked og anden kortsigtet likviditet måles til dagsværdi på balancedagen. Værdireguleringer på disse værdipapirer foretages via resultatopgørelsen.

### Egenkapital

Præsentationen af egenkapitalspecifikationen er opdelt i en teknisk og fleksibel egenkapital, hvor den tekniske egenkapital består af startkapitalen pr. 1/1 2005 tillagt værdien af gældsbreve vedrørende donerede bygninger, der indgår i SEA-ordningen, mens den fleksible egenkapital udgøres af overført over- og underskud.

### Hensatte forpligtelser

Hensatte forpligtelser indregnes, når KU som følge af en begivenhed indtruffet senest på balancedagen har en retslig eller faktisk forpligtelse og det er samtidig sandsynligt, at der må afgives økonomiske fordele for at indfri forpligtelsen samt at dette kan måles pålideligt.

Ved fraflytning af lejemål, hvor KU har en reetableringsforpligtelse jævnfør lejekontrakten, opbygges den skønnede hensættelse lineært over en årrække.

Forpligtelser til fratrædelsesgodtgørelse til åremålsansatte medarbejdere opbygges over åremålsansættelsernes løbetid. Forpligtelsen er hensat på baggrund af de indgåede aftaler om åremålsansættelse og udgør den fulde optjente lønforpligtelse.

### Gældsforpligtelser

Gældsforpligtelser måles til amortiseret kostpris, der i al væsentlighed svarer til nominel værdi.

### Feriepengeforpligtelse

Feriepengeforpligtelser er opgjort på basis af alle ansattes endnu ikke afholdte ferie med løn, som medarbejderne har optjent i indeværende og i forrige år. Opgørelsen er baseret på den statslige standardiserede model, hvor den samlede feriepengeforpligtelse beregnes på baggrund af et gennemsnitligt antal skyldige feriedage pr. medarbejder og den gennemsnitlige omkostning pr. skyldig feriedag. Forpligtelsen opgøres på VIP og TAP.

### Forudbetalte bundne tilskud

Modtagne tilskud vedrørende tilskudsaktiviteter, der dækker omkostninger, som endnu ikke er afholdt, indregnes som forudbetalte bundne tilskud.

De modtagne tilskud reduceres løbende ved indtægtsføring svarende til de afholdte udgifter til tilskudsaktiviteterne med tillæg af eventuelt overhead.

I forbindelse med større byggesager modtager KU ofte donationer fra fonde, inden byggeriet gennemføres. Sådanne donationer indgår også som forudbetalte bundne tilskud, indtil donationerne enten anvendes til drifts-/anlægsudgifter eller betales til staten, mod at KU får et gældsbev. Anlægsdonationer, der ombyttes til gældsbreve fra staten, indtægtsføres ikke, men indgår som finansielle aktiver og egenkapital.

Under forudbetalte bundne tilskud indregnes endvidere uforbrugte tilskud fra offentlige midler, der er givet til særlige øremærkede formål og aktiviteter, som først afholdes og udføres i efterfølgende regnskabsår.

### Pengestrømsopgørelse

Pengestrømsopgørelsen viser pengestrømme for året fordelt på drifts-, investerings- og finansieringsaktivitet samt hvorledes disse pengestrømme har påvirket årets likvide midler.



Pengestrømsopgørelsen udarbejdes efter den indirekte metode og tager udgangspunkt i årets resultat.

#### **Pengestrøm fra driftsaktivitet**

Pengestrømme fra driftsaktiviteten opgøres som resultat reguleret for ikke-kontante driftsposter som af- og nedskrivninger, hensættelser samt ændring i driftskapitalen.

#### **Pengestrøm fra investeringsaktivitet**

Pengestrømme fra investeringsaktiviteten omfatter pengestrømme fra køb og salg af immaterielle, materielle og finansielle anlægsaktiver.

#### **Pengestrøm fra finansieringsaktivitet**

Pengestrømme fra finansieringsaktiviteten omfatter pengestrømme fra optagelse og tilbagebetaling af langfristet gæld samt stigning i donationsforpligtelser, når tilgang af anlægsaktiver finansieres af eksterne bevillingsgivere.

#### **Likvider**

Likvide midler består af indskud på anfordring. I pengestrømsopgørelsen indgår værdien af værdipapirer sammen med likvide midler.

## Resultatopgørelse

1. januar - 31. december

Note	2019 DKK 1.000	2018 DKK 1.000
Uddannelse	2.046.575	2.031.558
Forskning	3.001.628	2.989.187
Eksterne tilskud	3.221.416	3.057.851
Basistilskud	446.998	461.335
Bygningsrelaterede indtægter	73.840	81.718
Andre indtægter	282.960	286.249
<b>1 Indtægter</b>	<b>9.073.418</b>	<b>8.907.897</b>
Løn - VIP	3.041.260	2.990.706
Løn - TAP	2.146.862	2.055.475
Bygningsdrift	1.877.552	1.886.870
Øvrig drift	1.654.980	1.576.809
Afskrivninger	137.214	126.525
<b>2 Ordinære driftsomkostninger</b>	<b>8.857.869</b>	<b>8.636.386</b>
<b>Resultat før finansielle poster</b>	<b>215.550</b>	<b>271.511</b>
Finansielle indtægter	57.105	1.414
Finansielle omkostninger	468	6.536
<b>Årets resultat</b>	<b>272.187</b>	<b>266.389</b>
Årets resultat foreslås anvendt således:		
Overført resultat	272.187	266.389
<b>I alt</b>	<b>272.187</b>	<b>266.389</b>

Der kan forekomme sumafvigelse på sidste ciffer grundet afrundinger.

## Balance pr. 31. december

### Aktiver

	2019	2018
Note	DKK 1.000	DKK 1.000
3 Erhvervede koncessioner, software, licenser med videre	14.083	18.311
3 Færdiggjorte udviklingsprojekter	33.790	37.306
3 Immaterielle udviklingsprojekter under udførelse	6.356	700
<b>Immaterielle anlægsaktiver</b>	<b>54.229</b>	<b>56.317</b>
4 Bygninger	165.094	168.136
4 Indretning af lejede lokaler	442.187	354.218
4 Videnskabeligt udstyr, driftsmateriel og inventar	488.339	443.853
4 Igangværende byggearbejder for egen regning	127.025	137.162
<b>Materielle anlægsaktiver</b>	<b>1.222.645</b>	<b>1.103.368</b>
5 Kapitalandele, gældsbreve og langfristede tilgodehavender	903.702	883.702
<b>Finansielle anlægsaktiver</b>	<b>903.702</b>	<b>883.702</b>
<b>Anlægsaktiver</b>	<b>2.180.576</b>	<b>2.043.387</b>
6 Deposita	68.801	67.247
Tilgodehavender fra salg af varer og tjenesteydelser	153.339	127.159
7 Tilgodehavender fra igangværende tilskudsaktiviteter	622.558	673.308
8 Andre tilgodehavender	538.530	368.828
13 Periodeafgrænsningsposter	22.032	16.551
<b>Tilgodehavender</b>	<b>1.405.260</b>	<b>1.253.093</b>
17 Værdipapirer	2.148.579	2.112.801
17 Likvide beholdninger	1.626.245	1.134.347
<b>Omsætningsaktiver</b>	<b>5.180.084</b>	<b>4.500.241</b>
<b>Aktiver i alt</b>	<b>7.360.661</b>	<b>6.543.628</b>

## Balance pr. 31. december

### Passiver

Note	2019 DKK 1.000	2018 DKK 1.000
Egenkapital pr. 1/1	2.275.468	1.971.324
Tilgang reserveret egenkapitel	-	37.755
Overført resultat	272.187	266.389
<b>Egenkapital</b>	<b>2.547.655</b>	<b>2.275.468</b>
9 Hensatte forpligtelser	78.511	50.233
<b>Hensatte forpligtelser</b>	<b>78.511</b>	<b>50.233</b>
10 Donation af erhvervede koncessioner, software, licenser med videre	1.870	1.704
11 Donation af bygninger	928	961
11 Donation af indretning af lejede lokaler	28.664	34.407
11 Donation af videnskabeligt udstyr, driftsmateriel og inventar	299.509	293.116
11 Donation af igangværende byggearbejder for egen regning	-	10.416
– overført til kortfristet del	-116.917	-112.554
<b>Langfristede gældsforpligtelser</b>	<b>214.053</b>	<b>228.051</b>
Leverandører af varer og tjenesteydelser	374.770	360.267
12 Legater forvaltet af KU	700	-
Feriepengeforpligtelse	665.300	637.400
Forudbetalt tilskud fra staten	470.135	483.382
7 Forudbetalte bundne tilskud	2.698.289	2.187.402
Periodiserede donationer (kortfristet del)	116.917	112.554
Opgørelseskonto for retsmedicinske ydelser	9.931	11.122
13 Periodeafgrænsningsposter	16.890	22.952
14 Anden gæld	167.509	174.798
<b>Kortfristede gældsforpligtelser</b>	<b>4.520.442</b>	<b>3.989.877</b>
<b>Gældsforpligtelser</b>	<b>4.734.495</b>	<b>4.217.928</b>
<b>Passiver i alt</b>	<b>7.360.661</b>	<b>6.543.628</b>

15 Ejendomsfinansiering  
 16 Medarbejderforhold  
 17 Finansielle instrumenter  
 18 Eventualaktiver  
 19 Eventualforpligtelser  
 20 Kontraktlige forpligtelser  
 21 Nærtstående parter  
 22 Særskilte regnskaber for aktiviteter i henhold til lov nr. 580 af 1. juni 2014 (tech-trans-loven)  
 23 Studerende fra US Virgin Islands

24 Forbrug af midler til fripladser og stipendier  
 25 Universitetets forbrug af stipendier til særlig talentfulde studerende  
 26 Universitetets udbud af uddannelser i udlandet  
 27 Tilskud til Den Arnamagnæanske Kommission  
 28 Særskilt regnskab for almindelig virksomhed, indtægtsdækket virksomhed, retsmedicinske ydelser, tilskudsfinansieret forskningsvirksomhed og andre tilskudsfinansierede aktiviteter  
 29 Oversigt over akkumuleret resultat for indtægtsdækket virksomhed  
 30 Anlægsregnskab  
 31 Nøgletal

## Egenkapitaloppgørelse

1. januar - 31. december

	2019	2018
Note	DKK 1.000	DKK 1.000
<b>Reguleret egenkapital (startkapital pr. 1/1 2005)</b>	<b>243.273</b>	<b>243.273</b>
Reserveret egenkapital pr. 1/1	727.533	689.779
Tilgang af gældsbreve fra staten	-	37.755
<b>Reserveret egenkapital pr. 31/12 <sup>1)</sup></b>	<b>727.533</b>	<b>727.533</b>
<b>Teknisk egenkapital pr. 31/12</b>	<b>970.806</b>	<b>970.806</b>
Overført overskud pr. 1/1	1.304.662	1.038.273
Overført fra årets resultat	272.187	266.389
<b>Overført overskud (fleksibel egenkapital) pr. 31/12</b>	<b>1.576.849</b>	<b>1.304.662</b>
<b>Egenkapital pr. 31/12</b>	<b>2.547.655</b>	<b>2.275.468</b>

1) Reserveret egenkapital er de gældsbreve, KU har modtaget fra staten som følge af KU's investeringer i SEA-ejendomme (jævnfør note 5, side 42).

## Pengestrømsopgørelse

1. januar - 31. december

Note	2019 DKK 1.000	2018 DKK 1.000
<b>Årets driftsresultat</b>	<b>272.187</b>	<b>266.389</b>
Afskrivninger og ikke-kontante driftsposter	260.560	243.027
Donationsafskrivninger	-124.045	-119.724
Nedskrivning af anlægsaktiver og donationer med videre (netto)	1.129	5.175
Ændring i hensatte forpligtelser	28.278	-1.096
Ændring i tilgodehavender	-152.167	-114.794
Ændring i kortfristet gæld i øvrigt	526.202	-55.566
<b>Pengestrømme fra driftsaktivitet</b>	<b>812.143</b>	<b>223.411</b>
Køb af immaterielle anlægsaktiver	-17.657	-23.025
Køb af materielle anlægsaktiver	-361.322	-271.492
Køb af finansielle anlægsaktiver	-20.000	-40.000
<b>Pengestrømme fra investeringsaktivitet</b>	<b>-398.979</b>	<b>-334.518</b>
Tilgang af donationsforpligtelser vedrørende immaterielle anlægsaktiver	1.453	242
Tilgang af donationsforpligtelser vedrørende materielle anlægsaktiver	113.059	82.193
<b>Pengestrømme fra finansieringsaktivitet</b>	<b>114.512</b>	<b>82.435</b>
<b>Ændring i årets pengestrøm <sup>1)</sup></b>	<b>527.676</b>	<b>-28.671</b>
Som kan specificeres således:		
<b>Likvid beholdning og værdipapirer ved årets begyndelse</b>	<b>3.247.148</b>	<b>3.275.819</b>
<b>Likvid beholdning og værdipapirer ved årets udgang</b>	<b>3.774.824</b>	<b>3.247.148</b>
<b>Ændring i årets likvide beholdninger <sup>1)</sup></b>	<b>527.676</b>	<b>-28.671</b>

1) Reelt blev årets pengestrøm i 2018 ikke reduceret med 28,7 mio. kr., men forbedret med 227,3 mio. kr., fordi en kreditorfaktura vedrørende husleje for 4. kvartal 2017 på 256,0 mio. kr. først blev betalt i januar 2018.

## Noter

### 1. Indtægter

	2019	2018
	DKK 1.000	DKK 1.000
Heltidsuddannelse (UFM)	1.270.589	1.833.862
Grundtilskud (UFM)	467.059	-
Studietidstilskud (UFM)	61.486	-
Beskæftigelsestilskud (UFM)	55.988	-
Kvalitetstilskud (UFM)	17.703	-
Øvrige faste uddannelsestilskud (UFM)	9.742	-
Deltidsuddannelse (UFM)	11.710	13.998
Udvekslingsstuderende (UFM)	12.646	13.332
Småfag (UFM)	8.405	8.812
Fripladser og stipendier (UFM)	12.392	12.799
Deltagerbetaling for deltidsuddannelse	35.162	33.664
Selvbetalere (udenlandske/aktiverede)	40.223	37.970
Øvrige uddannelsestilskud (UFM, UVM)	43.470	77.121
<b>Uddannelse</b>	<b>2.046.575</b>	<b>2.031.558</b>
Forskningstilskud	3.001.628	2.989.187
<b>Forskning (UFM)</b>	<b>3.001.628</b>	<b>2.989.187</b>
Tilskudsfinansieret forskningsvirksomhed	2.827.243	2.655.069
Andre tilskudsfinansierede aktiviteter	90.942	115.989
Retsmedicinske ydelser	216.298	202.435
Indtægter i kommerciel indtægtsdækket virksomhed	86.934	84.358
<b>Eksterne tilskud</b>	<b>3.221.416</b>	<b>3.057.851</b>
Øvrige formål	416.161	438.433
Myndighedsbetjening	30.837	22.902
<b>Basistilskud (UFM)</b>	<b>446.998</b>	<b>461.335</b>
Fremleje, driftsrefusioner med videre	73.840	81.718
<b>Bygningsrelaterede indtægter</b>	<b>73.840</b>	<b>81.718</b>
Andre indtægter	282.960	286.249
<b>Andre indtægter</b>	<b>282.960</b>	<b>286.249</b>
<b>Indtægter i alt</b>	<b>9.073.418</b>	<b>8.907.897</b>

I 2018 er administrative effektiviseringer flyttet fra Basistilskud og lagt ind under Heltidsuddannelse.  
Myndighedsbetjening er flyttet fra Andre indtægter til Basistilskud (UFM).

### 2. Ordinære driftsomkostninger

Omkostningssiden er i resultatopgørelsen artsopdelt. Af denne note fremgår den formålsfordelte oversigt.

#### Metodik og definitioner

Nøgletallene for universitetets omkostninger fordelt på formål er udarbejdet i henhold til Styrelsen for Universiteter og Internationaliserings "Vejledning om hovedområde- og formålsfordeling af universiteternes omkostninger pr. december 2012".

	2019	2018
	DKK 1.000	DKK 1.000
<b>Ordinære driftsomkostninger i alt</b>		
<b>jævnfør resultatopgørelsen</b>	<b>8.857.869</b>	<b>8.636.386</b>

#### Diverse reguleringer:

Omkostninger tilsvarende indtægter fra eksterne lejere <sup>1)</sup>	-51.055	-53.798
Donationsreguleringer <sup>2)</sup> :		
Årets ændring i donationsinvesteringer	-114.512	-82.435
Årets nedskrevne donationsforpligtelser	124.045	119.724
Diverse reguleringer i alt	-41.521	-16.509
<b>Samlede omkostninger til fordeling</b>	<b>8.816.347</b>	<b>8.619.877</b>

1 Uddannelse	2.258.301	2.237.233
2 Forskning	5.185.249	5.029.056
3 Formidling og vidensudveksling	390.871	370.385
4 Forskningsbaseret myndighedsbetjening	266.383	255.067
5 Generel ledelse, administration og service	715.544	728.136
<b>Samlede fordelte omkostninger</b>	<b>8.816.347</b>	<b>8.619.877</b>

#### Bruttoindtægter jf. resultatopgørelsen

Diverse reguleringer jævnfør ovenfor	-41.521	-16.509
--------------------------------------	---------	---------

#### Indtægter efter regulering

<b>Administrationsprocent <sup>3)</sup></b>	<b>7,9 %</b>	<b>8,2 %</b>
---	--------------	--------------

1) Fradrages med henblik på, at omkostninger, der angår eksterne lejere, ikke henføres til universitetets egentlige formål.

2) Donationsinvesteringer elimineres på indtægtsiden i resultatopgørelsen. Med henblik på at opgøre de samlede omkostninger til fordeling modregnes derfor årets donationsinvesteringer, der erstattes af de nedskrevne donationsforpligtelser.

3) Administrationsprocenten er defineret som:

Generel ledelse, administration og service  
 Indtægter efter regulering

### 3. Immaterielle anlægsaktiver

DKK 1.000	Erhvervede kon- cessioner, software, licenser med videre	Færdiggjorte udviklings- projekter	Udviklings- projekter under udførelse	I alt
<b>Anskaffelsessum</b>				
Kostpris pr. 1/1 2019	49.895	51.371	700	101.966
Tilgang	4.974	6.327	8.905	20.206
Afgang			-2.549	-2.549
<b>Kostpris pr. 31/12 2019</b>	<b>54.868</b>	<b>57.698</b>	<b>7.056</b>	<b>119.623</b>
<b>Af- og nedskrivninger</b>				
Saldo pr. 1/1 2019	31.583	14.065		45.649
Årets afskrivninger	9.202	9.843		19.045
Årets afgang af afskrivninger				0
Årets nedskrivninger			700	700
Årets afgang af nedskrivninger				0
<b>Af- og nedskrivninger pr. 31/12 2019</b>	<b>40.785</b>	<b>23.908</b>	<b>700</b>	<b>65.394</b>
<b>Regnskabsmæssig værdi pr. 31/12 2019</b>	<b>14.083</b>	<b>33.790</b>	<b>6.356</b>	<b>54.229</b>

### 4. Materielle anlægsaktiver

DKK 1.000	Bygninger	Indretning af lejede lokaler	Videnskabeligt udstyr, driftsma- teriel og inventar	Igangværende arbejder for egen regning	I alt
<b>Anskaffelsessum</b>					
Kostpris pr. 1/1 2019	199.894	575.467	1.912.943	137.162	2.825.466
Tilgang	1.003	145.714	224.742	113.370	484.829
Afgang		-2.439	-47.806	-123.507	-173.753
<b>Kostpris pr. 31/12 2019</b>	<b>200.897</b>	<b>718.742</b>	<b>2.089.878</b>	<b>127.025</b>	<b>3.136.542</b>
<b>Af- og nedskrivninger</b>					
Saldo pr. 1/1 2019	31.758	221.250	1.469.089	0	1.722.097
Årets afskrivninger	4.044	57.744	179.726		241.514
Årets afgang af afskrivninger		-2.439	-47.276		-49.715
<b>Af- og nedskrivninger pr. 31/12 2019</b>	<b>35.802</b>	<b>276.555</b>	<b>1.601.539</b>	<b>0</b>	<b>1.913.896</b>
<b>Regnskabsmæssig værdi pr. 31/12 2019</b>	<b>165.094</b>	<b>442.187</b>	<b>488.339</b>	<b>127.025</b>	<b>1.222.645</b>



... Note 4 fortsat

Afskrivninger på immaterielle anlægsaktiver i alt	19.045
Afskrivninger på materielle anlægsaktiver i alt	241.514
<b>Afskrivninger i alt på alle virksomhedstyper</b>	<b>260.560</b>

Nedskrivninger	700
Afskrivninger på donationsforpligtelser og eksterne tilskud (DR50/60)	124.045
<b>Samlede afskrivninger i balancen</b>	<b>137.214</b>

<b>Afskrivninger i alt jævnfør resultatopgørelsen</b>	<b>137.214</b>
---	----------------

		Matrikel	Ejendomsnummer	M <sup>2</sup> brutto totalareal	Offentlig Ejendomsværdi
<b>Københavns Universitets ejede ejendomme</b>					
Hovedbygningen	Fiolstræde 1 med videre	200	138275	4.739	44.381
Konsistoriebygningen	Nørregade 10 og Krystalgade 29A	200	138275	195	1.826
Magasinbygningen	Fiolstræde 1 med videre	200	138275		-
Universitetsbiblioteket	Fiolstræde 1 med videre	200	138275	2.327	21.793
Observatoriebygningen	Gothersgade/Øster Farimagsgade	162	184935	2.084	13.205

## 5. Kapitalandele, gældsbreve og langfristede tilgodehavender

KU har ejerandele i følgende virksomheder.

	2019	2018
	DKK 1.000	DKK 1.000
Symbion A/S, erhvervet i 1997, 2000 og 2012	25.643	25.643
VAR2 Pharmaceuticals ApS, oprindeligt erhvervet i 2012	6	6
Mobile Fitness A/S under konkurs, erhvervet i 2005 (nedskrevet til 0 kr. i 2008)	0	0
<b>Aktier i alt</b>	<b>25.650</b>	<b>25.650</b>

Gældsbreve fra ministeriet (UFM) til KU vedrørende donation givet til byggeri under den statslige huslejeordning beliggende Rolighedsvej 23, 1958 Frederiksberg C (Geovidenskab og Naturforvaltning)	43.000	43.000
Ole Maaløes Vej 5, 2200 København N (Lundbeck Auditoriet på Biocenteret)	23.509	23.509
Blegdamsvej 3, 2200 København N (Proteincenteret på Panum)	20.000	20.000
Mærsk Tårnet i Panumkomplekset, 2200 København N	603.270	603.270
Karen Blixens Plads (Universitetstorvet) på Søndre Campus	37.755	37.755
<b>Gældsbreve i alt</b>	<b>727.533</b>	<b>727.533</b>

KU's andel af finansieringen af det kommende Statens Naturhistoriske Museum er forudbetalt husleje, der vil blive omkostningsført efter KU's indflytning i den nye bygning fordelt over huslejekontraktens uopsigelige periode.

Forudbetalt husleje for det kommende Statens Naturhistoriske Museum	150.519	130.519
<b>Langfristede tilgodehavender i alt</b>	<b>150.519</b>	<b>130.519</b>

<b>Kapitalandele, gældsbreve og langfristede tilgodehavender i alt</b>	<b>903.702</b>	<b>883.702</b>
--	----------------	----------------

## 6. Deposita

Deposita vedrører fortrinsvis huslejedeposita på lejede lokaler.

## 7. Tilgodehavender fra igangværende tilskudsaktiviteter og forudbetalte bundne tilskud

2019	Tilgodehavende fra	Forudbetalte	
DKK 1.000	tilskudsaktiviteter	bundne tilskud mv.	I alt
Tilgodehavende og forudbetalte tilskud	632.871	-2.263.827	-1.630.956
Hensat vedrørende igangværende tilskudsaktiviteter	-10.313	-	-10.313
Uforbrugt donation til Statens Naturhistoriske Museum	-	-404.000	-404.000
Uforbrugt donation til Karen Blixens Plads (Universitetstorvet) på Søndre Campus	-	-30.461	-30.461
<b>I alt pr. 31/12 2019</b>	<b>622.558</b>	<b>-2.698.289</b>	<b>-2.075.731</b>

De samlede hensættelser til tab på de tilgodehavende tilskudsaktiviteter på 10,3 mio.kr. dækker den skønnede tabsrisiko. Hensættelsen udgjorde 11,8 mio. kr i 2018.

2018	Tilgodehavende fra	Forudbetalte	
DKK 1.000	tilskudsaktiviteter	bundne tilskud mv.	I alt
Tilgodehavende og forudbetalte tilskud	685.100	-1.906.157	-1.221.057
Hensat vedrørende igangværende tilskudsaktiviteter	-11.792	-	-11.792
Uforbrugt donation til Statens Naturhistoriske Museum	-	-255.000	-255.000
Uforbrugt donation til Karen Blixens Plads (Universitetstorvet) på Søndre Campus	-	-26.246	-26.246
<b>I alt pr. 31/12 2018</b>	<b>673.308</b>	<b>-2.187.402</b>	<b>-1.514.094</b>

## 8. Andre tilgodehavender

Andre tilgodehavender udgør 538,5 mio. kr. ultimo 2019 og er fra 1. januar til 31. december 2019 forøget med 169,7 mio. kr.

Andre tilgodehavender består primært af forudbetalinger til eksterne projektsamarbejdspartnere på 358,4 mio. kr., KU's tilgodehavende hos staten vedrørende den særlige momsrefusionsordning på 31,0 mio. kr. og to tilgodehavender på henholdsvis 70 mio. kr. og 30,5 mio. kr. hos Bygningsstyrelsen vedrørende donation til Statens Naturhistoriske Museum og Karen Blixens Plads (Universitetstorvet) på Søndre Campus, hvor KU endnu ikke har modtaget et statsligt gældsbevis (se også note 5 og 7).

Stigningen på 169,7 mio. kr. i 2019 skyldes primært en forøgelse af forudbetalinger til eksterne projektsamarbejdspartnere med 111,3 mio. kr. og betaling af 70 mio. kr. til Bygningsstyrelsen vedrørende Statens Naturhistoriske Museum.

## 9. Hensatte forpligtelser

	2019	2018
	DKK 1.000	DKK 1.000
Lønrelaterede forpligtelser (åremål, førtidsfratrædelser med videre)	17.073	18.333
Reetableringsforpligtelse	59.638	30.854
Øvrige hensættelser	1.800	1.046
<b>Hensatte forpligtelser i alt</b>	<b>78.511</b>	<b>50.233</b>

Hensættelsen til åremålsforpligtelser er et skøn baseret på en gennemsnitsbetragtning af åremålsvilkår samt månedsløn og anciennitet fra Statens Lønssystem. Hensættelsen udgør den maksimale forpligtelse, da KU skønner, at størstedelen af den hensatte åremålsforpligtelse kommer til udbetaling.

Reetableringsforpligtelsen skal dække udgifter til reetablering af lejemål ved en fremtidig fraflytning.

KU hensætter 1.000 kr. pr. m<sup>2</sup> med fordelt hensættelse over lejeaftalens bindingsperiode eller forventet lejetid.

Den væsentligste del af årets stigning er 24,4 mio. kr., som vedrører lejemålet for det tidligere kommunehospital, hvor reetableringsforpligtelsen er forhøjet fra 500 kr. til 1.000 pr. m<sup>2</sup>.

## 10. Donation af immaterielle anlægsaktiver

DKK 1.000	Erhvervede koncessioner, software, licenser med videre
<b>Anskaffelsessum</b>	
Kostpris pr. 1/1 2019	6.056
Tilgang	1.453
Afgang	-
<b>Kostpris pr. 31/12 2019</b>	<b>7.509</b>
<b>Af- og nedskrivninger</b>	
Saldo pr. 1/1 2019	4.352
Årets afskrivninger	1.287
Årets afgang af afskrivninger	-
<b>Afskrivninger pr. 31/12 2019</b>	<b>5.639</b>
<b>Regnskabsmæssig værdi pr. 31/12 2019</b>	<b>1.870</b>

## 11. Donation af materielle anlægsaktiver

DKK 1.000	Bygninger	Indretning af lejede lokaler	Videnskabeligt udstyr, driftsma- teriel og inventar	Igangværende arbejder for egen regning	I alt
<b>Anskaffelsessum</b>					
Kostpris pr. 1/1 2019	1.000	70.477	1.137.731	10.416	1.219.624
Tilgang	-	1.100	122.375	-	123.475
Afgang	-	-	-36.052	-10.416	-46.468
<b>Kostpris pr. 31/12 2019</b>	<b>1.000</b>	<b>71.577</b>	<b>1.224.053</b>	<b>0</b>	<b>1.296.630</b>
<b>Af- og nedskrivninger</b>					
Saldo pr. 1/1 2019	39	36.070	844.614	-	880.723
Årets afskrivninger	33	6.844	115.881	-	122.758
Årets afgang af afskrivninger	-	-	-35.951	-	-35.951
<b>Afskrivninger pr. 31/12 2019</b>	<b>72</b>	<b>42.913</b>	<b>924.544</b>	<b>-</b>	<b>967.530</b>
<b>Regnskabsmæssig værdi pr. 31/12 2019</b>	<b>928</b>	<b>28.664</b>	<b>299.509</b>	<b>0</b>	<b>329.101</b>

## 12. Legater administreret af KU

	2019	2018
	DKK 1.000	DKK 1.000
<b>Mellemregning med legater pr. 31/12</b>	<b>700</b>	<b>-</b>

KU, eller medarbejdere på KU, administrerer sammenlagt en legatportefølje på 134,5 mio. kr. Danske Forvaltning forvalter legatporteføljen. Det samlede antal legater er 54.

## 13. Periodeafgrænsningsposter

Periodeafgrænsningsposter under aktiver er forøget med 5,5 mio. kr. i 2019 og udgør 22,0 mio. kr. ultimo 2019. Posten består af forudbetalt løn på 9,1 mio. kr. og forudbetalte omkostninger på 12,9 mio. kr.

Periodeafgrænsningsposter under passiver er formindsket med 6,1 mio. kr. i 2019 og udgør 16,9 mio. kr. ultimo 2019. Posten består af modtagne indtægter vedrørende 2019.

## 14. Anden gæld

Anden gæld er fra 1. januar til 31. december 2019 reduceret med 7,3 mio. kr., hvilket er sammensat af forskellige modsatrettede bevægelser på forskellige konti vedrørende kortfristet gæld.

Anden gæld udgør 167,5 mio. kr. ultimo 2019 og består af skyldig løn, pension, A-skat med videre på 77,5 mio. kr., skyldige feriepenge til timelønnede medarbejdere på 48,6 mio. kr. og 41,4 mio. kr. til andre kreditorer og skyldige poster.

## 15. Ejendomsfinansiering

KU har ingen prioritetslån og heller ingen derivater.

## 16. Medarbejderforhold

	2019	2018
	DKK 1.000	DKK 1.000
Egentlig løn	4.617.063	4.526.979
Pensioner	658.827	627.520
Refusioner og tilskud	-115.668	-120.533
Ændring i afsat feriepengeforpligtelse	27.900	12.215
<b>I alt</b>	<b>5.188.122</b>	<b>5.046.181</b>

Vederlag til ledelsesteamet og bestyrelsen:

Ledelsesteam	13.620	13.925
Bestyrelse	888	913
<b>I alt</b>	<b>14.508</b>	<b>14.838</b>

Ledelsesteamet består af rektor, prorektor, universitetsdirektør samt seks dekaner. Vederlaget er cirka 0,3 mio. kr. mindre i 2019 i forhold til 2018 på grund af nedgang i antallet af prorektorer fra to til en i 2018, som havde afløb ind i 2019.

Bestyrelsen består af en formand og ni medlemmer. De eksternt valgte bestyrelsesmedlemmer bestod i 2019 af tre kvinder og tre mænd, hvilket også er gældende for den nye bestyrelse pr. 1/1 2020.

Bestyrelsen besluttede den 19. marts 2013, at målet for de seks eksternt valgte bestyrelsesmedlemmer er kønsmæssig balance og som minimum 2/4. Målsætningen er således opfyldt.

## 17. Finansielle instrumenter

Der er indgået en porteføljeaftale med tre kapitalforvaltere. Investeringsstrategien tilsigter minimum 85 % i stats- og realkreditobligationer, mens der maksimalt kan investeres 15 % i andre aktivklasser (aktier og/eller virksomhedsobligationer).

I henhold til KU's etiske politik efterspørges en grøn investeringsportefølje.

Finansielle instrumenter	Vilkår	2019 DKK 1.000	2018 DKK 1.000
Værdipapirer <sup>1)</sup>		2.148.579	2.112.801
Bankindeståender <sup>2)</sup> og kontantkasser	Primært i kr. og mindre beholdninger af fremmed valuta	1.626.245	1.134.347
<b>Likvide beholdninger og værdipapirer i alt</b>		<b>3.774.824</b>	<b>3.247.148</b>

1) Værdipapirer pr. 31. december 2019 (2018) er sammensat af 92 % (87 %) i danske realkredit- og statsobligationer, 1,5 % (5 %) i virksomhedsobligationer, mens aktier udgør 6,5 % (8 %). KU har ikke ændret det investerede beløb i 2019.

2) I bankindeståender pr. 31. december 2019 indgår 23 mio. kr. på bankkonti knyttet til kapitalforvalternes depoter, hvilket er en stigning på 20 mio. kr. siden 31. december 2018. Derved forøges regnskabsposten Værdipapirer fra 2018 til 2019 kun med 36 mio. kr., selv om værdipapirerne har givet et positivt afkast på 56 mio. kr. i 2019. KU har ikke haft aftaleindskud siden 2015.

## 18. Eventualaktiver

Der verserer fire statslige voldgiftssager mod Bygningsstyrelsen for huslejeopkrævninger vedrørende forsinkelser og budgetoverskridelser på større byggerier. KU's ledelse har gjort gældende, at huslejeopkrævningerne er for høje. Det retslige og økonomiske udfald af sagerne er forbundet med usikkerhed.

## 19. Eventualforpligtelser

Der er tegnet en bestyrelses- og direktionsansvarsforsikring samt en professionel og produktansvarsforsikring.

KU har tegnet selvstændige forsikringer på egne bygninger. KU er omfattet af lov om arbejdsskadesikring. Derudover er KU omfattet af statens selvforsikringsprincip.

Der påhviler KU en eventualforpligtelse til tjenestemænd, der opsiges. Tjenestemænd er berettiget til en rådighedsløn i op til tre år, hvis de ikke kan ansættes i andre stillinger i staten. KU havde ved udgangen af 2019 i alt 54 tjenestemænd, hvortil den maksimale forpligtelse er 102,6 mio. kr.

Der er ikke planer om yderligere ansættelser efter tjenestemandskontrakt, hvorfor denne forpligtelse forventes at være faldende i de kommende år.

KU har ikke stillet bankgarantier overfor tredjemand pr. 31. december 2019.

Der er i beskedent omfang indgået leasingaftaler vedrørende kontormateriel. Niveauet herfor bliver løbende nedbragt gennem egenfinansiering.

## 20. Kontraktlige forpligtelser

KU har 3.088 indskrevne ph.d.-studerende, hvor cirka 56 % er på kontrakt. KU indestår for betaling af de studerendes løn i en treårig periode, hvor deres ansættelsesaftaler som udgangspunkt er uopsigelige fra universitetets side. Forpligtelsen kan blive aktuel, såfremt lønomkostningerne ikke dækkes af virksomheder eller institutioner, der er indgået uddannelsesaftaler med.

## 21. Nærtstående parter

Nærtstående parter	Grundlag
Uddannelses- og Forskningsministeriet (UFM)	Tilskud til uddannelse, forskning og formidlingsvirksomhed. Beføjelser i henhold til Universitetsloven og Tilskuds- og revisionsbekendtgørelsen.
Børne- og Undervisningsministeriet (UVM)	Tilskud til undervisningsvirksomhed.
Bestyrelse og daglig ledelse	Ledelseskontrol.
Studentersociale foreninger	Tilskud til studenterorganisationer og studentergymnastikken. Derudover stiller KU lokaler til rådighed (Studentehuset) og yder et tilskud til kollegiet Studentergården.

### Transaktioner

KU har i 2019 i alt modtaget tilskud på 5.360,3 mio. kr. fra UFM (SIU/Styrelsen for Institutioner og Uddannelsesstøtte) (12.-delsrater §19.2). Fra UFM (SIU/Styrelsen for Institutioner og Uddannelsesstøtte) og Undervisningsministeriet (UVM) har KU i 2019 modtaget tilskud på 43,5 mio. kr. primært vedrørende uddannelser på Skovskolen samt Skolen for Klinikassistenter og Tandplejere. Faldet i forhold til 2018 skyldes bevillingsreformen.

KU har i 2019 i alt ydet tilskud svarende til 5,9 mio. kr. til studentersociale aktiviteter. Der er ikke ydet lån til nærtstående parter.

## 23. Studerende fra US Virgin Islands

Forbrug af fripladser i perioden 1/9 2018 til 31/8 2019

	Antal indskrevne studerende på hele og delvise fripladser	Antal modtagere af stipendier	Forbrug af fripladser (kr.)	Forbrug af stipendier (kr.)
Takst 1	0	7	0	361.946
Takst 2	0	0	0	0
Takst 3	0	0	0	0

Antal studerende viser det antal studerende, som har haft en hovedindskrivning til en uddannelse under de tre takster i året. Da STÅ indberettes for perioden 1/9 2018 til 31/8 2019, er denne periodisering også anvendt i denne opgørelse.

Midler brugt til udbetaling af stipendier

Regnskab

År	Overført fra Styrelsen for Institutioner og Uddannelsesstøtte (kr.)	Overført overskud vedrørende udenlandske betalingsstuderende (kr.)	Forbrug i regnskabsåret (kr.)	Resultat (kr.)
2018	500.000	-	99.105	400.895
2019	500.000	-	361.946	138.054

## 24. Forbrug af midler til fripladser og stipendier

Forbrug af fripladser i perioden 1/9 2018 til 31/8 2019

	Antal indskrevne studerende på hele og delvise fripladser	Antal modtagere af stipendier	Forbrug af fripladser (kr.)	Forbrug af stipendier (kr.)
Takst 1	38	31	1.049.373	2.977.915
Takst 2	20	13	888.247	1.271.722
Takst 3	109	72	4.401.246	6.866.465

Antal studerende viser det antal studerende, som har haft en hovedindskrivning til en uddannelse under de tre takster i året. Da STÅ indberettes for perioden 1/9 2018 til 31/8 2019, er denne periodisering også anvendt i denne opgørelse.

Midler brugt til udbetaling af stipendier

Regnskab	Overført fra Styrel- sen for Institutioner og Uddannelsesstøtte (kr.)	Overført overskud vedrørende udenlandske betalingsstuderende (kr.)	Forbrug i regnskabsåret (kr.)	Resultat (kr.)
År				
2016	13.303.087	-	12.232.717	1.070.370
2017	12.976.399	-	14.420.377	-1.443.978
2018	12.799.022	-	16.517.587	-3.718.565
2019	12.392.004	-	17.454.968	-5.062.964

## 25. Universitetets forbrug af stipendier til særlig talentfulde studerende

År	Antal optagne stipendiater	Tilskud fra SIU t.kr.	Forbrug i regnskabs- året t.kr.
2015	3	1.800	301
2016	13	3.600	1.460
2017	18	1.400	2.752
2018	15	-	1.545
2019	0	-	-

Der er ikke foretaget udbetalinger af stipendier efter 1/6 2018, da ordningen er ophørt.

Der var optag i 2015 og 2016, og sidste indberetning af forbrug skete i 2018.

## 26. Universitetets udbud af uddannelser i udlandet

KU deltager som de øvrige danske universiteter i Sino-Danish Center (SDC) i Beijing. I regi af SDC udbyder KU kandidatuddannelserne Water and Environment og Nanoscience and Technology. Uddannelserne har eksisteret siden henholdsvis 2012 og 2013. I 2019 dimitterede i alt 42 studerende fra de to uddannelser, fordelt på 6 danske studerende og 35 kinesiske studerende og 1 fra andre lande. 36 studerende blev optaget på de to uddannelser i 2019, fordelt på 7 danske studerende, 28 kinesiske studerende og 1 fra andre lande.

## 27. Tilskud til Den Arnamagnæanske Kommission

Uddannelses- og forskningsministeriet bevilger tilskud til Den Arnamagnæanske Kommission.

Af rapportering for Den Arnamagnæanske Kommissions regnskab for 2019 i kr.

Overført tilskud fra tidligere år	Årets tilskud fra UFM	Årets øvrige indtægter	Årets udgifter	Årets resultat	Overskud til videre- førelse
2.346.306	4.402.914	29.343	6.033.076	-1.600.819	745.487



28. Særskilt regnskab for almindelig virksomhed, indtægtsdækket virksomhed, retsmedicinske ydelser, tilskudsfinansieret forskningsvirksomhed og andre tilskudsfinansierede aktiviteter

	2019	2018	2017	2016
	DKK 1.000	DKK 1.000	DKK 1.000	DKK 1.000
<b>Almindelig virksomhed (DR10)</b>				
Indtægter <sup>1)</sup>	5.852.002	5.850.046	5.866.227	5.635.509
Intern nettooverførsel af overhead	361.411	351.530	349.270	362.597
Personaleomkostninger	-3.404.779	-3.362.816	-3.379.324	-3.579.978
Driftsomkostninger <sup>1)</sup>	-2.558.850	-2.584.227	-2.537.949	-2.321.687
<b>Årets resultat</b>	<b>249.783</b>	<b>254.533</b>	<b>298.224</b>	<b>96.441</b>
<b>Indtægtsdækket virksomhed (DR30)</b>				
Indtægter	86.934	84.358	79.176	76.970
Personaleomkostninger	-26.231	-22.411	-22.346	-21.052
Driftsomkostninger	-54.981	-52.292	-57.427	-50.032
<b>Årets resultat <sup>2)</sup></b>	<b>5.722</b>	<b>9.655</b>	<b>-597</b>	<b>5.886</b>
<b>Retsmedicinske ydelser (DR40)</b>				
Indtægter	216.298	202.435	199.497	220.492
Personaleomkostninger	-108.051	-104.872	-99.210	-95.174
Driftsomkostninger	-91.566	-95.362	-94.372	-84.122
<b>Årets resultat <sup>3)</sup></b>	<b>16.681</b>	<b>2.201</b>	<b>5.915</b>	<b>41.196</b>
<b>Tilskudsfinansieret forskningsvirksomhed (DR50)</b>				
Indtægter	2.827.243	2.655.069	2.499.412	2.402.098
Personaleomkostninger	-1.624.750	-1.523.610	-1.393.819	-1.299.433
Driftsomkostninger	-860.992	-791.594	-758.857	-742.342
Intern nettooverførsel af overhead	-341.501	-339.865	-346.735	-360.323
<b>Årets resultat</b>	<b>0</b>	<b>0</b>	<b>0</b>	<b>0</b>
<b>Andre tilskudsfinansierede aktiviteter (DR60)</b>				
Indtægter	90.942	115.989	134.777	106.310
Personaleomkostninger	-24.312	-32.472	-28.193	-19.555
Driftsomkostninger	-46.720	-71.853	-104.049	-84.481
Intern nettooverførsel af overhead	-19.910	-11.665	-2.535	-2.274
<b>Årets resultat</b>	<b>0</b>	<b>0</b>	<b>0</b>	<b>0</b>

1) Sammenligningstal for indtægter og driftsomkostninger på almindelig virksomhed (DR10) for 2017 er begge forøget med 132.446 t.kr. som følge af ændringen af regnskabspraksis vedrørende ophør af neutraliseringen af investeringer på eksternt finansierede projekter. Sammenligningstallene for 2016 er ikke ændret.

2) Årets overskud på indtægtsdækket virksomhed (DR30) udgør i alt 20,3 mio. kr. Heraf udgør flyttet overskud fra projekter på DR30 til almindelig virksomhed i løbet af året 14,6 mio. kr. Tilsvarende udgjorde årets overskud for 2018 i alt 19,7 mio. kr. inklusive flytning af overskud fra DR30 til almindelig virksomhed. Det akkumulerede overskud på indtægtsdækket virksomhed (beregnet fra 2007) udgør i alt 128,6 mio. kr.

3) Overskuddet i 2016 på retsmedicinske ydelser (DR40) på 41,2 mio. kr. indeholder ligeledes overskud for regnskabsåret 2015 på 10,7 mio. kr. (som følge af ændret regnskabspraksis i 2016) med tilbagevirkende kraft fra og med 2015.

... Note 28 fortsat

	2019	2018	2017	2016
	DKK 1.000	DKK 1.000	DKK 1.000	DKK 1.000
<b>I alt</b>				
Indtægter <sup>1)</sup>	9.073.418	8.907.897	8.779.089	8.441.380
Samlede institutionsoverførsler	361.411	351.530	349.270	362.597
Personaleomkostninger	-5.188.122	-5.046.181	-4.922.891	-5.015.192
Driftsomkostninger <sup>1)</sup>	-3.613.109	-3.595.327	-3.552.655	-3.282.665
Samlede institutionsoverførsler	-361.411	-351.530	-349.270	-362.597
<b>Årets resultat</b>	<b>272.187</b>	<b>266.389</b>	<b>303.542</b>	<b>143.523</b>

### 29. Oversigt over akkumuleret resultat for indtægtsdækket virksomhed

	2019	2018	2017	2016
	DKK 1.000	DKK 1.000	DKK 1.000	DKK 1.000
Indtægter	86.934	84.358	79.176	76.970
Direkte og indirekte omkostninger	-66.647	-64.698	-61.926	-54.799
<b>Resultat (overfør til DR10)</b>	<b>20.287</b>	<b>19.660</b>	<b>17.250</b>	<b>22.171</b>
<b>Akkumuleret resultat</b>	<b>128.602</b>	<b>108.315</b>	<b>88.655</b>	<b>71.405</b>

Det akkumulerede resultat for 2016 indeholder akkumulerede resultat for perioden 2007-2016, hvor 2007 er første optjeningsår.

### 30. Anlægsregnskab

Der har ikke været aktiviteter under denne bevillingstype i 2019.

### 31. Nøgletal

Moderniseringsstyrelsen har i sin vejledning frem til 2014 anbefalet, at der blev beregnet og vedlagt en opgørelse over nøgletal. KU har i 2019 valgt at bibeholde opgørelsen. De obligatoriske nøgletal var overskudsgrad, årsværkspris og lønomkostningsandel. Nøgletallene er siden suppleret med likviditetsgrad og finansierungsgrad. Det er kun nøgletal indenfor ressourceforvaltningen, som er medtaget. For de nøgletal, som er medtaget, er det defineret, hvorledes de er beregnet i relation til årsrapportens tal.

Definition:		2019	2018	2017	2016	2015
Overskudsgrad	<u>Årets resultat</u>	272.187				
	Indtægter	9.073.418	3,0%	3,0%	3,5%	1,7%
Gennemsnitlig årsværkspris (1.000 kr.)	<u>Personaleudgifter i alt</u>	5.188.122				
	Årsværk	9.405	552	540	524	514
Lønomkostningsandel <sup>1+6)</sup>	<u>Personaleudgifter i alt</u>	5.188.122				
	Indtægter	9.073.418	57,2%	56,6%	56,1%	59,4%
Kapitalandel <sup>3)</sup>	<u>Finansielle omkostninger + afskrivninger</u>	137.682				
	Indtægter	9.073.418	1,5%	1,5%	1,3%	1,6%
Likviditetsgrad	<u>Omsætningsaktiver i alt</u>	5.180.084				
	Kortfristet gæld i alt ekskl. feriepengeforpligtelser	3.855.142	134,4%	134,2%	129,1%	125,0%
Finansierungsgrad <sup>5)</sup>	<u>Langfristet gæld i alt</u>	214.053				
	Materielle anlægsaktiver i alt	1.222.645	17,5%	20,7%	25,3%	25,1%
Opretholdelsesgrad <sup>2+3)</sup>	<u>Årets tilgang netto, anlægsaktiver</u>	264.467				
	Årets afskrivninger, anlægsaktiver	137.214	192,7%	167,6%	216,3%	124,2%
Soliditetsgrad (samlet egenkapital) <sup>4)</sup>	<u>Egenkapital i alt</u>	2.547.655				
	Passiver i alt	7.360.661	34,6%	34,8%	31,1%	28,7%
Soliditetsgrad (fleksibel egenkapital)	<u>Fleksibel egenkapital</u>	1.576.849				
	Passiver – teknisk egenkapital	6.389.854	24,7%	23,4%	19,2%	15,0%
Egenkapitalens andel af omsætning <sup>6)</sup>	<u>Fleksibel egenkapital</u>	1.576.849				
	Indtægter	9.073.418	17,4%	14,6%	11,8%	8,7%

1) Beregningen af lønomkostningsandelen opgøres, så ordinære driftsindtægter omfatter KU's indtægter jævnt fordelt over resultatopgørelsen.

2) Beregningen af opretholdelsesgraden opgøres, så donationer af alle typer anlæg reducerer årets tilgang. Sammenligningstal for 2016 og 2018 er korrigeret som følge af en korrektion i beregningerne.

3) KU har i 2016 ændret levetider fra 15 til 5 år vedrørende tandlægestole og visse mikroskoper.

4) Den samlede egenkapital består af såvel den tekniske egenkapital som den fleksible egenkapital.

5) Langfristet gæld er hos KU donationer af anlægsaktiver. Beregningen er således udtryk for, hvor stor en andel af KU's materielle anlægsaktiver der er finansieret ved donationer (ud over et år).

6) Sammenligningstal for 2017 er justeret som følge af ændringen af regnskabspraksis vedrørende ophør af neutraliseringen af investeringer på eksternt finansierede projekter. Sammenligningstallene for 2015-2016 er ikke ændret.

# Hoved- og nøgletal for Københavns Universitet

	2019	2018	2017	2016	2015
<b>Indtægter inklusive renter (1.000 kr.):</b>					
Uddannelse	2.046.575	2.031.558	2.130.929	2.211.280	2.115.746
Forskning	3.001.628	2.989.187	2.921.986	2.896.671	2.940.710
Eksterne midler	3.221.416	3.057.851	2.912.862	2.805.871	2.727.888
Basistilskud	416.161	438.433	354.599	314.437	316.687
Forskningsbaseret myndighedsbetjening	30.837	22.902	21.400	21.116	21.755
Andre indtægter <sup>1)</sup>	413.437	362.844	471.401	221.669	262.667
<b>Omkostninger opdelt på formål (1.000 kr.): <sup>2)</sup></b>					
Uddannelse	2.258.301	2.237.233	2.181.670	2.216.829	2.236.496
Forskning	5.185.249	5.029.056	4.906.300	4.818.942	4.914.663
Formidling og vidensudveksling	390.871	370.385	352.060	360.025	348.189
Forskningsbaseret myndighedsbetjening	266.383	255.067	278.053	271.395	274.420
Generel ledelse, administration og service	715.544	728.136	717.296	715.680	702.880
<b>Personale, årsværk: <sup>3)</sup></b>					
VIP	4.841	4.856	4.966	5.166	5.311
DVIP	445	462	464	478	520
TAP	4.119	4.030	3.960	4.119	4.309
<b>Balance:</b>					
Egenkapital (mio. kr.)	2.548	2.275	1.971	1.668	1.524
Balance (mio. kr.)	7.361	6.544	6.338	5.821	5.433
<b>Bygninger m<sup>2</sup> i alt</b>	<b>942.184</b>	<b>962.769</b>	<b>970.448</b>	<b>918.247</b>	<b>922.809</b>
<b>Aktivitets- og produktionsoplysninger:</b>					
<b>Studerende</b>					
Antal optagne pr. 1/10 på bacheloruddannelsen	6.859	6.642	7.023	7.084	7.500
Antal optagne pr. 1/10 på kandidatuddannelsen	5.917	5.957	6.106	6.425	5.799
Antal indskrevne studerende pr. 1/10	37.493	38.324	38.481	38.615	40.486
Antal STÅ <sup>4)</sup>	27.238	27.660	28.100	29.038	27.276
<b>Færdiguddannede:</b>					
Antal færdiguddannede bachelorer	4.680	4.501	4.598	5.488	4.749
Antal færdiguddannede kandidater	5.659	5.285	5.623	6.052	4.882
<b>Åben og deltidsuddannelse:</b>					
Antal betalende studerende	4.472	4.816	5.053	5.127	4.580
Antal årstuderende	695	748	812	848	776
Antal færdiguddannede på hele uddannelser (master, diplom)	125	174	117	141	105

	2019	2018	2017	2016	2015
<b>Internationalisering:</b>					
Antal udgående studerende (udvekslingsstuderende) <sup>5)</sup>	2.287	2.244	2.511	2.515	2.276
Antal indgående studerende (udvekslingsstuderende)	1.556	1.634	1.769	1.752	1.721
Antal udenlandske studerende på hele uddannelser <sup>6)</sup>	3.890	3.939	3.873	3.676	3.977
<b>Forskeruddannelse:</b>					
Antal indskrevne ph.d.-studerende	3.088	3.086	3.096	3.106	3.119
Antal optagne ph.d.-studerende	876	884	789	820	867
Antal godkendte ph.d.-afhandlinger	779	811	780	746	730
<b>Forsknings- og formidlingsresultater:</b>					
Forskningspublikationer <sup>7)</sup>		12.933	12.982	12.858	12.372
Forskningspublikationer efter BFI-kategorierne <sup>7+8)</sup>		10.764	10.353	10.302	10.012
Undervisningspublikationer <sup>7)</sup>		93	105	151	103
Indsendte patentansøgninger	32	39	28	33	15
Anmeldte opfindelser	81	78	77	88	70
Antal projekter med erhvervslivet (private kilder) <sup>9)</sup>	2.750	2.199	1.936	1.940	1.800
Antal eksterne projekter <sup>9)</sup>	5.068	5.000	4.548	4.747	4.519
Økonomisk omfang af samarbejde med erhvervslivet (mio. kr.)	1.565	1.388	1.187	1.038	1.007

1) I sammenligningstal for 2018 er administrative effektiviseringer flyttet fra Basistilskud og lagt ind under Uddannelse. Andre indtægter i denne Hoved- og nøgletalsoversigt består af Bygningsrelaterede indtægter og Andre indtægter (jævnfør note 1) og Finansielle indtægter (jævnfør resultatopgørelsen).

2) KU's omkostninger fordeles i henhold til "Vejledning om hovedområde- og formålsfordeling af universiteternes omkostninger".

3) Årsværk = 1.924 timer. Modsat Faculty opgjort i ledelsesberetningen, der er opgjort via ISOLA-data (årsværk=antal hoveder).

4) 1 STÅ = 1 studenterårsværk = 60 ECTS-point. Tallet er STÅ-produktion afregnet med UFM/SIU (26.809 i 2019, 27.092 i 2018). Dertil kommer udenlandske selvbetalere med flere.

5) Ud af de 2.287 udgående studerende var de 204 udrejst med udlandsstipendium.

6) 23,9 % af de udenlandske studerende er fra de andre nordiske lande.

7) Forsknings- og undervisningspublikationer for 2019 indmeldes ultimo juni 2020 på grund af ændret kadence i forhold til UFM. Tallene for 2019 offentliggøres i *Årsrapport 2020*.

8) Antal fagfællebedømte forskningspublikationer, som indgår i BFI-modellen: 1. Videnskabelige monografier, 2. Videnskabelige artikler i tidsskrifter, 3. Videnskabelige artikler i antologier, 4. Doktorafhandlinger.

9) Definition jævnfør Danske Universiteters nøgletalsdefinitioner. Der er kun tale om eksternt finansieret forskningsvirksomhed (DR50).

Københavns Universitet  
Årsrapport 2019  
April 2020

Publikationen er tilgængelig på: [www.ku.dk/aarsrapport](http://www.ku.dk/aarsrapport)

Den engelske udgave af publikationen vil i maj 2020 blive tilgængelig på [www.ku.dk/aarsrapport](http://www.ku.dk/aarsrapport)

Redaktion og layout: Koncern-økonomi

Design: KU Kommunikation

Forsidefoto: Karen Blixens Plads, Søndre Campus

Fotograf: Rasmus Degnbol

Københavns Universitet  
Nørregade 10  
1165 København K  
[www.ku.dk](http://www.ku.dk)