



# Årsrapport 2021

# Indholdsfortegnelse

<b>Beretning og påtegning</b>	<b>3</b>
Virksomhedsoplysninger	3
Ledelsespåtegning	4
Den uafhængige revisors revisionspåtegning	5
Hovedtal for KU	8
Ledelsesberetning 2021	9
<b>Afrapportering</b>	<b>22</b>
Afrapportering af strategisk rammekontrakt	22
<b>Regnskab</b>	<b>24</b>
Regnskabspraksis	24
Resultatopgørelse	30
Balance pr. 31. december	31
Egenkapitalopgørelse	33
Pengestrømsopgørelse	34
Noter	35
<b>Hoved- og nøgletal for Københavns Universitet</b>	<b>49</b>

# Beretning og påtegning

## Virksomhedsoplysninger

### Virksomheden

Københavns Universitet  
Nørregade 10  
1165 København K  
Hjemstedskommune: Københavns Kommune  
CVR-nr.: 29 97 98 12

### Bestyrelsen

Merete Eldrup, formand  
Mikkel Bogh  
Dorte Brix  
Jesper Grodal  
Jan S. Hesthaven  
Anders Nørrekær Mortensen  
Pia Quist  
Agnete Raaschou-Nielsen  
Lars Rasmussen  
Anne Sofie Tranberg  
Birgitte Vedersø

### Rektor

Henrik C. Wegener

### Prorektor for uddannelse

Bente Merete Stallknecht

### Prorektor for forskning

David Dreyer Lassen

### Universitetsdirektør

Jesper Olesen

### Revision

Rigsrevisionen  
Landgreven 4  
1301 København K

### Institutionsrevisor

Deloitte Statsautoriseret  
Revisionspartnerselskab  
Weidekampsgade 6  
2300 København S

### Advokat

Kammeradvokaten  
Kalvebod Brygge 32  
1560 København V

### Bank

Danske Bank  
Holmens Kanal 2  
1092 København K

## Ledelsespåtegning

Bestyrelse og rektor har dags dato behandlet og godkendt årsrapporten for regnskabsåret 2021 for Københavns Universitet.

Årsrapporten er udarbejdet efter lov om statens regnskabsvæsen mv., bekendtgørelse nr. 116 af 19. februar 2018 om statens regnskabsvæsen m.v., Finansministeriets Økonomisk Administrative Vejledning, bekendtgørelse nr. 778 af 7. august 2019 om lov om universiteter, bekendtgørelse nr. 1957 af 15. oktober 2021 om tilskud og revision m.v. ved universiteterne samt de retningslinjer og instrukser om årsregnskab, jf. beskrivelsen i anvendt regnskabspraksis; der er givet af Uddannelses- og Forskningsministeriet og herunder Uddannelses- og Forskningsstyrelsen. I henhold til § 39, stk. 4 i regnskabsbekendtgørelsen tilkendegives det hermed:

- At årsrapporten er rigtig, dvs. at årsrapporten ikke indeholder væsentlige fejlinformationer eller udeladelser, herunder at måloppstillingen og målrapporteringen i årsrapporten er fyldestgørende.
- At de dispositioner, som er omfattet af regnskabsaflæggelsen, er i overensstemmelse med meddelte bevillinger, love og andre forskrifter samt med indgåede aftaler og sædvanlig praksis.
- At der er etableret forretningsgange, der sikrer en økonomisk hensigtsmæssig forvaltning af de midler og ved driften af de institutioner, der er omfattet af årsrapporten.

København, den 28. marts 2022

Henrik C. Wegener  
*Rektor*

Jesper Olesen  
*Universitetsdirektør*

### Bestyrelse

Merete Eldrup  
*Formand*

Mikkel Bogh

Dorte Brix

Jesper Grodal

Jan S. Hesthaven

Anders Nørrekær Mortensen

Pia Quist

Agnete Raaschou-Nielsen

Lars Rasmussen

Anne Sofie Tranberg

Birgitte Vedersø

## Den uafhængige revisors revisionspåtegning

Deloitte er af bestyrelsen på Københavns Universitet valgt som institutionsrevisor for Københavns Universitet i henhold til universitetslovens §28, stk. 3. Rigsrevisionen har ansvaret for den samlede revision i henhold til Rigsrevisorloven.

### Til bestyrelsen for Københavns Universitet

## Revisionspåtegning på årsregnskabet

### Konklusion

Vi har revideret årsregnskabet for Københavns Universitet for regnskabsåret 1. januar - 31. december 2021, der omfatter resultatopgørelse, balance, egenkapitalopgørelse, pengestrømsopgørelse og noter, herunder anvendt regnskabspraksis, som anført på side 24-29. Årsregnskabet udarbejdes efter bekendtgørelse nr. 1957 af 15. oktober 2021 om tilskud og revision m.v. ved universiteterne, samt de retningslinjer og instrukser om årsregnskab, jf. beskrivelsen i anvendt regnskabspraksis; der er givet af Uddannelses- og Forskningsministeriet, og herunder Uddannelses- og Forskningsstyrelsen, herefter samlet benævnt statens regnskabsregler.

Det er vores opfattelse, at årsregnskabet i alle væsentlige henseender er rigtigt, dvs. udarbejdet i overensstemmelse med statens regnskabsregler.

### Grundlag for konklusion

Vi har udført vores revision i overensstemmelse med internationale standarder om revision og de yderligere krav, der er gældende i Danmark samt standarderne for offentlig revision, idet revisionen udføres på grundlag af bestemmelserne i bekendtgørelse nr. 1957 af 15. oktober 2021 om tilskud og revision mv. ved universiteterne og aftale om interne revisioner ved universiteterne indgået mellem Uddannelses- og Forskningsministeren og Rigsrevisor i henhold til Rigsrevisorlovens §9. Vores ansvar ifølge disse standarder og krav er nærmere beskrevet i revisionspåtegningens afsnit ”Revisors ansvar for revisionen af årsregnskabet”. Vi er uafhængige af Københavns Universitet i overensstemmelse med International Ethics Standards Board for Accountants’ internationale retningslinjer for revisorers etiske adfærd (IESBA Code) og de yderligere etiske krav, der er gældende i Danmark, ligesom vi har opfyldt vores øvrige etiske forpligtelser i henhold til disse krav og IESBA Code. Det er vores opfattelse, at det opnåede revisionsbevis er tilstrækkeligt og egnet som grundlag for vores konklusion.

### Ledelsens ansvar for årsregnskabet

Ledelsen har ansvaret for udarbejdelsen af et årsregnskab, der i alle væsentlige henseender er rigtigt, dvs. udarbejdet i overensstemmelse med statens regnskabsregler. Ledelsen har endvidere ansvaret for den interne kontrol, som ledelsen anser for nødvendig for at udarbejde et årsregnskab uden væsentlig fejlinformation, uanset om denne skyldes besvigelser eller fejl.

Ved udarbejdelsen af årsregnskabet er ledelsen ansvarlig for at vurdere Københavns Universitets evne til at fortsætte driften; at oplyse om forhold vedrørende fortsat drift, hvor dette er relevant; samt at udarbejde årsregnskabet på grundlag af regnskabsprincippet om fortsat drift, medmindre ledelsen enten har til hensigt at likvidere Københavns Universitet, indstille driften eller ikke har andet realistisk alternativ end at gøre dette.

### Revisors ansvar for revisionen af årsregnskabet

Vores mål er at opnå høj grad af sikkerhed for, om årsregnskabet som helhed er uden væsentlig fejlinformation, uanset om denne skyldes besvigelser eller fejl, og at afgive en revisionspåtegning med en konklusion. Høj grad af sikkerhed er et højt

niveau af sikkerhed, men er ikke en garanti for, at en revision, der udføres i overensstemmelse med internationale standarder om revision og de yderligere krav, der er gældende i Danmark, samt standarderne for offentlig revision, idet revisionen udføres på grundlag af bestemmelserne i bekendtgørelse nr. 1957 af 15. oktober 2021 om tilskud og revision mv. ved universiteterne, altid vil afdække væsentlig fejlinformation, når sådan findes. Fejlinformationer kan opstå som følge af besvigelser eller fejl og kan betragtes som væsentlige, hvis det med rimelighed kan forventes, at de enkeltvis eller samlet har indflydelse på de økonomiske beslutninger, som regnskabsbrugerne træffer på grundlag af årsregnskabet.

Som led i en revision, der udføres i overensstemmelse med internationale standarder om revision og de yderligere krav, der er gældende i Danmark, samt standarderne for offentlig revision, idet revisionen udføres på grundlag af bestemmelserne i bekendtgørelse nr. 1957 af 15. oktober 2021 om tilskud og revision mv. ved universiteterne, foretager vi faglige vurderinger og opretholder professionel skepsis under revisionen. Herudover:

- Identificerer og vurderer vi risikoen for væsentlig fejlinformation i årsregnskabet, uanset om denne skyldes besvigelser eller fejl, udformer og udfører revisionshandlinger som reaktion på disse risici samt opnår revisionsbevis, der er tilstrækkeligt og egnet til at danne grundlag for vores konklusion. Risikoen for ikke at opdage væsentlig fejlinformation forårsaget af besvigelser er højere end ved væsentlig fejlinformation forårsaget af fejl, idet besvigelser kan omfatte sammensværgelser, dokumentfalsk, bevidste udeladelser, vildledning eller tilsidesættelse af intern kontrol.
- Opnår vi forståelse af den interne kontrol med relevans for revisionen for at kunne udforme revisionshandlinger, der er passende efter omstændighederne, men ikke for at kunne udtrykke en konklusion om effektiviteten af Københavns Universitets interne kontrol.
- Tager vi stilling til, om den regnskabspraksis, som er anvendt af ledelsen, er passende, samt om de regnskabsmæssige skøn og tilknyttede oplysninger, som ledelsen har udarbejdet, er rimelige.
- Konkluderer vi, om ledelsens udarbejdelse af årsregnskabet på grundlag af regnskabsprincippet om fortsat drift er passende, samt om der på grundlag af det opnåede revisionsbevis er væsentlig usikkerhed forbundet med begivenheder eller forhold, der kan skabe betydelig tvivl om Københavns Universitets evne til at fortsætte driften. Hvis vi konkluderer, at der er en væsentlig usikkerhed, skal vi i vores revisionspåtegning gøre opmærksom på oplysninger herom i årsregnskabet eller, hvis sådanne oplysninger ikke er tilstrækkelige, modificere vores konklusion. Vores konklusioner er baseret på det revisionsbevis, der er opnået frem til datoen for vores revisionspåtegning. Fremtidige begivenheder eller forhold kan dog medføre, at Københavns Universitet ikke længere kan fortsætte driften.

Vi kommunikerer med den øverste ledelse om blandt andet det planlagte omfang og den tidsmæssige placering af revisionen samt betydelige revisionsmæssige observationer, herunder eventuelle betydelige mangler i intern kontrol, som vi identificerer under revisionen.

### Udtalelse om ledelsesberetningen

Ledelsen er ansvarlig for ledelsesberetningen.

Vores konklusion om årsregnskabet omfatter ikke ledelsesberetningen, og vi udtrykker ingen form for konklusion med sikkerhed om ledelsesberetningen.

I tilknytning til vores revision af årsregnskabet er det vores ansvar at læse ledelsesberetningen og i den forbindelse overveje, om ledelsesberetningen er væsentligt inkonsistent med årsregnskabet eller vores viden opnået ved revisionen eller på anden måde synes at indeholde væsentlig fejlinformation.

Vores ansvar er derudover at overveje, om ledelsesberetningen indeholder krævede oplysninger i henhold til statens regnskabsregler.

Baseret på det udførte arbejde er det vores opfattelse, at ledelsesberetningen er i overensstemmelse med årsregnskabet og er udarbejdet i overensstemmelse med kravene i statens regnskabsregler. Vi har ikke fundet væsentlig fejlinformation i ledelsesberetningen.

## Erklæring i henhold til anden lovgivning og øvrig regulering

### Udtalelse om juridisk-kritisk revision og forvaltningsrevision

Ledelsen er ansvarlig for, at de dispositioner, der er omfattet af regnskabsaflæggelsen, er i overensstemmelse med meddelte bevillinger, love og andre forskrifter samt med indgåede aftaler og sædvanlig praksis. Ledelsen er også ansvarlig for, at der er taget skyldige økonomiske hensyn ved forvaltningen af de midler og driften af aktiviteter, der er omfattet af årsregnskabet. Ledelsen har i den forbindelse ansvar for at etablere systemer og processer, der understøtter sparsommelighed, produktivitet og effektivitet.

I tilknytning til vores revision af årsregnskabet er det vores ansvar at gennemføre juridisk-kritisk revision og forvaltningsrevision af udvalgte emner i overensstemmelse med standarderne for offentlig revision. I vores juridisk-kritiske revision efterprøver vi med høj grad af sikkerhed for de udvalgte emner, om de undersøgte dispositioner, der er omfattet af regnskabsaflæggelsen, er i overensstemmelse med de relevante bestemmelser i bevillinger, love og andre forskrifter samt indgåede aftaler og sædvanlig praksis. I vores forvaltningsrevision vurderer vi med høj grad af sikkerhed, om de undersøgte systemer, processer eller dispositioner understøtter skyldige økonomiske hensyn ved forvaltningen af de midler og driften af aktiviteter, der er omfattet af årsregnskabet.

Hvis vi på grundlag af det udførte arbejde konkluderer, at der er anledning til væsentlige kritiske bemærkninger, skal vi rapportere herom i denne udtalelse.

Vi har ingen væsentlige kritiske bemærkninger at rapportere i den forbindelse.

København, d. 28. marts 2022

### Deloitte

Statsautoriseret Revisionspartnerselskab  
CVR-nr. 33 96 35 56

Erik Lyng Skovgaard Jensen  
statsautoriseret revisor  
MNE-nr. mne10089

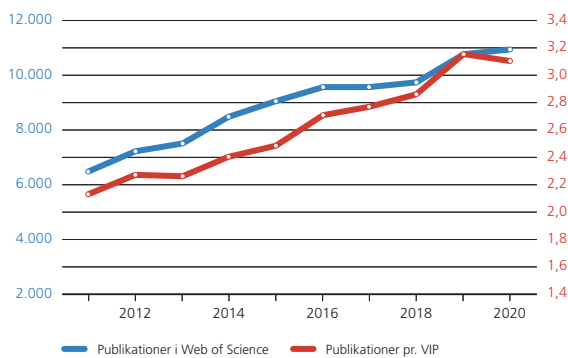
Lars Hillebrand  
statsautoriseret revisor  
MNE-nr. mne26712



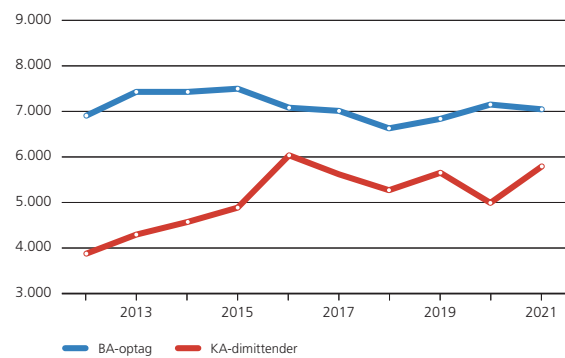
## Hovedtal for KU

Ledelsesberetningen tager udgangspunkt i nedenstående seks figurer, der viser KU's udvikling på en række udvalgte parametre.

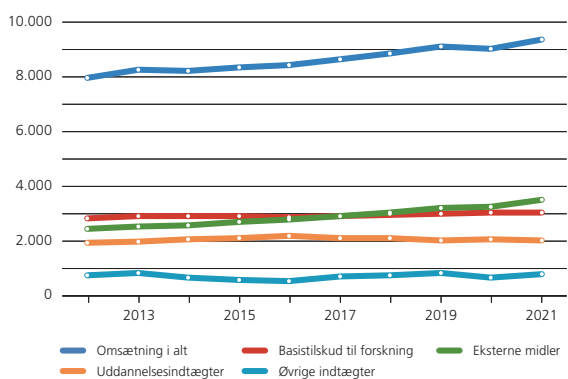
**1: Antal publikationer**



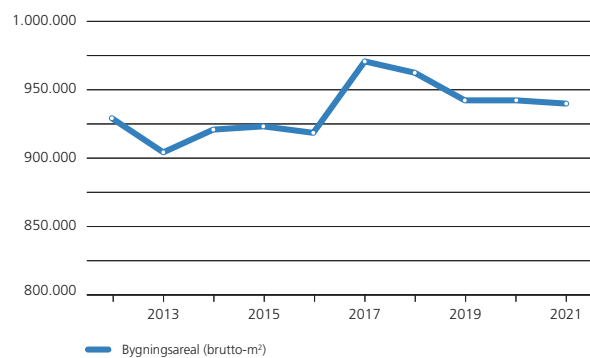
**2: Studenter optag og dimittender**



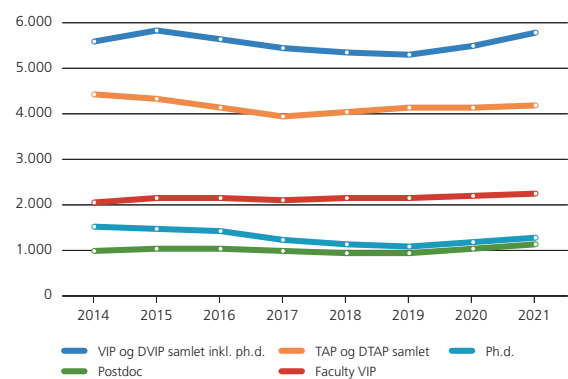
**3: Indtægter, løbende priser (mio. kr.)**



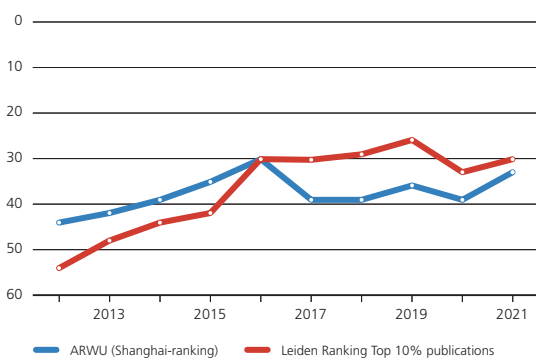
**4: Bygningsareal (Brutto kvm)**



**5: Årsværk på KU**



**6: KU's placering på verdensranglister**



Kilder: 1: ISI Web of Science; 2+3+4: Københavns Universitets Statistiske Beredskab; 5: Københavns Universitets HR Business Intelligence (data kun tilgængelige fra 2024). VIP/DVIP og TAP/DTAP-opgørelserne er identiske med opgørelsen i hoved- og nøgletalsoversigten; 6: Academic Ranking of World Universities (Shanghai) & Leiden Ranking. Historiske tal i Leiden Ranking ændres ikke ifm. metodeskift mv.



## Ledelsesberetning 2021

*”Længe leve forskningen og samarbejdet mellem det offentlige og det private. Længe leve videnskaben”.* Ordene tilhører statsministeren og faldt i 2021 på årets første dag – få dage efter, at Danmark var begyndt at vaccinere mod COVID-19. 2021 fortsatte også på anden vis, hvor 2020 slap – med en nedlukning, hvor studerende, forskere og ansatte på KU var henvist til at gennemføre undervisning, forskning, gruppearbejde, ledelse mv. på distancen.

Efter nedlukning af universitetet i første kvartal blev der i april åbnet for fysisk fremmøde for studerende på første og sidste år, og i maj blev der åbnet for en større grad af tilstedeværelse for både studerende og ansatte på campus, i takt med at en stigende andel af befolkningen blev vaccineret. Ved studiestarten i september var stort set alle restriktioner fjernet, hvilket markerede en genkomst af hverdagen for studerende og ansatte på universitetet. Grundet stigende smittetal i efteråret blev der i begyndelsen af december indført krav om coronapas på universitetet.

Nedlukningerne har generelt haft en negativ indvirkning på studerende og ansattes trivsel og velvære. Genstarten af universitetet i foråret havde derfor fokus på at indhente et fagligt efterslæb, sikre en god studiestart og øge de studerendes trivsel på uddannelserne. Der blev i januar etableret et trivselstilskud på KU til at ansætte trivselsvejledere på alle fakulteter, og ydet støtte til studenterdrevne sociale og faglige aktiviteter. Københavns Universitet (KU) vil også i 2022 have fokus på at genstarte arbejds- og studiemiljøet.

I juni indgik et bredt flertal af Folketingets partier en rammeaftale om flere og bedre uddannelsesmuligheder i hele Danmark. Aftalen betyder bl.a., at universiteterne i de fire største byer skal reducere studieoptaget med op til 10 % frem mod 2030 ved enten at oprette decentrale udbud eller nedskalere udbuddet af studiepladser. KU anså det ikke for realistisk at nå målet ved at oprette decentrale udbud og udmeldte på den baggrund i oktober et mål om frem mod 2030 at reducere med godt 1.500 studiepladser, især knyttet til universitetets humanistiske og naturvidenskabelige uddannelser. KU's samlede reduktion blev sammen med de øvrige videregående uddannelsesinstitutioners reduktioner meldt ind til Danske Universiteter og Uddannelses- og Forskningsministeriet den 12. januar 2022.

Ifølge KU's plan skal der ske reduktioner i optag på BA og KA uddannelser svarende til 1.500 studiepladser, primært som nedskalering af optag i København og sekundært via udflytning af studiepladser. Der er ligeledes udarbejdet en sektorplan i regi af Danske Universiteter. I februar 2022 forventes de politiske partier bag aftalen at tage stilling til den endelige udmøntning og reduktion. De politiske målsætninger vil have konsekvenser for KU's mulighed for løbende nyudvikling af uddannelsesporteføljen og dermed den løbende tilpasning til arbejdsmarkedets behov.

Til trods for nedlukningerne har 2021 også været et fremgangens år på KU. KU er fortsat placeret flot på de internationale ranglister og samarbejder aktivt med erhvervsliv, hospitaler, myndigheder, NGO'er mv. om at løse både nationale og globale problemstillinger. KU bød velkommen til 7.051 nye bachelorstuderende, mens 5.867 dimittender færdiggjorde deres studier på KU.

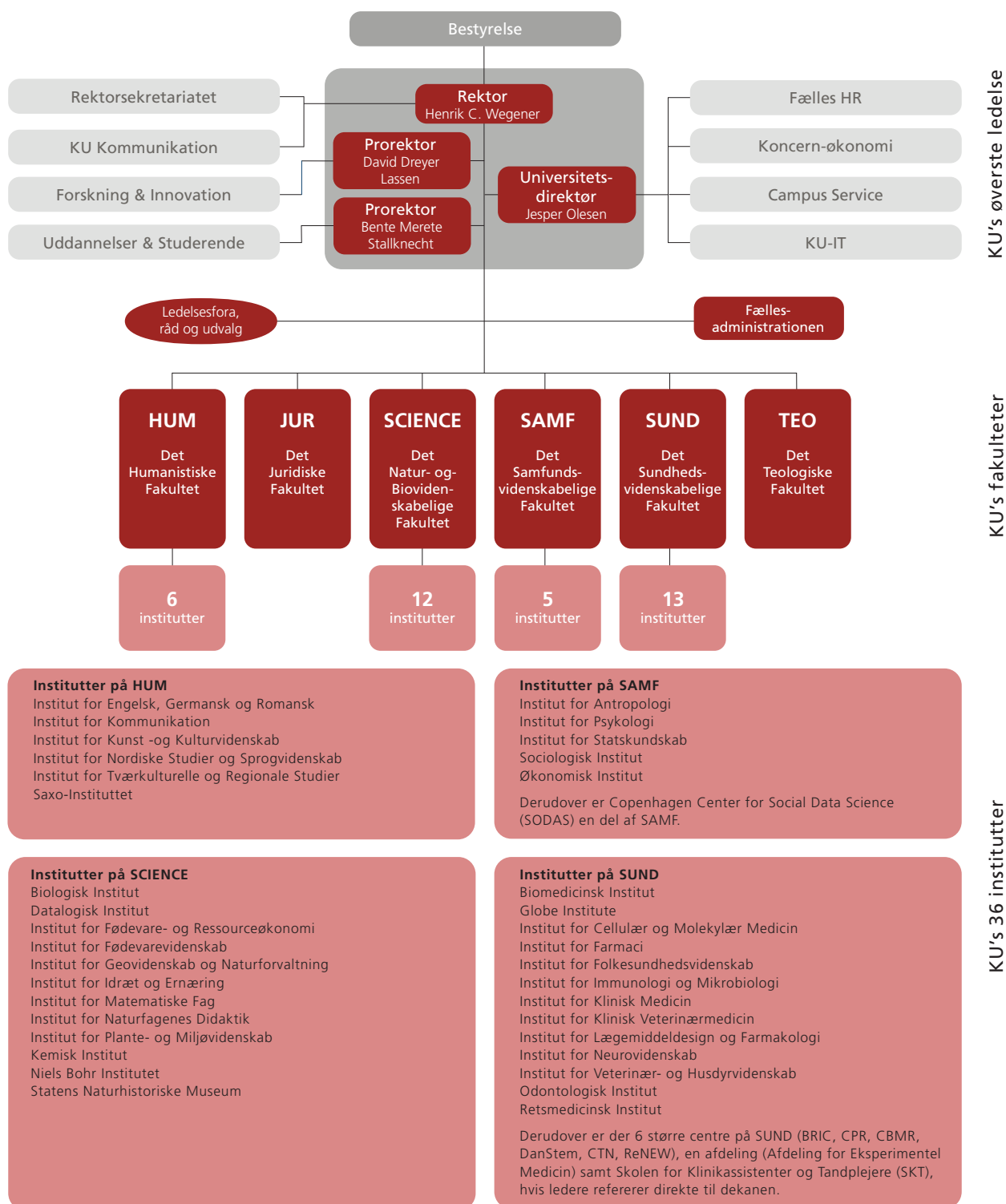
## De økonomiske rammer

Omsætningen på KU udgjorde i 2021 9.387,0 mio. kr., hvilket er en stigning i løbende priser på 335,4 mio. kr. i forhold til 2020. Stigningen skal primært tilskrives en stigning i de eksterne tilskud til forskningsaktiviteter på 232,1 mio. kr., hvor KU har oplevet vækst samt en stigning i de samlede finanslovsindtægter på i alt 53,7 mio. kr.

Forøgelsen af finanslovsindtægterne kan primært tilskrives en positiv ændring i de aktivitetsbestemte tilskud som følge af øget studieaktivitet i 2021 i forhold til det forventede Budget 2021, og ift. 2020; omvendt oplevede KU igen i 2021 som følge af nedlukningen og pandemien en mindre grad af internationalisering i form af ind-udrejsende studerende og deltagere på deltidsuddannelser.

På Tillægsbevillingsloven 2021 (TB21) har KU i forbindelse med COVID-19 fået 12,6 mio. kr. til trivselsindsatser og faglige aktiviteter, 4,5 mio. kr. til praksisrettet undervisning og 2,5 mio. kr. til etablering og drift af COVID-19-testfaciliteter. KU har derudover i slutningen af året modtaget 10,2 mio. kr. til løft af tysk og fransk på de videregående uddannelser. Disse midler kommer først i brug på KU i 2022.

## KU's organisation pr. 1. januar 2022



Penneo dokumentnøgle: 4Y7V8-EK5E2-UPXMB-2BEDF-YGKGC-CEZWO

## Forskning og talent

KU's forskningsmiljøer har haft stort fokus på at komme godt på fode igen oven på de nedlukninger og restriktioner, som coronakrisen udløste. Året 2021 har også markeret en forstærket interesse for den løsningsorienterede forskning. Det afspejler sig især i etableringen af Green Solutions Centre – et tværvidenskabeligt initiativ, hvor KU's forskere i fællesskab udtænker og byder ind med grønne løsninger på tidens store udfordringer. KU vil derudover i 2022 tilstræbe en balanceret tilgang i internationale samarbejder, så internationalt forsknings- og innovationssamarbejde fremmes parallelt med en øget opmærksomhed på risici herved.

### Forskningspublikationer

KU's forskningspublikationer kan give en indikation af både kvantitet og kvalitet af forskningen på institutionen, og er tillige et af de vigtigste elementer i det samlede billede af universitetets mangeartede former for formidling af viden til det danske og internationale samfund. Databasen Web of Science (WoS) opgør forskningspublikationer internationalt, og seneste opgørelse herfra viser, at der var registreret 10.860 KU-publikationer i 2020. Det er en stigning på 1,8 % i forhold til 2019 (se også figur 1). Stigningen i antallet af forskningspublikationer er sket, uden at det er gået ud over kvaliteten. Universitetets antal af publikationer i WoS er steget med 69 % i perioden [2011-2020], mens antallet af KU-publikationer, der indgår i den bibliometriske forskningsindikator (BFI), er steget med 36,5 % i perioden 2013-2020.

### Rankings

KU var i 2021 det danske universitet, der var højest rangerende på de toneangivende internationale ranglister over verdens bedste universiteter, og KU var i flere tilfælde også det bedst placerede i Norden og i nogle tilfælde i top 10 i EU.

- ARWU/Shanghai Ranking rangerer KU som nr. 30 i verden og nr. 6 i Europa. Det er en mindre forbedring fra hhv. nr. 33 og 7.
- CWTS Leiden Ranking placerer KU lidt højere i år (33. plads globalt og 5. plads europæisk mod hhv. 39 og 6 sidste år) målt på antallet af publikationer, som hører til i de øverste 10 % af verdens mest citerede publikationer.

### Rankings

Hvert år offentliggøres internationale undersøgelser, der vurderer universiteterne i verden ift. hinanden. KU fokuserer på fire globale og toneangivende ranglister: ARWU (også kendt som Shanghai Ranking), CWTS Leiden, QS World University Ranking og Times Higher Education Ranking (THE).

Metoden bag ranglisterne varierer og afhænger af, hvem der opgør listerne. Resultaterne kan ligeledes af metodemæssige årsager skifte fra år til år. Følgende indgår ofte i vurderingerne af universiteterne:

- Forskeres bedømmelse af, hvilket universitet der er bedst inden for deres felt
- Antal videnskabelige artikler publiceret samt antal citationer
- Forholdet mellem antallet af studerende og forskere.

Ranglisterne fra ARWU og CWTS Leiden har været de metode-mæssigt mest stabile over en årrække, og på disse lister har KU oplevet en markant fremgang de sidste 5-10 år.

- På QS World University Ranking ligger KU som nr. 79 i verden og nr. 26 i Europa. Det er svag tilbagegang i forhold til sidste år.
- Times Higher Education Ranking (THE) rangerer KU som nr. 96 globalt og 34 i Europa, hvilket er en tilbagegang efter et stort hop frem året før.

### Tiltrækning af eksterne midler

KU hjemtog i alt 3.575,9 mio. kr. i 2021 i konkurrence med danske og internationale universiteter og vidensinstitutioner. Det er 342,9 mio. kr. mindre end 2020 svarende til et 8,7 % fald. De eksterne forskningsmidler stammer især fra private danske forskningsfonde, som udgør 55 % af hjemtaget, mens tiltrækningen af forskningsmidler fra offentlige danske kilder udgør 30 %. Hjemtaget fra EU er betragteligt mindre end tidligere år. Det skyldes udrulningen af det nye europæiske rammeprogram for forskning, der har forskudt ansøgningsprocessen og tildelingen af bevillinger.

### Innovation og entreprenørskab

#### Nyt innovationscenter på Nørre Campus

Der er i årets løb blevet etableret et nyt innovationscenter på KU, som samler de mange innovations- og entreprenørskabsaktiviteter på universitetet, og det får til huse i Green Lighthouse på Nørre Campus. Centret skal styrke innovati-

onkskapiteten på KU og være et attraktivt samlingspunkt for både studerende, undervisere, forskere og eksterne partnere. Ambitionen er at skabe et dansk og internationalt fyrtårn for innovation, der via tværfaglighed og samarbejde med eksterne interessenter udnytter den viden, der skabes på KU til at løse samfundsudfordringer.

KU-studerende bringer den nyeste forskning i spil i samfundet. Godt 20 % af de studerende skriver deres speciale i samarbejde med en ekstern partner, f.eks. en virksomhed eller organisation, og godt 100 nye virksomheder bliver etableret hvert år – af studerende.

### Kommercialisering

Der er fart på kommercialiseringen på KU. Der blev indgået 27 licensaftaler om kommerciel anvendelse af teknologier; hvoraf 5 af aftalerne er blevet indgået med nye spin-out-virksomheder. Der blev samtidig anmodet om 24 patenteringer af opfindelser og anmeldt 65 opfindelser. Endelig har KU indgået 182 samarbejdsaftaler med private virksomheder i 2021.

### Forskningsbaseret myndighedsbetjening

KU yder rådgivning og myndighedsbetjening til Miljøministeriet og Ministeriet for Fødevarer, Landbrug og Fiskeri under en samlet rammekontrakt på i alt 123 mio. kr. i 2021. Det Natur- og Biovidenskabelige Fakultet (SCIENCE) løser opgaver inden for skov og landskab samt ressource- og samfundsøkonomi, mens Det Sundhedsvidenskabelige Fakultet (SUND) er ansvarlig for Danmarks veterinære beredskab. SUND løser opgaven i samarbejde med Statens Serum Institut i det fælles Dansk Veterinær Konsortium (DK-VET). SCIENCE og SUND's fælles håndbog til kvalitetssikring af forskningsbaseret rådgivning, som de to fakulteter udviklede sammen i 2018, er nu implementeret på alle institutter på SCIENCE og på et udvalg af institutterne under SUND.

Center for Militære Studier på Det Samfundsvidenskabelige Fakultet (SAMF) løser fortsat opgaver for Forsvarsministeriet, og Det Juridiske Fakultet (JUR) bidrager med ekspertise inden for folkeretten. Derudover foretager Retsmedicinsk Institut undersøgelser for politiet, retsvæsenet og andre myndigheder i Danmark, i Grønland og på Færøerne.

### Status på rekruttering og karriere

I perioden 2015-2021 har i alt 438 forskningsledere gennemført forskningsledelseskurset Leading Research, der fokuserer på ledelse af forskning i praksis, ikke mindst i forhold til den opgave at få deltagerne til at påtage sig rollen og ansvaret som leder eller med-leder på forskningsprojekter.

#### Strategisk indsats:

#### Program for videnskabeligt ansattes karriereudvikling

VIP-karriereudviklingsprogrammet blev afsluttet i 2021. Det har haft til formål at understøtte et attraktivt og gennemsigtigt karrieresystem for videnskabeligt personale (VIP) på KU. Programmet har bl.a. fokuseret på at opsætte kriterier for meritering, og her indikerer de første tilbagemeldinger fra 2021, at brug af kriterierne resulterer i mere ensartede og sammenlignelige bedømmelser samt bedre medarbejderudviklingssamtaler. Programmet har derudover omfattet projekter målrettet yngre forskeres karriereafklaring, anerkendelse af excellent undervisning, ligestilling samt etablering af et program for forfremmelse fra lektor til professor. Stillingsstrukturen giver KU mulighed for at tilbyde særligt talentfulde lektorer et forfremmelsesprogram til professor, og forfremmelsesprogrammet blev godkendt i 2021 til implementering i 2022. Således bliver det pr. 1. februar 2022 muligt at opslå lektorstillinger med mulighed for at komme på programmet, ligesom det bliver muligt for allerede ansatte lektorer at søge ind på programmet, der strækker sig over en årrække.

Hvad angår VIP-karriereudviklingsprogrammets øvrige projekter, er den individuelle karrierevejledning og workshops om karriereplanlægning blevet taget positivt imod af KU's ph.d.-studerende og postdocs såvel som institutter og fakulteter, og indsatsen fortsætter i 2022 og 2023. En tværgående arbejdsgruppe fortsætter med at understøtte høj uddannelseskvalitet gennem pædagogisk kompetenceudvikling, og VIP-ligestillingsprojektet, som har uddannet ledere og ansatte i ligestilling, diversitet og ubevidste bias, har skubbet til virkelysten, idet mange af deltagerne fortsætter arbejdet med lokale handleplaner og aktiviteter. Dette arbejde har også bidraget værdifuldt til KU's Gender Equality Plan.

*Vidste du: At COVID-19 har ændret danskernes læsevane. Under coronakrisen har litteraturen været en redning for mange borgere. Flere sider er blevet vendt, og flere lydbøger er blevet tændt – og der er blevet læst med et skærpet blik for fortidens forbindelse til nutiden og for den større verdens forbindelse til det nære og lokale. Dette er nogle af resultaterne fra forskningsprojektet Lockdown Reading fra Det Humanistiske Fakultet.*

## Uddannelse

KU bød 7.051 studerende velkommen på en af universitetets bacheloruddannelser (se figur 1), mens 6.095 blev optaget på en kandidatuddannelse i 2021. Bacheloroptaget er faldet med knap 1,3 % i forhold til året før, mens kandidatoptaget er steget med 4,1 %.

Den politiske aftale om ekstra pladser på de videregående uddannelser i 2020 blev ikke forlænget i 2021, hvilket er den primære årsag til faldet i optaget på bacheloruddannelserne. Til gengæld er kandidatoptaget på sit højeste niveau siden 2017, hvilket især skyldes en stigning i optaget på SCIENCE på 11 %. Det sker på baggrund af et stigende bacheloroptag igennem de senere år samt en større andel af SCIENCE's egne bachelordimittender, der fortsætter på en kandidatuddannelse.

Studieaktiviteten har i 2021 ikke været negativt påvirket af pandemien. I 2021 blev der realiseret 28.303 studentersvære (STÅ) på KU mod 27.392 året før, svarende til en stigning på 3,3 %. I 2020 optjente en fuldtidsstuderende bachelorstuderende i gennemsnit 48,2 ECTS, mens tallet i 2021 var 48,8. Det vil sige, at den gennemsnitlige ECTS-optjening er steget med 1,2 %. For kandidatstuderende er den gennemsnitlige ECTS-optjening steget hele 7 % – fra 46,7 i 2020 til 50,0 i 2021. Antallet af dimittender steg med 17 % fra 4.994 i 2020 til 5.867 i 2021, hvilket betyder, at antallet nu er over niveauet i 2019. Pandemi og usikker jobsituation var formentlig årsag til dykket i 2020.

### Nye uddannelser og lukkede uddannelser

KU har fået prækvalificeret to nye uddannelser: bacheloruddannelsen i kognitions- og datavidenskab samt master i personlig medicin; sidstnævnte havde første udbud september 2021.

KU har sammenlagt kandidatuddannelserne i japanstudier og kinastudier til en kandidatuddannelse i asienstudier, inden for hvilken det er muligt at specialisere sig i japanstudier, kinastudier, koreastudier, indien- og sydasienstudier. Formålet er at skabe et mere robust forsknings- og uddannelsesmiljø.

Endelig har KU lukket masteruddannelsen i Cross Media Communication / tværmedial kommunikation og bachelor- og kandidatuddannelsen i portugisiske og brasilianske studier.

### Strategisk indsats:

#### Praksisintegrerende undervisningsformer

I september blev det tværgående 2023-projekt om praksisintegrerende undervisningsaktiviteter igangsat. Det har til formål at give de studerende mulighed for at afprøve deres faglighed i praksis som en integreret del af deres uddannelse. Med en stærkere tilknytning til praksis i uddannelserne ønsker KU at give de studerende inspirerende, kompetenceafklarende og praksisrelevant undervisning. Kandidaterne skal derved få en bedre overgang til arbejdsmarkedet. Projektet skal også opbygge erfaringsbaseret viden om uddannelsesledelse. Der vil blive gennemført en række pilotprojekter i 2022 og 2023 på uddannelser, hvor der ikke er stor tradition for praksisintegration i undervisningen.

### Trivsel efter nedlukninger

Med Aftale om sommer- og erhvervspakke af 4. juni 2021 blev der afsat 23 mio. kr. til *Social genstart af studiemiljøerne på de videregående uddannelser*; af disse midler modtog KU et tilskud på 3 mio. kr. Midlerne er fordelt til frivillige studenterdrevne foreninger og fakulteter efter studenterbestand. Med Aftale om genstart af det gode studieliv af 17. juni 2021 modtog KU et tilskud på 13 mio. kr., hvoraf 9 mio. kr. er fordelt til fakulteternes trivselsindsatser, og de resterende 4 mio. kr. er anvendt til workshops til

### Strategisk indsats:

#### Fælles indsat om brobygning til gymnasieskolen

Gymnasieelever udgør rekrutteringsgrundlaget for KU, og universitetet vil derfor gerne øge samarbejdet med gymnasieskolerne. Det er også relevant at skabe faglig nysgerrighed, afstemme forventninger til overgangen fra gymnasieelev til universitetsstuderende, samt anviser mulige specialiseringer for de nye studerende. Det skal samtidig være nemt, enkelt og attraktivt at tilvælge en gymnasielærerprofil. Endelig er det relevant, når studietiden er forbi, at gymnasielærerne kan søge viden, inspiration og kontinuerligt udvikle sig inden for deres fagområde. Det vil KU bidrage til ved at igangsætte en dialog med gymnasieskolerne bl.a. om at udvikle digitale værktøjer til studievalg, at understøtte faglig udveksling mellem undervisere på KU og i gymnasieskolerne, at mindske barrierer for tværfakultære lærerprofiler og at etablere flere muligheder for praksisnære kurser.



*Vidste du: At forskere fra KU har udviklet en ny, sublim algoritme, der kan mindske ressource-forbruget hos verdens computerservere enormt – én af de helt store klimasyndere. Algoritmen er en skalerbar løsning, der kan følge med internettrafikens eksplosive stigning.*

underviserne om gode tips til genstart af undervisningen, og til aktiviteter afholdt af Studenterhuset.

### Efter- og videreuddannelse

Fakulteterne har i 2021 fortsat arbejdet med at styrke universitetets efter- og videreuddannelsesindsats. Der er især vækst i udbuddet af korte kurser, som er skræddersyede til virksomhedsforløb uden ECTS. Nedlukningerne har givet vigtig viden om online- og blended learning-undervisningsformater, som løbende er blevet benyttet. Der vil i 2022 blive gennemført en analyse af potentialet i KU's efter- og videreuddannelsesaktiviteter. I universitetsalliancen 4EU+ har en fælles behovsanalyse bidraget til at identificere højtuddannedes behov for ny viden. Der arbejdes nu på et pilotforsøg, der på sigt skal udvikle et fælles udbud på tværs af de seks europæiske partnere.

## Samarbejde og samfundsengagement

### Bæredygtighed på KU

KU er fast besluttet på at bidrage til Danmarks 70 %-reduktionsmål i 2030. Det gør universitetet ved at inkorporere grønne elementer i uddannelse og forskning samt ved at optimere og effektivisere bygningsdriften. Mange af institutionens forskere har forsket i årtier i denne dagsorden på højeste niveau, og KU uddanner kandidater, som med deres viden og kompetencer kan gå direkte ud på arbejdsmarkedet og gøre en forskel i forhold til grøn omstilling. I sommeren 2020 formulerede KU sin vision for arbejdet med klima og bæredygtighed; visionen fungerer som et pejlemærke, der styrker og støtter ansatte og studerende.

På forskningsområdet er KU's forskning indenfor mange fagområder blandt de førende indenfor den grønne omstilling. Et eksempel på aktuel forskning på området er en banebrydende, grøn teknologi, som på få minutter kan omdanne havvand til drikkevand ved hjælp af CO<sub>2</sub>. Den har kemikere fra Københavns Universitet opfundet.

Som supplement til den vedvarende store indsats i uddannelses- og forskningsmiljøerne har rektoratet taget flere initiativer. På uddannelsesområdet er der tilført midler til fagmiljøer, der gerne vil opprioritere klima og bæredygtig-

hed i deres kursusudbud. Til understøttelse af de konkrete aktuelle forskningsmissioner, som EU og regeringen har peget på, har KU oprettet et "Green Solution Center", som er et multidisciplinært forskernetværk. Forskernetværket skal også understøtte et større fokus på langsigtet grundforskning.

KU har siden 2008 reduceret universitetets CO<sub>2</sub>-emissioner med mere end 70 % pr. årsværk fra energi og transport. KU's bestyrelse vedtog ultimo 2020 "Viden og Ansvar – bæredygtig institution 2030" som fastlægger ambitiøse mål for universitetets egen bæredygtige omstilling (se [www.baeredygtighed2030.ku.dk](http://www.baeredygtighed2030.ku.dk)). KU vil fokusere på at dokumentere og demonstrere en ambitiøs reduktion af klima- og ressourceaftryk, men universitetet erkender samtidigt, at vejen dertil skal udvikles og justeres frem mod 2030. I 2021 er der derfor – indenfor rammerne af KU's strategi 2023 – udviklet og igangsat et samlet program for KU's bæredygtige omstilling. Her skal fakulteter og institutter effektivt understøtte den bæredygtige omstilling.

Hovedindsatserne for institutionens omstilling er kildesortering på tværs af KU, bæredygtige indkøb, bæredygtigt byggeri og vedligehold samt reduktion af klimaafttrykket fra transport, hvor flyrejser har et særligt fokus. Reduktionen af klimaafttrykket og øget miljømæssig bæredygtighed skal sammentænkes med alle væsentlige relevante strategier og indsatser på KU og er et fokusområde i campusplan-arbejdet, indkøbsprojektet samt andre administrative områder.

### Internationalisering på KU

Den internationale studenterudveksling har været hårdt ramt af rejserestriktioner og nedlukninger som følge af COVID-19. Med stigende immunitetsgrad både i Europa og globalt er den imidlertid på vej tilbage til niveauet før pandemien. KU har særlig fokus på mobilitet for ansatte og studerende i 4EU+-samarbejdet, samt på nye former for *blended learning* og virtuel mobilitet. Der er tæt samarbejde i 4EU+-alliancen for at sikre gode og sømløse processer, der kan understøtte en høj grad af mobilitet og uddannelses-tilbud, og give studerende og ansatte mulighed for at til egne sig viden og kompetencer på tværs af universiteterne. Arbejdet med smidige brugerrejser og forskellige former for mobilitet og varighed af ophold understøtter ligeledes KU's ambition om at gøre internationale uddannelsesophold tilgængelige for alle studerende. KU arbejder samtidig med initiativer som bæredygtighed i mobiliteten – herunder

*Vidste du: At et nyt internationalt forskningscenter skal udvikle stamcelle-medicin.  
En bevilling på op til 2,2 mia. kr. fra Novo Nordisk Fonden skal skabe  
et internationalt forskningscenter for stamceller.*

*Forskning i stamceller giver mulighed for at udvikle metoder til blandt andet at dyrke celler fra de fleste af menneskets organer i laboratoriet, og til at reparere beskadiget væv enten ved at aktivere stamceller i kroppen eller ved at transplantere dyrkede celler. Stamcellemedicin giver derfor håb om nye behandlinger af hidtil uhelbredelige sygdomme. Dette er målet for det nye Novo Nordisk Foundation Center for Stem Cell Medicine, reNEW.*

*Centeret bliver et samarbejde mellem Københavns Universitet, Murdoch Children's Research Institute i Australien og Leiden University Medical Center i Holland.*

”grønnere rejser” – og med trivsel hos vores internationale studerende som del af den øvrige trivselsindsats.

Pandemien ramte i mindre grad tilgangen af international *full degree*-studerende. KU har bibeholdt et optag på ca. 1.000 studerende med en stigning i statsborgere uden for EØS. KU deltager også i det nationale initiativ TalentDK, og internt arbejder universitetet med tiltag, der skal styrke internationale studerendes kendskab til det danske arbejdsmarked og gøre overgangen hertil nemmere.

### **Internationale samarbejder**

KU arbejder videre med at skabe nye muligheder for samarbejde og netværk for KU's studerende og forskere gennem 4EU+-alliancen. I foråret 2021 blev en række nye uddannelsesprojekter igangsat. KU er repræsenteret i 29 ud af alliansens 52 uddannelsesprojekter, og de spænder fra sommerskoler, over case challenges, til udviklingen af fremtidige hele kandidatuddannelser. I januar var der *kick-off* på SwafS-projektet under Horizon 2020, som har til formål at styrke understøttelsen af forskning og innovation blandt alliansens medlemmer. Erfaringerne herfra skal blandt andet danne grundlag for anbefalinger til EU's fremtidige forsknings- og bevillingspolitik. KU har derudover bilaterale strategiske partnerskaber med University of Sydney og University of Edinburgh. Endelig fortsætter KU engagementet i sine europæiske og globale alliancer hhv. i LERU og IARU.

## **Ét samlet og fokuseret universitet**

### **Ændringer i ledelsen**

Der er i årets løb indtrådt nye interne og eksterne medlemmer i KU's bestyrelse. I juli udtrådte professor i evolutionsbiologi ved Globe Institute Eske Willerslev og blev erstattet

af professor i sprogvidenskab på Institut for Nordiske Studier og Sprogvidenskab Pia Quist. I oktober 2020 udtrådte Carsten Krogh Gomard (professionelt bestyrelsesmedlem), og han blev i januar 2021 erstattet af Lars Rasmussen (professionelt bestyrelsesmedlem). Professor i økonomi David Dreyer Lassen indtrådte i januar 2021 i KU's rektorat som prorektor med særligt ansvar for forskning.

### **Ny budgetmodel og meromkostninger ved ekstern finansiering**

KU har i 2021 fortsat arbejdet med at implementere den nye budgetmodel, som universitetet vedtog i 2019. Budgetmodellen har til formål at skabe mere stabile budgetrammer og længere planlægningshorisonter decentralt samt gøre økonomistyringen mere smidig. Det sker ved sammenhængende rammestyling med fokus på den samlede økonomi, økonomisk bæredygtighed og omkostningsdækning. I 2019 havde implementeringen fokus på at koble universitetets økonomi og strategi tættere sammen, mens der i 2020 og 2021 er arbejdet med at udbrede budgetdialogen til hele universitetet. Et væsentligt mål bag den nye budgetmodel er, at KU kan opnå en bedre dækning af de fulde omkostninger ved forskningsprojekterne. KU har udarbejdet principper for full cost-budgettering, afklaret de tekniske forudsætninger og tilvejebragt de nødvendige værktøjer, og i 2021 er alle fakulteter gået over til at anvende ét fælles system til bevillingsansøgningerne (NIMBUS).

Der er samtidig udarbejdet en model for opgørelse af de indirekte omkostninger knyttet til forskning. I forbindelse med implementeringen af modellen afgav universitetets revisor primo 2021 erklæring om KU's opgørelse af indirekte omkostningsprocenter på baggrund af regnskabsdata for 2019. Erklæringen er udarbejdet til brug for Københavns Universitet og universitetets potentielle bevil-



lingsgivere, og erklæringen gav ikke anledning til bemærkninger. KU har i 2021 videreført de principper, der lå til grund for den første opgørelse. Opgørelsen viser, at KU medfinansierer 73 kr. for hver 100 kr., som universitetet modtager i eksterne forskningsbevillinger. Hermed er der et solidt grundlag for at synliggøre omkostningerne og for dialogen med de eksterne bevillingsgivere om at bidrage til dækningen af de faktiske omkostninger ved forskningsprojekterne.

### **Ansættelsespolitik og medinddragelse**

I første halvdel af 2021 nedsatte bestyrelsen en arbejdsgruppe, som har til opgave at udforme et oplæg til revision af Ansættelsespolitik for ledere, som skal fastlægge rammerne for rekruttering til de øverste lederstillinger på KU. Arbejdet forventes afsluttet ved udgangen af 2022. Bestyrelsen har særligt peget på behovet for at tydeliggøre krav og forventninger til kandidaternes kompetencer samt ledelsens ansvar for at sikre medbestemmelse og medinddragelse, så KU fortsat kan rekruttere ledere, som har såvel faglig som ledelsesmæssig legitimitet. Godkendelsen af revisionen afventer en mere analytisk gennemgang af, hvor attraktive de omfattede lederstillinger er, herunder særligt institutlederstillingen. Dette arbejde er igangsat november 2021. KU vil arbejde videre med processer, der skal understøtte medinddragelse og -bestemmelse på hele universitetet i 2022.

### **Informations- og IT-sikkerhed**

Da KU er blandt de bedste universiteter i Europa og har nogle af de bedste forskere, er informations- og IT-sikkerhed et vigtigt indsatsområde for KU. Der er i 2021 implementeret en række informations- og it-sikkerhedstiltag, som skal medvirke til at hæve KU's sikringsniveau. Fx er der udarbejdet nye politikker og retningslinjer for opbevaring af forskningsdata samt for overvågning af e-mails og it-systemer. Der arbejdes også med at opkvalificere KU's medarbejdere i GDPR, informations- og it-sikkerhed mv. for at modvirke den stigende cyberkriminalitet. Foruden forebyggende initiativer er der også udformet planer for at modstå evt. cyberangreb, og der er indgået samarbejdsaftaler, som skal sikre, at KU kan få den nødvendige rettidige assistance i tilfælde af angreb. Endelig har Rigsrevisionen i 2021 gennemført et besøg på KU som opfølgning på 2018-rapporten. Resultaterne forventes klar primo 2022.

### **Databeskyttelse**

Schrems-II-dommen skærpede betingelserne for overførsel af persondata til USA og andre lande uden for EU/EØS. Tre afgørelser fra EU-Kommissionen og Det Europæiske Databeskyttelsesråd har skabt større sikkerhed om de retlige grænser for overførsel af persondata. KU har igennem Danske Universiteter anmodet Datatilsynet om adgang til at overføre pseudonymiserede persondata til lande uden for EU/EØS, hvilket blev imødekommet. KU har nedsat en arbejdsgruppe, der skal identificere alle aftaler om overførsel af persondata til lande uden for EU/EØS og genforhandle eller opsig dem, der ikke lever op til reglerne. Datatilsynets besvarelse af spørgsmål til forskningsinstitutioner i forbindelse med den nationale evaluering af GDPR viser overordnet set, at KU's praksis er korrekt. Endelig kan det nævnes, at KU i 2021 ikke har haft nogle klagesager, som har været behandlet i Datatilsynet. Der har været registreret ca. 50 brud på persondatasikkerheden, hvoraf halvdelen er indberettet til Datatilsynet. Ingen af sagerne har givet anledning til kritik fra Datatilsynet.

### **Personalepolitiske emner**

KU nedsatte i foråret en arbejdsgruppe med det formål at udvikle en Gender Equality Plan. Planen skal sætte rammerne for diversitet og inklusion på universitetet og møde de nye kriterier i Horizon Europe-programmet. LGBTQIA+-medarbejdernetværket rundede i 2021 mere end 100 medlemmer, og udgøres af både videnskabeligt og teknisk-administrativt personale. Til DHL blev KU's engagement mht. at fremme mangfoldighed markeret med regnbuefarvet-merchandise, og KU flagede med Pride-flaget på alle campusser i hele Pride-ugen.

KU har under nedlukningerne haft fokus på medarbejdernes trivsel og fysiske arbejdsmiljø. Det gælder ikke blot de medarbejdere, som arbejdede hjemme, men også den ret store gruppe af medarbejdere, som arbejdede fysisk på KU. Frem mod genåbningen i august 2021 havde universitetet fokus på den gode tilbagevending til arbejde. I den forbindelse blev der formuleret en række overordnede personalepolitiske og arbejdsmiljømæssige hensyn som støtte til dialogen mellem medarbejdere og ledere. Der er sideløbende igangsat en dialog om rammerne for KU som en fleksibel arbejdsplads.

KU har i 2021 fortsat arbejdet med at forebygge og håndtere krænkende handlinger. Der er afholdt workshops og udarbejdet materiale til at understøtte de lokale dialoger om arbejdskultur, sexismen mv. KU gennemfører en arbejdspladsvurdering (APV) i 2022, og der vil her blive inkluderet spørgsmål om krænkende handlinger for at få et mere reelt billede af karakteren og omfanget. KU har ligeledes vedtaget og implementeret en whistleblowerordning, som trådte i kraft i december 2021.

### De fysiske rammer

KU's økonomi vil de kommende år blive presset af stigende udgifter på bygningsområdet. Det skyldes dels stigende udgifter til vedligeholdelse, dels ibrugtagning af nybyggerier, der er blevet markant dyrere end forudsat. For at afbøde de mest drastiske konsekvenser for uddannelse og forskning på universitetet vil KU i de kommende år arbejde med at nedbringe arealforbruget ved at udnytte samtlige kvadratmeter på tværs af institutter, fakulteter og campusområder mere effektivt.

### Interne statslige voldgiftssager

KU anlagde i 2018 tre interne statslige voldgiftssager mod Bygningsstyrelsen (BYGST). Formålet var at få en juridisk vurdering af KU's lejevilkår og en ansvarsplacering i en række problematiske byggesager, hvor der har været markante forsinkelser og fordyrelser. BYGST anlagde en sag mod KU, fordi universitetet ikke ville betale en forhøjet husleje for den fejlfyldte Pharma Science Building. Voldgiftssagen om Pharma Science Building blev afgjort i 2020 ved, at retten ikke fandt, at KU havde løftet bevisbyrden for, at BYGST havde handlet ansvarspådragende.

Spørgsmålet om de for SEA-ordningen bagvedliggende forudsætninger blev hovedforhandlet i november 2021. Kendelsen af 13. januar 2022 frifinder BYGST for den af KU nedlagte påstand om lejenedsættelse med den begrundelse, at der ikke er belæg for at ændre ved de bagvedliggende forudsætninger, herunder det af Folketinget fastsatte afkastkrav, der ligger til grund for beregningen af den husleje KU skal betale. Voldgiftssagerne om Niels Bohr Bygningen og Mærsk Tårnet forventes tidligst hovedforhandlet i 2023.

### Helhedsplan og campusplaner

KU's helhedsplan fra 2020 sætter mål og principper for, hvordan universitetet kan udnytte arealerne optimalt. Mål-

sætningen er, at udgifter til campusser og bygninger i 2030 maksimalt bør udgøre 20 % af KU's samlede omsætning. Campusplanerne skal derved understøtte, at kerneaktiviteterne påvirkes mindst muligt af de stigende bygningsomkostninger. Målet skal samtidig bidrage til at opfylde KU's bæredygtighedsmål 2030. Gennem en kvalificeret proces vil der blive udarbejdet campusplaner for de fire bynære campusser. Campusplanerne skal fremme en bygnings- og campusudvikling, der er centreret om at fastholde og udvikle forsknings-, uddannelses-, innovations- og formidlingsmiljøer i verdensklasse.

I juni blev arbejdet med campusplanen for Søndre Campus igangsat og i december blev Frederiksberg Campus igangsat. Hver campusplan udvikles som et projekt, der ledes af en lokal styregruppe, anført af dekanerne på det respektive campusområde. Campusplanerne udarbejdes i henhold til et tværgående koncept med bred inddragelse af medarbejdere og studerende.

### Systematisk og datadrevet drift på KU

KU har et fælles, digitalt Facility Management-system (FM-system), som understøtter den daglige drift. Den digitale infrastruktur er med til at sikre, at brugernes problemer løses hurtigt og effektivt af KU's driftsafdelinger. CAS og campusservice-organisationerne har kørt et meget stort antal bruger-fejlmeldinger gennem systemet i 2021.

### Fælles testcentre

Med COVID-19 pandemien fik KU til opgave at oprette og drive fem testcentre på universitetets campusser. Det har krævet en hurtig og effektiv koordinering på tværs af hele KU. Indsatsen var med til at skabe tryghed for alle studerende, ansatte og gæster.

### Status på KU's store byggerier

#### Status på Niels Bohr Bygningen (inkl. overtagelse og voldgiftssag)

Voldgiftssagerne om Niels Bohr Bygningen og Mærsk Tårnet, hvor der også har været store budgetoverskridelser og forsinkelser, verserer fortsat.

Niels Bohr Bygningen skulle, ifølge den betingede lejekontrakt med BYGST, være afleveret til KU i maj 2017. Byggeriet er desværre ikke færdiggjort: Ultimo 2021 er byg-

geriet knap 5 år forsinket, og en lang række aftalte tests af de komplicerede tekniske anlæg, som skal styre bygningens funktionalitet og sikkerhed, udestår fortsat. Vejdirektoratet har igen løbende i 2021 udskudt datoen for overtagelsen; primo 2022 forventer direktoratet at kunne overdrage bygningen til KU til juli 2022. KU har protesteret imod de varslede ibrugtagninger og forventer tidligst at kunne overtage og ibrugtage bygningen i sidste halvdel af 2022. Forsinkelsen giver stadig store økonomiske og praktiske udfordringer for KU's studerende og medarbejdere. Byggeriet har overskredet anlægsbudgettet med op mod 3 mia. kr. Vejdirektoratet anslog i november den estimerede totaludgift til 4,6 mia. kr.

KU har for at reducere statens samlede omkostninger lejet nogle få midlertidigt godkendte uddannelsesarealer i bygningsafsnit 2, men KU har ikke overtaget driften af nogen dele af bygningskomplekset. I løbet af 2021 har KU påbegyndt opbygningen af en projektorganisation, der skal forberede, lede og gennemføre KU's overtagelse af og indflytning i Niels Bohr Bygningen.

### Status på Statens Naturhistoriske Museum

Byggeriet af det nye Statens Naturhistoriske Museum har indtil nu forløbet planmæssigt. Projektet er på i alt cirka 30.000 m<sup>2</sup>. Byggesagen forventes afsluttet ultimo 2023, og museet forventes at åbne for publikum i 2024. Flere fonde og staten har generøst doneret til byggeriet og udstillingerne.

## Finansiell redegørelse

### Resultat 2021

KU's resultat for 2021 blev et overskud på 326,9 mio. kr. efter finansielle poster mod et overskud på 228,7 mio. kr. i 2020 og et budgetteret underskud i 2021 på 112,1 mio. kr. Ændringen af resultatet i forhold til det budgetterede skyldes på indtægtssiden primært større uddannelsesindtægter pga. større studieaktivitet end forventet. Hertil kommer en række tillægsbevillinger til bl.a. løft af tysk og fransk på de videregående uddannelser samt til trivselsindsatser og faglige aktiviteter. Andre indtægter er ligeledes større end forventet, bl.a. pga. modtagne energiafgiftsrefusioner.

Driftsomkostningerne er også i 2021 præget af COVID-19-pandemien i forhold til nedlukningen i året 2021 og den medfølgende begrænsning af aktivitetsniveauet, hvilket giver sig udslag i et stort mindreforbrug på rejser, repræsentation og andre aktiviteter, som enten har været aflyst eller udskudt. Dertil kommer den udskudte overtagelse og ibrugtagning af Niels Bohr Bygningen, som har medført væsentlig lavere driftsomkostninger end forventet i budget 2021. Endelig er afskrivningerne lavere end budgetteret pga. udskudt ibrugtagning af anlægsprojekter. De finansielle indtægter er markant større end forventet pga. den positive udvikling på aktiemarkedene i 2021.

KU's samlede indtægter udgjorde i 2021 9.387,0 mio. kr., en stigning på 335,4 mio. kr. (løbende priser) i forhold til 2020 eksklusive finansielle indtægter.

De samlede uddannelsesindtægter steg med 48,7 mio. kr. til 2.123,5 mio. kr., primært som følge af øget studieaktivitet og en tillægsbevilling til løft af tysk og fransk på de videregående uddannelser.

Basistilskuddet steg med 15,4 mio. kr., til 305,0 mio. kr., bl.a. som følge af en række coronarelaterede tillægsbevillinger, herunder midler til trivselsindsatser for studerende.

Den eksterne omsætning steg med 232,1 mio. kr. til 3.519,6 mio. kr. Omend stigningen er høj, er den dog mindre end forventet, da COVID-19-situationen ligesom i 2020 har resulteret i udskudte forskningsaktiviteter, idet bl.a. rejser ikke har kunnet gennemføres i planlagt omfang.

Andre indtægter steg med 42,1 mio. kr. til 335,9 mio. kr. Stigningen skyldes bl.a. øgede energiafgiftsrefusioner.

KU's ordinære driftsomkostninger udgjorde 9.121,5 mio. kr. i 2021 – en stigning på 276,6 mio. kr. i forhold til 2020, eksklusive finansielle omkostninger.

Lønomsætningerne steg med 188,3 mio. kr. til 5.620,7 mio. kr. (løbende priser). Størstedelen af stigningen skal tilskrives stigning i VIP-løn som følge af den stigende vækst på den tilskudsfinansierede forskningsvirksomhed samt generelle lønstigninger som følge af OK21. TAP-løn har ligeledes oplevet en stigning, primært som følge af OK21.

Øvrige driftsomkostninger steg med 24,6 mio. kr. til 1.617,7 mio. kr., hvilket primært skyldes en stigning i driftsomkostningerne på den tilskudsfinansierede virksomhed. Bygningsomkostningerne steg med 44,5 mio. kr. til 1.725,1 mio. kr. som følge af øgede omkostninger til husleje, energi, reparation og vedligehold samt køb af tjenesteydelser.

Afskrivningerne steg med 19,3 mio. kr. til 158,1 mio. kr.

De finansielle poster udgjorde i 2021 61,4 mio. kr., en stigning på 39,5 mio. kr. i forhold til 2020. Stigningen skyldes et stærkt 2021 trods COVID-19 med kraftige stigninger på de globale aktiemarkeder. Det høje positive afkast på aktier er til dels blevet reduceret af et tab på obligationsdelen.

COVID-19-pandemien har i 2021 lagt en dæmper på aktivitetsniveauet, som det også var tilfældet i 2020. Set i det lys anses resultatet for 2021 som tilfredsstillende.

### Den forventede økonomiske udvikling

KU's samlede budget forventes i 2022 at runde 9,6 mia. kr. og resultatet for KU's budget 2022 viser et samlet budget med et underskud på 276,4 mio. kr. og der budgetteres ligeledes med underskud i overslagsårene (2023-2025). Det budgetterede underskud i 2022 og årene frem er bl.a. udtryk for de stigende omkostninger på bygningsområdet, som KU ser ind i i de kommende år i form af forøgede huslejeomkostninger og øgede omkostninger til drift og vedligehold. De øgede omkostninger på bygningsområdet kan indtil medio 2025 finansieres via mindreforbrug fra tidligere år på bygningsområdet. I årene 2022 til og med 2025 er der derudover planlagt nedsparring på fakulteterne, nedsparringen er begrundet i strategiske prioriteringer samt engangsomkostninger til f.eks. aptering i forbindelse med ibrugtagning af bygninger.

Den 6. december 2021 indgik et bredt politisk flertal den endelige finanslovsaftale for 2022. Aftalen indeholdt ikke store overraskelser ift. KU's budget 2022. Der blev ikke skabt konkret budgetmæssige klarhed om "Aftale om Flere og bedre uddannelsesmuligheder i hele Danmark" af 25. juni 2021 eller videreførelse af takst-1 forhøjelsen (ca. 70 mio. kr. årligt i taxameterforhøjelse til primært humanistiske og samfundsvidenskabelige uddannelser). Med politisk aftale af 22. januar 2022 "En ny reformpakke for

dansk økonomi" er det dog sidenhen besluttet at videreføre takst-1 forhøjelsen.

Regeringen fastholder med finansloven fortsat målsætningen om, at de offentlige forskningsbudgetter skal udgøre minimum 1,0 % af BNP. Med finansloven er der samtidig givet budgetsikkerhed i det treårige perspektiv for forskningstilskuddet, da der er udmøntet midler fra omstillingsreserven og forskningsreserven til og med 2024. Der henstår herudover midler i 2025, som KU forventer at få andel i. Der er derfor tentativt videreført 200 mio. kr. i 2025 på forskningstilskuddet i KU's budget.

Der er i KU's budget 2022 ikke taget højde for Aftale om Flere og bedre uddannelsesmuligheder i hele Danmark af 25. juni 2021. KU har den 12. januar indleveret en samlet plan til UFM for reduktioner i optag på BA og KA uddannelser svarende til ca. 1.500 studiepladser, primært som nedskalering af optag i København og sekundært via udflytning af studiepladser i perioden 2023 til 2030, jf. regeringens regionaliseringsplan.

Uddannelsesindtægterne er afhængige af den endelige STÅ-produktion, hvorfor der er usikkerhed forbundet hermed, også fordi uddannelsesindtægterne i høj grad er påvirket af udefrakommende initiativer. Generelt har prognosen for STÅ-produktionen på kort sigt været rimelig pålidelig, men er ikke velegnet til år med store udsving. For eksempel var coronakrisens positive effekt på studieaktiviteten i 2020 og 2021 ikke mulig at forudsige, hvorfor årets resultat afveg fra budgettet. Samme situation kunne ses i 2016 med studiefremdriftsreformen. Coronakrisen har påvirket STÅ-optjeningen positivt på kort sigt, men det er højst usikkert, hvad de langsigtede effekter bliver. Hertil kommer aftalen om flere og bedre uddannelser i Danmark, der på sigt må forventes at reducere uddannelsesindtægterne, men i hvilken grad er svært at forudsige, da en reduktion i optaget vil komme til udtryk ved skærpede optagelseskrav og i visse tilfælde, vil dette medføre et mindre frafald.

Der er en fortsat forventning om stigning i den eksterne omsætning, som forventes at stige med 240 mio. kr. fra 2021 til 2025 (knap 7 %). Stigningen skal primært tilskrives forventningen til stigning i den tilskudsfinansierede forskningsevne på baggrund af, at især de private fonde fortsat forventer at øge deres uddeling, ligesom KU's

arbejde med at synliggørelse og sikre inddækning af indirekte omkostninger også gerne skulle øge omsætningen i de kommende år.

KU's samlede økonomiske rammer er udfordret af primært fordyrelser i byggerierne i forhold til det fremtidige huslejeniveau. Der er derfor igangsat et arbejde med at se på de gode løsninger med henblik på at sænke omkostningerne generelt på bygningsområdet, løsninger der tager udgangspunkt i planer om at formindske KU's kvadratmeterforbrug og andre effektiviseringer. Formålet hermed er til stadighed at fokusere på at sikre det bedst mulige grundlag for universitetets kerneopgaver; forskning og uddannelse.

Det er fortsat nødvendigt, at universitetet gennemfører investeringer og fornyelser af organisationen, it og bygnin-ger. Det er i den forbindelse vigtigt, at KU fortsat sikres autonomi til selv at vurdere prioriteringer i påtænkte investeringer til gavn for kerneforretningen: uddannelse og forskning i verdensklasse.

### Økonomiske risici

På uddannelsesområdet er der som nævnt usikkerhed, der knytter sig til den politiske aftale vedr. flere og bedre uddannelser i Danmark, hvor den økonomiske risiko for indtægtstab frem mod 2030 vurderes til et sted mellem 130-200 mio. kr. Indtægtstabets afhænger dog i meget høj grad af resultaterne af de politiske forhandlinger, der forventes afsluttet i foråret 2022. Herefter vil de økonomiske konsekvenser kunne estimeres mere præcist. Der er ligeledes usikkerhed omkring genberegning af grundtilskuddet fra 2023, hvor det er uklart i hvilket omfang reduktionerne af studiepladser vil påvirke tilskuddet. Samtidig er der usikkerhed omkring basisforskningstilskuddet, hvor der med FL22 kun er udmøntet midler til og med 2024 fra forskningsreserven. KU forventer fortsat, at midlerne videreføres med næste års finanslov. På nuværende tidspunkt vurderes konsekvenserne og risikoen for KU på kort sigt ikke at være store, således at der årligt gives en treårig budgetsikkerhed. På det eksterne forskningsområde knytter usikkerheden sig til KU's evne til at tiltrække midler til den tilskudsfinansierede forskningsvirksomhed. KU's tiltrækning af eksterne midler har de seneste år været pænt, og der forventes den samme tendens i budgetårene 2022-2025.

På omkostningssiden er lønomkostningerne relativt stabile, og der vurderes ikke at være væsentlige risici knyttet hertil. De økonomiske usikkerheder, KU står over for på omkostningssiden i de kommende år, knytter sig primært til huslejudgifterne i forbindelse med nybyggerier, men der knytter sig også risici i forhold til øvrig drift, primært i forhold til strukturelle stigninger på it-området. Der er tale om forventede investeringer pga. den fortsatte stigende efterspørgsel ift. serverkapacitet, netværk, storage samt support heraf.

Som nævnt er det i forhold til KU's byggerier de største omkostningsmæssige risici relaterer sig. Det er på baggrund af meldinger fra Vejdirektoratet, som er bygherre på Niels Bohr Bygningen, forudsat i KU's fremlagte budget 2022 at overtagedatoen for bygningen er den 1. juli 2022. Det vurderes dog, at den udmeldte overtagedato er forbundet med betydelig usikkerhed, og dermed er budgettet også forbundet med usikkerhed afledt heraf. Hertil kommer, at der i budgettet er indarbejdet tekniske korrektioner/strukturelle underskud på 75 mio. kr. i 2022 stigende til 180 mio. kr. i 2025. Bygningsområdet udgør 135 mio. kr. heraf i 2025. De strukturelle tilpasninger er indarbejdet med en forudsætning om, at omkostningerne løbende tilpasses hermed. Hertil kommer fortsat usikkerhed ift. KU's fremtidige huslejeniveau, hvor KU primo 2022 har tabt voldgiftssag nr. to af i alt fire voldgiftssager mod BYGST.

Såfremt KU ikke handler i overensstemmelse med de nævnte planer om at se på de gode løsninger med henblik på at sænke omkostningerne generelt på bygningsområdet (helhedsplan for bygningsområdet), som tager udgangspunkt i planer om at formindske KU's kvadratmeterforbrug og andre effektiviseringer, vil fordyrelserne medføre årlige stigninger i bygningsomkostningerne udover dem, der allerede er taget højde for i budgettet.

### Egenkapital

KU's egenkapital består af en teknisk og en fleksibel del. Den tekniske egenkapital er regnskabstekniske poster og består af gældsbreve vedrørende bygninger samt indskudskapitalen, da KU overgik til status som selvejende institution i 2005. Den fleksible del består af overført overskud/underskud fra de foregående regnskabsår. KU's ledelse har internt behov for at kunne anvende egenkapitalen som

et styringsredskab, der gør universitetet mindre sårbart i perioder, hvor der sker væsentlige ændringer i indtægter og omkostninger som for eksempel store fremtidige investeringer ved indflytning i nye bygninger. Derfor har ledelsen defineret en passende størrelse for den fleksible del af egenkapitalen som 7,5 % af omsætningen som et langsigtet mål.

KU's samlede egenkapital udgør ultimo 2021 3.072,6 mio. kr. Den er forøget med i alt 359,7 mio. kr. i forhold til 2020, sammensat af overskuddet i 2021 på 326,9 mio. kr. samt 32,8 mio. kr. som følge af gældsbevægelse for Karen Blixens Plads på Søndre Campus.

Den tekniske egenkapital udgør ultimo 2021 1.003,6 mio. kr., hvilket er en stigning på 32,8 mio. kr. siden 2020 (gældsbevægelse Karen Blixens Plads). Den fleksible del af egenkapitalen udgør ultimo 2021 2.069 mio. kr., svarende til 22 % af omsætningen. Dette er en forøgelse på 326,9 mio. kr. i forhold til 2020 som følge af årets resultat. I løbet af 2021 har der pågået en større inddragende analyse af KU's opsparring mhp. at skabe større fokus på afvigelser mellem budget og regnskab samt skabe gennemsigthed for opsparringen på alle niveauer i organisationen. KU's egenkapital, i form af opsparring såvel centralt som på fakultetsniveau, kan være med til at fungere som økonomisk stødpude, der sikrer en længere indflyvning og blødere landing i forhold til at se ind i de såvel fakultære som bygningsmæssige udfordringer, som KU kigger ind i i de kommende år.



# Afrapportering

## Afrapportering af strategisk rammekontrakt

### Samlet vurdering

Københavns Universitet indgik i 2018 en strategisk rammekontrakt med Uddannelses- og Forskningsstyrelsen for en fire-årig periode. Den strategiske rammekontrakt afsluttes dermed i år, og der foretages en endelig opgørelse af de otte mål. Formålet med den endelige opgørelse af målopfølgelsen for kontraktperioden er at dokumentere arbejdet med at opfylde målene og at give et dækkende grundlag for ministeriets samlede vurdering af målopfølgelsen ved kontraktens udløb.

Indgåelsen af den strategiske rammekontrakt faldt sammen med udviklingen af universitetets egen nye strategi, og implementeringen heraf har derfor løbet tæt sammen med de handleplaner og den positive dialog, som universitetet løbende har haft sammen med Uddannelses- og Forskningsstyrelsen i kontraktperioden.

Overordnet set vurderer universitetet, at den strategiske rammekontrakt er fuldt opfyldt. Nedenfor følger konklusionerne fra opgørelsen med universitetets vurdering af opfyldelsen af de enkelte strategiske mål.

### De otte strategiske mål

#### Strategisk mål 1

**KU's forskningsmiljøer skal være internationalt førende gennem tiltrækning, fastholdelse og udvikling af talent**

Det vurderes, at aktiviteterne til opfyldelse af målet var ambitiøse, og udviklingen er forløbet meget tilfredsstillende.

I begyndelsen af perioden igangsatte universitetet flere nye ambitiøse indsatser for at styrke forskningsmiljøerne. Ved et stort strategisk fokus skabtes god fremdrift i arbejdet med at skabe attraktive rammer for tiltrækning og udvikling af videnskabelige talenter på KU. Sidst i perioden har KU har også formidlet universitetets bidrag til såvel løsning på verdens problemer som udviklingen af det danske sam-

fund – hovedsageligt med fokus på de særlige omstændigheder ved COVID-19 i år.

#### Strategisk mål 2

**KU vil bedrive forskning på højeste internationale niveau**

Det vurderes, at aktiviteterne til opfyldelse af målet var ambitiøse, og udviklingen er forløbet tilfredsstillende.

KU har arbejdet ud fra et højt niveau. De strategiske indsatser er i perioden gået på at fastholde positionen og samtidig arbejde med de svagere sider som for eksempel bedre kønsbalance og interdisciplinaritet. Udviklingsmulighederne er ikke ens for alle enheder på KU, men der arbejdes systematisk og grundigt med opfølgningen. Forskningsstyrken giver KU en fremragende position til at tiltrække eksternt finansiering både fra de private fonde og fra EU.

#### Strategisk mål 3

**Koblingen mellem forskning og uddannelse på KU skal videreudvikles**

Det vurderes, at aktiviteterne til opfyldelse af målet var ambitiøse, og udviklingen er forløbet tilfredsstillende.

I begyndelsen af perioden befandt KU sig i en genakkrediteringsproces og stod foran en konsolidering af kvalitetssikringssystemet samtidig med gennemførelsen af nye strategiske projekter. På trods af de vanskelige forhold for undervisningen under nedlukningen af samfundet blev aktivitetsniveauet fastholdt. Eksperimenter og aktiviteter, der blev planlagt under almindelige forudsætninger, blev omlagt, udskudt, men gennemført i et virtuelt format. De planlagte milepæle er nået, og der er skabt et stærkt grundlag at udvikle uddannelserne på i fremtiden.

#### Strategisk mål 4

**KU's studerende skal have et højt og digitalt opdateret læringsudbytte**

Det vurderes, at aktiviteterne til opfyldelse af målet var ambitiøse, og udviklingen er forløbet tilfredsstillende.

I perioden har KU opretholdt en høj studieintensitet og opfyldt egne retningslinjer om antallet af timer på bachelor- og kandidatuddannelserne. Arbejdet med at digitalisere indholdet af uddannelserne og styrke både underviserne og



de studerendes digitale kompetencer er blevet styrket i perioden. Set i sammenhæng med de omfattende aktiviteter på fakulteterne er aktivitetsniveauet inden for digitalisering og uddannelse på KU meget højt. Samtidig er implementeringen af feedback i undervisningen kommet meget langt.

#### **Strategisk mål 5**

##### **KU's dimittender er arbejdsmarkedspare og kendetegnes ved at have relevante kompetencer**

Det vurderes, at aktiviteterne til opfyldelse af målet var ambitiøse, og udviklingen er forløbet tilfredsstillende.

Fokus inden for dette mål har ligget på fortsatte indsats inden for innovation og entreprenørskab for studerende. Projektet om praksisintegrerende undervisningsaktiviteter var tæt koblet til projektet om forskningsintegrerende undervisningsaktiviteter. I perioden har KU fortsat arbejdet med at fjerne administrative barrierer og give studerende bedre muligheder for at udnytte KU's faglige bredde på tværs. KU's deltagelse i den EU-støttede alliance 4EU+ forløber som planlagt og forventes at kunne understøtte det internationale aspekt af målet om arbejdsmarkedspare kandidater.

#### **Strategisk mål 6**

##### **KU's aktiviteter bidrager til vækst og udvikling i Danmark**

Det vurderes, at aktiviteterne til opfyldelse af målet var ambitiøse, og udviklingen er forløbet meget tilfredsstillende.

KU har gennem en stædig og vedholdende indsats fastholdt den gode tendens, der var på området ved begyndelsen af perioden. KU har strategisk prioriteret at få Tech Trans Kontorets arbejde aktivt ud på fakulteterne og gjort kommercialisering til en mere oplagt mulighed for forskerne. Der arbejdes fortsat systematisk med analyser og handleplaner på området for at fastholde tempoet.

#### **Strategisk mål 7**

##### **KU's virke skal komme samfundet til gode gennem øget åbenhed og forstærkede relationer til omverdenen**

Det vurderes, at aktiviteterne til opfyldelse af målet var ambitiøse, men udviklingen har ikke været tilfredsstillende.

Anvendelsen af Open Access og FAIR forskningsdata er en langsigtet indsats og investering. Ledelsen er opmærksom på, at området kræver en stædig vedholdenhed for at fastholde de opnåede resultater. Det procentuelle antal af open acces artikler er steget markant, men ikke tilstrækkeligt til at nå målet om fuld åbenhed i kontraktperioden. KU nedsatte en taskforce for open science, som blandt andet arbejdede med principper for håndtering af forskningsdata.

Nedlukningen af samfundet har generelt udfordret området. Samarbejdet med gymnasiesektoren blev udskudt og KU måtte udvikle en lang række online vejledningstilbud til de studerende (fx til den nye kvote 2-model). Der har været en meget tilfredsstillende positiv udvikling i indikatorerne for brobygning, som hviler på elektroniske tilbud, og vejledningstilbuddene til kommende studerende er væsentligt styrket.

#### **Strategisk mål 8**

##### **KU er et samlet og fokuseret universitet med en administration, der effektivt understøtter universitetets kerneopgaver, forskning og uddannelse**

Det vurderes, at aktiviteterne til opfyldelse af målet var ambitiøse, og udviklingen er forløbet meget tilfredsstillende.

KU har gennem perioden løbende fulgt den generelle udvikling for at sikre, at universitetet bruger det rette niveau af midler på administration. I begyndelsen af perioden udviklede KU en ny budgetmodel og fik dokumenteret og prioriteret opgaverne på tværs af administrationen. Det har været en stor forandring for hele organisationen.

Der udvikles fortsat på værktøjer til ansøgninger om eksternt finansierede forskningsmidler. Formålet er, at KU som helhed får en bedre dækning af de faktiske omkostninger ved eksternt finansieret forskning.

# Regnskab

## Regnskabspraksis

### Regnskabsgrundlag

Årsrapporten udarbejdes efter lov om statens regnskabsvæsen m.v., bekendtgørelse nr. 116 af 19. februar 2018 om statens regnskabsvæsen m.v., Finansministeriets Økonomisk Administrative Vejledning, bekendtgørelse nr. 778 af 7. august 2019 om lov om universiteter, bekendtgørelse nr. 1957 af 15. oktober 2021 om tilskud og revision m.v. ved universiteterne samt i videst muligt omfang de retningslinjer og instrukser om årsregnskab, jf. beskrivelsen i anvendt regnskabspraksis; der er givet af Uddannelses- og Forskningsministeriet og herunder Uddannelses- og Forskningsstyrelsen, herefter samlet benævnt statens regnskabsregler.

Der er ikke foretaget ændringer i anvendt regnskabspraksis, bortset fra tekstmæssige præciseringer.

### Særligt om overgang til fælles kontoplan

Københavns Universitet har implementeret den fælles kontoplan for uddannelsesinstitutioner under Uddannelses- og Forskningsministeriet med virkning fra 2021. Der er for regnskabsåret 2021 tale om et 'pilotår'.

Den fælles kontoplan omfatter dimensionerne art (statens kontoplan), delregnskab, sted og formål. Anvendelse af den fælles kontoplan sker i henhold til Uddannelses- og Forskningsstyrelsens konterings- og fordelingsvejledning, inkl. tilhørende modeller og vejledninger.

Fordelingen af omkostninger på hovedformål i henhold til fælles kontoplan og konterings- og fordelingsvejledningen 2021 fremgår af note 2.

Implementeringen af den fælles kontoplan medfører ikke ændring i indregning og måling, jf. regnskabsgrundlaget.

### Dispensationer

Københavns Universitet har i forbindelse med overgangen til fælles kontoplan, samt implementering af ny årsrapportskabelon modtaget to dispensationer fra Uddannelses- og Forskningsstyrelsen.

KU har modtaget en betinget komplet dispensation for brugen af årsrapportskabelonen for 2021, hvilken KU har været i dialog med styrelsen om.

KU har på det grundlag, og med enkelte tilpasninger, anvendt årsrapportskabelonen for 2020. Tilpasningerne inkluderer blandt andet note 2 formåls- og artsopdeling af omkostninger i resultatopgørelsen. KU implementerer yderligere tilpasninger til styrelsens årsrapportskabelon i efterfølgende regnskabsår. Tilpasningerne inkluderer opdelinger af resultat- og balanceposter, samt tilhørende noter. De i 2021 årsregnskabet udeladte oplysninger har ikke betydning for KU's indregning og måling, og derfor heller ikke KU's finansielle stilling, men er alene af præsentationsmæssig karakter.

KU har modtaget en delvis dispensation vedr. anvendelse af den fælles kontoplan for 2021. Konkret har KU modtaget dispensation fra at:

- Foretage ændringer i bogføringen på finansarter i Navision Stat på en række konkrete og beskrevne finansarter.
- Aflevere den bogførte fordeling på hovedformål, og i stedet udarbejde et manuelt formålsfordelt regnskab til årsrapport 2021 (note 2)

### Generelt om indregning og måling (værdiansættelse)

Regnskabet er udarbejdet med udgangspunkt i det historiske kostprincip.

Indtægterne indregnes i resultatopgørelsen i takt med, at de indtjenes. Alle omkostninger, der er afholdt for at opnå årets indtjening, indregnes i resultatopgørelsen, herunder afskrivninger, nedskrivninger og hensatte forpligtelser samt tilbageførsler som følge af ændrede regnskabsmæssige skøn.

Aktiver og forpligtelser indregnes i balancen, når det er sandsynligt, at fremtidige økonomiske fordele vil tilflyde henholdsvis fragå KU og aktivets henholdsvis forpligtelsens værdi kan måles pålideligt.

Ved indregning og måling er der taget hensyn til forudsigelige tab og risici, der er fremkommet, inden årsrapporten er aflagt, og som be- eller afkræfter forhold, der eksisterede på balancedagen.

Den interne omsætning mellem KU's enheder og overførsler mellem delregnskaber (underkonti) vedrørende intern omsætning er elimineret i resultatopgørelsen.

### Omregning af fremmed valuta

Ved betaling i fremmed valuta er kursen på afregningsdagen anvendt. For tilgodehavender og gældsforpligtelser på balancedagen sker måling til den kursværdi, der var gældende på transaktionstidspunktet. Værdipapirer i fremmed valuta måles til dagsværdi på balancedagen og dermed til balancedagens valutakurs.

### Skattemæssige forhold

KU er ikke skattepligtig.

### Resultatopgørelsen

#### Indtægter

Tilskud til basisforskning og uddannelse udbetalt via Finansloven indregnes som indtægt i det finansår, det er bevilget for.

Tilskud til universitetet ydes som faste tilskud, aktivitetsbestemte tilskud, resultattilskud og kvalitetstilskud til uddannelse samt som faste tilskud til forskning og øvrige formål. Tilskuddenes størrelse fastsættes på de årlige finanslove.

De faste tilskud til uddannelse ydes i form af grundtilskud, grundtilskud til decentrale uddannelsesudbud, kompensationsstilskud og øvrige faste tilskud til uddannelsesformål.

KU modtager også betydelige eksterne midler i form af bevillinger og tilskud fra eksterne bevillingsgivere. Disse midler indregnes som indtægt i takt med forbruget. Uforbrugte midler indregnes som en periodeafgrænsningspost under passiverne "Forudbetalte bundne tilskud".

Indtægter fra retsmedicinske ydelser indregnes på leveringstidspunktet for ydelsen. For kunder, hvor KU har den kommercielle risiko, indregnes over- eller underskud løbende i KU's resultat.

Indtægter i forbindelse med det veterinære beredskab indregnes i den periode, indtægten vedrører.

For andre kunder skal nettoresultatet ikke påvirke KU's resultat. Derfor overføres det regnskabsmæssige resultat af de retsmedicinske ydelser til en periodeafgrænsningspost.

Indtægterne består derudover af blandt andet deltagerbetaling ved deltidsuddannelse, salgsvirksomhed, entréind-

tægter fra museer, fremleje af lokaler samt renteindtægter. Disse indregnes som indtægt i den periode, indtægten vedrører.

Finansielle poster indregnes ud fra tidspunktet for pengeinstitutternes rentetilskrivning for så vidt angår indskud på anfordring, mens renten på aftaleindskud periodiseres over indskuddets løbetid. Både realiserede og urealiserede kurstab/-gevinster samt renter af likvider og værdipapirer under omsætningsaktiver indregnes løbende under finansielle poster.

#### Omkostninger

På omkostningssiden er de omkostninger, der er medgået til årets løbende aktiviteter, medtaget.

Omkostningerne i KU's regnskab er opdelt på henholdsvis løn, bygningsdrift, øvrig drift og afskrivninger. Løn opdeles i VIP og TAP. Årets afskrivninger er beregnet lineært ud fra aktivernes forventede levetid.

#### Balancen

##### Anlægsaktiver

Anlægsaktiver værdiansættes til kostpris. Kostprisen omfatter købspris og omkostninger direkte tilknyttet anskaffelsen samt omkostninger til klargøring. Anlægsaktiver med en anskaffelsespris på under 100.000 kr. omkostningsføres i anskaffelsesåret. KU anvender ikke bunkning, dog undtaget større formålsbestemte engangsinvesteringer, som for eksempel indflytning i nybyggeri, hvor investeringer i forsøgsudstyr med videre kan bunces.

Opfører KU selv et anlægsaktiv, medregnes internt medgående lønomkostninger (anlægsløn) i aktivets værdi, såfremt de samlede projektomkostninger til anskaffelse og udvikling, herunder internt ressourceforbrug, er 10 mio. kr. eller derover.

##### Immaterielle anlægsaktiver

##### Erhvervede koncessioner, patenter, licenser med videre

Erhvervede koncessioner, patenter og licenser med en anskaffelsespris på 100.000 kr. og derover indgår i anlægskartoteket.

## Udviklingsprojekter

Immaterielle udviklingsprojekter (for eksempel mobil-apps, it-udviklingsprojekter, patentudvikling med videre) med en anskaffelsessum på 100.000 kr. og derover indgår i anlægskartoteket. Udviklingsprojekter aktiveres løbende som igangværende immaterielle arbejder, men afskrives først fra tidspunktet, hvor det er klar til ibrugtagning.

Alle direkte omkostninger forbundet med at realisere udviklingsprojekter indgår i anskaffelsessummen. Fællesomkostninger og overhead indgår ikke i anskaffelsessummen. Ved varig nedgang i værdien foretages fornøden nedskrivning over resultatopgørelsen.

Afskrivningsgrundlaget for immaterielle anlægsaktiver fordeles lineært over aktivernes forventede brugstid, der udgør:

Immaterielle anlægsaktiver	Levetid
<b>Erhvervede koncessioner, licenser med videre</b>	
Licenser med videre	3 år
Andre erhvervede rettigheder, hvor levetiden er kontraktligt fastsat	Kontraktens levetid
<b>Udviklingsprojekter</b>	
Igangværende udviklingsprojekter – <i>Afskrives ikke, men overgår til færdige udviklingsprojekter ved ibrugtagning</i>	–
Færdige udviklingsprojekter – Specialudvikling af et forretningskritisk system	8 år
Færdige udviklingsprojekter – Tilpasning eller nyudvikling af applikationer til et i forvejen eksisterende standardssystem	5 år
Færdige udviklingsprojekter – Internt oparbejdede aktiver med rettigheder som følge af et udviklingsprojekt	Rettighedens levetid

## Materielle anlægsaktiver

### Grunde, arealer og bygninger

Grunde, arealer og bygninger værdiansættes til kostpris ved indregning. Bygninger, væksthuse og indretning af lejede lokaler værdiansættes til kostpris ved indregning og måles efterfølgende til kostpris med fradrag af akkumulerede afskrivninger. Der afskrives lineært over aktivernes levetid.

Videnskabeligt udstyr, driftsmateriel og inventar  
Anlægsaktiver med en anskaffelsespris på 100.000 kr. og derover indgår i anlægskartoteket.

Produktionsanlæg, maskiner, it-udstyr, transportmateriel og inventar værdiansættes til kostpris med fradrag af akkumulerede afskrivninger.

Afskrivninger fordeles lineært over aktivernes forventede brugstid, der udgør:

Materielle anlægsaktiver	Levetid
Grunde og arealer	Afskrives ikke
Bygninger	50 år
Skibe	40 år
Væksthuse (laboratorier)	30 år
Produktions- og andre særlig tekniske anlæg	15 år
Igangværende byggearbejder (anlæg under opførelse)	Afskrives ikke
Indretning af lejede lokaler	10 år
Produktionsanlæg og maskiner	5 år
It-udstyr	5 år
Transportmateriel	5 år
Inventar	5 år

Det er ud fra en konkret vurdering af det enkelte aktiv muligt at nedskrive aktivet til en kortere levetid end de ovenfor nævnte.

### **Igangværende arbejder**

Regnskabsposten består hovedsagelig af igangværende byggearbejder vedrørende indretning af lejede lokaler. Der foretages ikke afskrivning på igangværende byggearbejder, før de er klar til ibrugtagning.

### **Anlægsaktiver modtaget som donationer**

Når KU modtager anlægsaktiver som donationer i form af bygninger, indretning af lejede lokaler, videnskabeligt udstyr, maskiner, it-udstyr, transportmateriel og inventar, indregnes de donerede anlægsaktiver til en skønnet anskaffelsespris. De donerede anlægsaktiver afskrives efter den sædvanlige regnskabspraksis.

Som modpost til de indregnede værdier af de donerede anlægsaktiver indregnes en langfristet og kortfristet donationsforpligtelse, der benævnes ”Periodiserede donationer”. Donationsforpligtelsen indregnes som en indtægt i resultatopgørelsen i takt med, at de donerede anlægsaktiver afskrives. Donerede anlægsaktiver påvirker således ikke årets resultat.

### **Kunstværker og samlinger**

Kunstværker og samlinger er i henhold til statens regnskabsregler ikke indregnet med værdi.

### **Finansielle anlægsaktiver**

#### **Kapitalandele og gældsbreve**

Kapitalandele omfatter andele i selskaber, hvor KU ikke har bestemmende indflydelse. Kapitalandele måles til kostpris reduceret med eventuelle nedskrivninger som følge af varig værdiforringelse.

Desuden omfatter regnskabsposten modtagne gældsbreve fra staten i forbindelse med universitetets overdragelse af donerede bygninger til den statslige huslejeordning. Såfremt universitetet endnu ikke har modtaget et gælds-brev, optræder det overførte beløb til staten under andre tilgodehavender.

Staten ved Bygningsstyrelsen gennemfører byggeriet af det nye Statens Naturhistoriske Museum. KU's andel af finansieringen behandles som et langfristet tilgodehavende i form af forudbetalt husleje, der vil blive omkostningsført over huslejekontraktens uopsigelige periode (30 år) ved KU's indflytning.

### **Omsætningsaktiver**

#### **Deposita**

Deposita omfatter primært huslejedeposita, der måles til kostpris.

#### **Tilgodehavender fra salg af varer og tjenesteydelser**

Tilgodehavender fra salg af varer og tjenesteydelser med videre værdiansættes i balancen til pålydende værdi med fradrag af nedskrivning til imødegåelse af tab. Nedskrivninger til imødegåelse af tab opgøres på grundlag af en individuel vurdering af de enkelte tilgodehavender, og indregnes straks i resultatopgørelsen.

#### **Tilgodehavender fra igangværende tilskudsaktiviteter**

KU indgår løbende aftaler med virksomheder, offentlige institutioner og private organisationer om forskningsvirksomhed med videre. Af aftalerne fremgår, hvilke aktiviteter tilskudsgiver betaler. I det omfang KU afholder omkostninger til aktiviteter, som er tilskudsdekkeet i henhold til aftalerne, men hvor tilskuddene endnu ikke er modtaget, indregnes de tilskud, som KU har erhvervet ret til, som tilgodehavender fra igangværende tilskudsaktiviteter.

Nedskrivninger til imødegåelse af tab opgøres på grundlag af en individuel vurdering af de enkelte tilgodehavender, og indregnes straks i resultatopgørelsen.

Der foretages endvidere en generel hensættelse til imødegåelse af tab på tilskudsprojekter, hvor forbruget overstiger bevillingen, ud fra en generel simplificeret model baseret på historiske data og tendenser.

#### **Periodeafgrænsningsposter**

Periodeafgrænsningsposter opført som aktiver omfatter afholdte omkostninger vedrørende efterfølgende regnskabsår. Forudbetalte omkostninger vedrører blandt andet for-

udbetalt løn med videre. Periodeafgrænsningsposter opført som forpligtelser omfatter modtagne indbetalinger, som vedrører indtægter i de efterfølgende år eller opkrævede ydelser for de efterfølgende år.

### Værdipapirer

Værdipapirer optaget til handel på et aktivt og reguleret marked og anden kortsigtet likviditet måles til dagsværdi på balancedagen. Værdipapirer omfatter investeringsforeningsbeviser hvor de underliggende aktiver er hhv. obligationer og aktier, samt direkte placeringer i obligationer (stats-, realkredit- og virksomhedsobligationer). Værdireguleringer på disse værdipapirer foretages via resultatopgørelsen.

### Egenkapital

Præsentationen af egenkapitalspecifikationen er opdelt i en teknisk og fleksibel egenkapital, hvor den tekniske egenkapital består af startkapitalen pr. 1/1 2005 tillagt værdien af gældsbreve vedrørende donerede bygninger, der indgår i SEA-ordningen, mens den fleksible egenkapital udgøres af overført over- og underskud.

### Hensatte forpligtelser

Hensatte forpligtelser indregnes, når KU som følge af en begivenhed indtruffet senest på balancedagen har en retslig eller faktisk forpligtelse og det er samtidig sandsynligt, at der må afgives økonomiske fordele for at indfri forpligtelsen samt at dette kan måles pålideligt.

Ved fraflytning af lejemål, hvor KU har en reetableringsforpligtelse jævnfør lejekontrakten, opbygges den skønnede hensættelse lineært over en årrække, således at der er hensat fuldt ud til reetableringsforpligtelsen ved kontraktens forventede ophør.

Forpligtelser til fratrædelsesgodtgørelse til åremålsansatte medarbejdere opbygges over åremålsansættelsernes løbetid. Forpligtelsen er hensat på baggrund af de indgåede aftaler om åremålsansættelse og udgør den fulde optjente lønforpligtelse.

### Gældsforpligtelser

Gældsforpligtelser måles til amortiseret kostpris, der i al væsentlighed svarer til nominel værdi.

### Feriepengeforpligtelse og indefrosne feriemidler

Feriepengeforpligtelser er opgjort på basis af alle ansattes endnu ikke afholdte ferie med løn, som medarbejderne har optjent forud for balancedagen. Opgørelsen er baseret på den statslige standardiserede model (konkret metode), hvor den samlede feriepengeforpligtelse beregnes på baggrund af et konkret antal skyldige feriedage pr. person og den konkrete omkostning pr. skyldig feriedag pr. person – inklusiv arbejdsgiverbetalt pension. Forpligtelsen opgøres på VIP og TAP.

Indefrosne feriemidler udgør medarbejdernes faktisk optjente ferie, der afregnes til Lønmodtagernes Feriemidler, svarende til 12,5% af den ferieberettigede løn i indefrysingsperioden. Indefrosne feriemidler indekseres pr. påbegyndt måned, indtil beløbet er indbetalt til fonden. Der anvendes en skønnet indekseringssats. Indekseringen udgiftsføres som en renteomkostning. Beløb der forfalder til betaling eller er besluttet indbetalt til feriefonden i førstkommande regnskabsår præsenteres under kortfristet gæld.

KU har i 2021 indbetalt de indefrosne feriemidler til feriefonden.

### Forudbetalte bundne tilskud

Modtagne tilskud vedrørende tilskudsaktiviteter, der dækker omkostninger, som endnu ikke er afholdt, indregnes som forudbetalte bundne tilskud.

De modtagne tilskud reduceres løbende ved indtægtsføring svarende til de afholdte udgifter til tilskudsaktiviteterne med tillæg af eventuelt overhead.

I forbindelse med større byggesager modtager KU ofte donationer fra fonde, inden byggeriet gennemføres. Sådanne donationer indgår også som forudbetalte bundne tilskud, indtil donationerne enten anvendes til drifts-/ anlægsudgifter eller betales til staten, mod at KU får et gældsbev. Anlægsdonationer, der ombyttes til gældsbreve fra staten, indtægtsføres ikke, men indgår som finansielle aktiver og egenkapital.

Under forudbetalte bundne tilskud indregnes endvidere uforbrugte tilskud fra offentlige midler, der er givet til særlige øremærkede formål og aktiviteter, som først afholdes og udføres i efterfølgende regnskabsår.

### **Pengestrømsopgørelse**

Pengestrømsopgørelsen viser pengestrømme for året fordelt på drifts-, investerings- og finansieringsaktivitet samt hvorledes disse pengestrømme har påvirket årets likvide midler. Pengestrømsopgørelsen udarbejdes efter den indirekte metode og tager udgangspunkt i årets resultat.

Likviditetsvirkningen af køb og salg af virksomheder vises separat under pengestrømme fra investeringsaktivitet.

### **Pengestrøm fra driftsaktivitet**

Pengestrømme fra driftsaktiviteten opgøres som resultat reguleret for ikke-kontante driftsposter som af- og nedskrivninger, hensættelser samt ændring i driftskapitalen, samt modtagne og betalte renter, og modtagne udbytter.

### **Pengestrøm fra investeringsaktivitet**

Pengestrømme fra investeringsaktiviteten omfatter pengestrømme fra køb og salg af immaterielle, materielle og andre langfristede aktiver samt værdipapirer, der ikke præsenteres som likvider.

### **Pengestrøm fra finansieringsaktivitet**

Pengestrømme fra finansieringsaktiviteten omfatter pengestrømme fra optagelse og tilbagebetaling af langfristet gæld samt stigning i donationsforpligtelser, når tilgang af anlægsaktiver finansieres af eksterne bevillingsgivere.

### **Likvider**

Likvide midler omfatter likvide beholdninger. I pengestrømsopgørelsen indgår værdien af værdipapirer, der præsenteres som omsætningsaktiver, sammen med likvide midler.



## Resultatopgørelse

### 1. januar - 31. december

Note	2021 DKK 1.000	2020 DKK 1.000
Uddannelse	2.123.540	2.074.856
Forskning	3.039.161	3.036.073
Eksterne tilskud	3.519.631	3.287.571
Basistilskud	304.963	289.597
Bygningsrelaterede indtægter	63.881	69.854
Andre indtægter	335.870	293.731
<b>1 Indtægter</b>	<b>9.387.046</b>	<b>9.051.682</b>
Løn – VIP	3.336.172	3.224.790
Løn – TAP	2.284.500	2.207.627
Bygningsdrift	1.725.058	1.680.601
Øvrig drift	1.617.700	1.593.072
Afskrivninger	158.114	138.810
<b>2 Ordinære driftsomkostninger</b>	<b>9.121.545</b>	<b>8.844.900</b>
<b>Resultat før finansielle poster</b>	<b>265.502</b>	<b>206.781</b>
Finansielle indtægter	62.020	26.027
Finansielle omkostninger	585	4.112
<b>Årets resultat</b>	<b>326.937</b>	<b>228.696</b>
<i>Årets resultat foreslås anvendt således:</i>		
Overført resultat	326.937	228.696
<b>I alt</b>	<b>326.937</b>	<b>228.696</b>

Der kan forekomme sumafvigelse på sidste ciffer på grund af afrundinger.

## Balance pr. 31. december

### Aktiver

Note		2021 DKK 1.000	2020 DKK 1.000
3	Erhvervede koncessioner, software, licenser med videre	23.603	18.201
3	Færdiggjorte udviklingsprojekter	48.066	23.679
3	Immaterielle udviklingsprojekter under udførelse	0	24.164
	<b>Immaterielle anlægsaktiver</b>	<b>71.669</b>	<b>66.044</b>
4	Bygninger	159.824	161.025
4	Indretning af lejede lokaler	415.896	446.228
4	Videnskabeligt udstyr, driftsmateriel og inventar	561.642	515.912
4	Igangværende arbejder for egen regning	241.385	153.314
	<b>Materielle anlægsaktiver</b>	<b>1.378.747</b>	<b>1.276.479</b>
5	Kapitalandele, gældsbreve og langfristede tilgodehavender	951.448	903.702
	<b>Finansielle anlægsaktiver</b>	<b>951.448</b>	<b>903.702</b>
	<b>Anlægsaktiver i alt</b>	<b>2.401.863</b>	<b>2.246.225</b>
6	Deposita	63.903	67.894
	Tilgodehavender fra salg af varer og tjenesteydelser	118.691	128.583
7	Tilgodehavender fra igangværende tilskudsaktiviteter	758.307	698.694
8	Andre tilgodehavender	1.073.999	799.740
13	Periodeafgrænsningsposter	19.769	28.227
	<b>Tilgodehavender</b>	<b>2.034.670</b>	<b>1.723.138</b>
17	<b>Værdipapirer</b>	<b>2.253.655</b>	<b>2.192.630</b>
17	<b>Likvide beholdninger</b>	<b>2.072.120</b>	<b>2.374.639</b>
	<b>Omsætningsaktiver</b>	<b>6.360.445</b>	<b>6.290.407</b>
	<b>Aktiver i alt</b>	<b>8.762.309</b>	<b>8.536.632</b>

## Balance pr. 31. december

### Passiver

Note		2021 DKK 1.000	2020 DKK 1.000
	Egenkapital pr. 1/1	2.712.874	2.547.655
	Primokorrektion	0	-63.477
	Tilgang reserveret egenkapital	32.746	0
	Overført resultat	326.937	228.696
	<b>Egenkapital</b>	<b>3.072.556</b>	<b>2.712.874</b>
9	Hensatte forpligtelser	116.155	112.453
	<b>Hensatte forpligtelser</b>	<b>116.155</b>	<b>112.453</b>
10	Donation af erhverv. koncessioner, software, licenser med videre	4.897	6.576
11	Donation af bygninger	1.748	895
11	Donation af indretning af lejede lokaler	16.748	21.818
11	Donation af videnskabeligt udstyr, driftsmateriel og inventar	344.452	322.264
11	Donation af igangværende arbejder egen regning – overført til kortfristet del	3.320 -120.810	2.890 -121.404
	<b>Langfristede gældsforpligtelser</b>	<b>250.355</b>	<b>233.038</b>
	Leverandører af varer og tjenesteydelser	438.327	456.206
	Indefrosne feriemidler	0	490.231
	Feriepengeforpligtigelse	374.328	375.652
	Forudbetalt tilskud fra staten	482.359	484.203
7	Forudbetalte bundne tilskud	3.612.162	3.367.321
	Periodiserede donationer (kortfristet del)	120.810	121.404
	Opgørelseskonto for retsmedicinske ydelser	9.206	9.210
12,13	Periodeafgrænsningsposter	15.131	17.775
14	Anden gæld	270.919	156.264
	<b>Kortfristede gældsforpligtelser</b>	<b>5.323.243</b>	<b>5.478.267</b>
	<b>Gældsforpligtelser</b>	<b>5.573.597</b>	<b>5.711.305</b>
	<b>Passiver i alt</b>	<b>8.762.309</b>	<b>8.536.632</b>

15 Universitets gæld, herunder ejendomsfinansiering  
 16 Medarbejderforhold  
 17 Finansielle instrumenter  
 18 Eventualaktiver  
 19 Eventualforpligtelser  
 20 Kontraktlige forpligtelser  
 21 Nærtstående parter  
 22 Oplysninger om aktiviteter under lov om offentlige forskningsinstitutioners kommercielle aktiviteter og samarbejde med fonde (Tech-trans-loven), samt om ejerandele i selskaber

23 Studerende fra US Virgin Islands  
 24 Forbrug af midler til fripladser og stipendier  
 25 Universitetets forbrug af stipendier til særligt talentfulde studerende  
 26 Universitetets udbud af uddannelser i udlandet  
 27 Tilskud til Den Arnamagnæanske Kommission  
 28 Særskilt regnskab for almindelig virksomhed, indtægtsdækket virksomhed, retsmedicinske ydelser, tilskudsfinansieret forskningsvirksomhed og andre tilskudsfinansierede aktiviteter  
 29 Oversigt over akkumuleret resultat for indtægtsdækket virksomhed  
 30 Anlægsregnskab

## Egenkapitalopgørelse

### 1. januar - 31. december

Note	2021 DKK 1.000	2020 DKK 1.000
<b>Reguleret egenkapital (startkapital 1/1 2005)</b>	<b>243.273</b>	<b>243.273</b>
Reserveret egenkapital pr. 1/1	727.533	727.533
Årets ændring i reserveret egenkapital	32.746	0
<b>Reserveret egenkapital pr. 31/12 <sup>1)</sup></b>	<b>760.279</b>	<b>727.533</b>
<b>Teknisk egenkapital pr. 31/12</b>	<b>1.003.552</b>	<b>970.806</b>
Overført overskud pr. 1/1	1.742.068	1.576.849
Primokorrektion <sup>2)</sup>	-	-63.477
Overført fra årets resultat	326.937	228.696
<b>Overført overskud (fleksibel egenkapital) pr. 31/12</b>	<b>2.069.004</b>	<b>1.742.068</b>
<b>Egenkapital pr. 31/12</b>	<b>3.072.556</b>	<b>2.712.874</b>

- 1) Reserveret egenkapital er de gældsbreve KU har modtaget fra staten, som følge af KU's investeringer i SEA-ejendomme (jævnfør note 5, side 38)
- 2) Primokorrektion 2020 som følge af ændret regnskabspraksis vedr. feriepengeforpligtelsen

## Pengestrømsopgørelse

### 1. januar - 31. december

Note	2021 DKK 1.000	2020 DKK 1.000
	<b>326.937</b>	<b>228.696</b>
	<b>23.906</b>	<b>974.803</b>
3,4	295.805	271.569
10,11	-137.691	-132.758
	1.114	1.371
9	3.703	33.942
	-311.531	-317.878
	-154.431	889.861
	<b>23.906</b>	<b>974.803</b>
3	-30.556	-32.746
4	-380.475	-315.842
5	-15.000	0
	<b>-426.031</b>	<b>-348.588</b>
10	654	7.290
11	159.978	158.941
	<b>160.633</b>	<b>166.230</b>
	<b>-241.493</b>	<b>792.445</b>
<i>Som kan specificeres således:</i>		
17	4.567.269	3.774.824
17	4.325.776	4.567.269
	<b>-241.493</b>	<b>792.445</b>

## Noter

### 1. Indtægter

	2021	2020
	DKK 1.000	DKK 1.000
Heltidsuddannelse (UFM)	1.334.872	1.294.923
Grundtilskud (UFM)	476.692	473.297
Studietidstilskud (UFM)	67.977	67.089
Beskæftigelsestilskud (UFM)	58.619	55.129
Kvalitetstilskud (UFM)	0	16.377
Øvrige faste uddannelsestilskud (UFM)	27.164	15.742
Deltidsuddannelse (UFM)	12.368	11.167
Udvekslingsstuderende (UFM)	5.858	10.667
Småfag (UFM)	8.590	8.523
Fripladser og Stipendier (UFM)	13.435	12.557
Deltagerbetaling deltidsuddannelse	39.342	30.477
Selvbetalere (udenlandske/aktiverede)	45.849	41.252
Øvrige uddannelsestilskud (UFM, UVM)	32.773	37.656
<b>Uddannelse</b>	<b>2.123.540</b>	<b>2.074.856</b>
Forskningstilskud	3.039.161	3.036.073
<b>Forskning (UFM)</b>	<b>3.039.161</b>	<b>3.036.073</b>
Tilskudsfinansieret forskningsvirksomhed	3.095.862	2.915.933
Andre tilskudsfinansierede aktiviteter	102.367	80.466
Retsmedicinske ydelser	214.504	202.685
Indtægter i kommerciel indtægtsdækket virksomhed	106.897	88.487
<b>Eksterne tilskud</b>	<b>3.519.631</b>	<b>3.287.571</b>
Øvrige formål	450.546	433.681
Myndighedsbetjening	23.584	23.416
Kompensation fra SEA-ordningen	-169.167	-167.500
<b>Basistilskud (UFM)</b>	<b>304.963</b>	<b>289.597</b>
Fremleje, driftsrefusioner med videre	63.881	69.854
<b>Bygningsrelaterede indtægter</b>	<b>63.881</b>	<b>69.854</b>
Øvrige indtægter	287.808	249.655
Forskningsbaseret myndighedsbetjening - tilskud	48.062	44.076
<b>Andre indtægter</b>	<b>335.870</b>	<b>293.731</b>
<b>Indtægter i alt</b>	<b>9.387.046</b>	<b>9.051.682</b>

### 2. Ordinære driftsomkostninger

Omkostningssiden er i resultatopgørelsen artsopdelt. Af denne note fremgår den formålsfordelte oversigt.

#### Metodik og definitioner

Nøgletallene for universitetets omkostninger fordelt på formål er udarbejdet i henhold til Uddannelses- og Forskningsstyrelsens Konterings- og fordelingsvejledning gældende for år 2021.

	2021	2020
	DKK 1.000	DKK 1.000
<b>Ordinære driftsomkostninger i alt</b>		
<b>jævnfør resultatopgørelsen</b>	<b>9.121.545</b>	<b>8.844.900</b>
<b>Driftsomkostninger (artsopdelt)</b>		
Personaleomkostninger	5.703.413	
Husleje	1.039.774	
Af- og nedskrivninger	158.114	
Øvrige driftsomkostninger	2.220.244	
<b>Driftsomkostninger i alt</b>	<b>9.121.545</b>	<b>8.844.900</b>
<b>Driftsomkostninger (formålsfordelt – nye betegnelser)</b>		
Uddannelse	1.797.845	
Forskning og udvikling	3.913.317	
Formidling og videnudveksling	186.931	
Myndighedsbetjening, rådgivning og øvrige ydelser	289.600	
Kostafdeling og kollegier	2.539	
Generelle fællesomkostninger	1.028.167	
Bygninger og bygningsdrift	1.903.145	
<b>Driftsomkostninger i alt</b>	<b>9.121.545</b>	<b>8.844.900</b>

KU's note 2 er i 2021 udarbejdet i henhold til Uddannelses- og Forskningsstyrelsens Konterings- og fordelingsvejledning for år 2021, med tilpasninger jævnfør dispensation vedr. anvendelse af den fælles kontoplan 2021, som beskrevet i anvendt regnskabspraksis. Der er ikke udarbejdet sammenligningstal.

Da note 2 er udarbejdet i henhold til årsrapportskabelon 2021, er den ikke direkte sammenlignelig med resultatopgørelsen og de øvrige noter, der er udarbejdet i henhold til årsrapportskabelon 2020, jævnfør regnskabspraksis.



### 3. Immaterielle anlægsaktiver

	Erhvervede kon- cessioner, software, licenser med videre DKK 1.000	Færdiggjorte udviklings- projekter DKK 1.000	Udviklings- projekter under udførelse DKK 1.000	I alt DKK 1.000
<b>Anskaffelsessum</b>				
Kostpris pr. 1/1 2021	69.676	57.409	24.164	151.249
Tilgang	16.982	37.738	11.039	65.759
Afgang	-20.539	-8.310	-35.203	-64.052
<b>Kostpris pr. 31/12 2021</b>	<b>66.119</b>	<b>86.838</b>	<b>0</b>	<b>152.956</b>
<b>Af- og nedskrivninger</b>				
Saldo pr. 1/1 2021	51.475	33.731	0	85.206
Årets af- og nedskrivninger	11.580	13.312	0	24.892
Årets tilbageførte af- og nedskrivninger	-20.539	-8.270	0	-28.810
Af- og nedskrivninger pr. 31/12 2021	42.516	38.772	0	81.288
<b>Regnskabsmæssig værdi pr. 31/12 2021</b>	<b>23.603</b>	<b>48.066</b>	<b>0</b>	<b>71.669</b>
<b>Årets afskrivninger på donationsforpligtelser</b>	<b>2.334</b>	<b>0</b>	<b>0</b>	<b>2.334</b>
<b>Af den samlede regnskabsmæssig værdi finansieres via donationer</b>	<b>4.897</b>	<b>0</b>	<b>0</b>	<b>4.897</b>

#### 4. Materielle anlægsaktiver

DKK 1.000	Bygninger	Indretning af lejede lokaler	Videnskabeligt udstyr, driftsmateriel og inventar	Igangværende arbejder for egen regning	I alt
<b>Anskaffelsessum</b>					
Kostpris pr. 1/1 2021	200.897	782.125	2.280.974	153.314	3.417.309
Tilgang	2.955	34.948	254.501	128.109	420.513
Afgang	0	-10.479	-219.618	-40.038	-270.135
<b>Kostpris pr. 31/12 2021</b>	<b>203.852</b>	<b>806.594</b>	<b>2.315.856</b>	<b>241.385</b>	<b>3.567.687</b>
<b>Af- og nedskrivninger</b>					
Saldo pr. 1/1 2021	39.872	335.897	1.765.061	0	2.140.830
Årets af- og nedskrivninger	4.156	64.529	202.228	0	270.914
Årets tilbageførte af- og nedskrivninger	0	-9.729	-213.075	0	-222.803
<b>Af- og nedskrivninger pr. 31/12 2021</b>	<b>44.028</b>	<b>390.698</b>	<b>1.754.214</b>	<b>0</b>	<b>2.188.940</b>
<b>Regnskabsmæssig værdi pr. 31/12 2021</b>	<b>159.824</b>	<b>415.896</b>	<b>561.642</b>	<b>241.385</b>	<b>1.378.747</b>
<b>Kontantvurdering af grunde og bygninger pr. 31/12 2021</b>	<b>81.205</b>				
<b>Årets afskrivninger på donationsforpligtelser</b>	<b>38</b>	<b>5.071</b>	<b>130.248</b>	<b>0</b>	<b>135.357</b>
<b>Af den samlede regnskabsmæssig værdi finansieres via donationer</b>	<b>1.748</b>	<b>16.748</b>	<b>344.452</b>	<b>3.320</b>	<b>366.268</b>
DKK 1.000					
Afskrivninger på immaterielle anlægsaktiver i alt	24.892				
Afskrivninger på materielle anlægsaktiver i alt	270.914				
<b>Afskrivninger i alt på alle virksomhedstyper</b>	<b>295.805</b>				
Afskrivninger på donationsforpligtelser og eksterne tilskud (DR50/60), immaterielle anlægsaktiver	-2.334				
Afskrivninger på donationsforpligtelser og eksterne tilskud (DR50/60), materielle anlægsaktiver	-135.357				
<b>Samlede afskrivninger i balancen</b>	<b>158.114</b>				
<b>Afskrivninger i alt jævnfør resultatopgørelsen</b>	<b>158.114</b>				

## 5. Kapitalandele, gældsbreve og langfristede tilgodehavender

KU har ejerandele i følgende virksomheder.

DKK 1.000	2021	2020
Symbion A/S	25.644	25.643
UCPH Ventures A/S	15.000	-
VAR2 Pharmaceuticals ApS	6	6
<b>Aktier i alt</b>	<b>40.650</b>	<b>25.650</b>

Gældsbreve fra ministeriet (UFM) til KU vedr. donation givet til byggeri under den statslige huslejeordning beliggende:

Rolighedsvej 23, 1958 Frederiksberg C (Geovidenskab og Naturforvaltning)	43.000	43.000
Ole Maaløes Vej 5, 2200 København N (Lundbeck auditoriet på Biocenteret)	23.509	23.509
Blegdamsvej 3, 2200 København N (Proteincenteret på Panum)	20.000	20.000
Mærsk Tårnet i Panumkomplekset, 2200 København N	603.270	603.270
Karen Blixens Plads (Universitetstorvet) på Søndre Campus	70.500	37.755
<b>Gældsbreve i alt</b>	<b>760.279</b>	<b>727.533</b>

KU's andel af finansieringen af det kommende Statens Naturhistoriske Museum er forudbetalt husleje, der vil blive omkostningsført efter KU's indflytning i den nye bygning fordelt over huslejekontraktens uopsigelige periode.

Forudbetalt husleje for det kommende Statens Naturhistoriske Museum	150.519	150.519
<b>Langfristede tilgodehavender i alt</b>	<b>150.519</b>	<b>150.519</b>

<b>Kapitalandele, gældsbreve og langfristede tilgodehavender i alt</b>	<b>951.448</b>	<b>903.702</b>
--	----------------	----------------

## 6. Deposita

Deposita vedrører fortrinsvis huslejedeposita på lejede lokaler.

## 7. Tilgodehavender fra igangværende tilskudsaktiviteter og forudbetalte bundne tilskud

2021	Tilgodehavende fra tilskudsaktiviteter	Forudbetalte bundne tilskud mv.	I alt
DKK 1.000			
Tilgodehavende og forudbetalte tilskud	765.137	-3.012.162	-2.247.025
Hensat vedrørende igangværende tilskudsaktiviteter	-6.830	-	-6.830
Uforbrugt donationer til Statens Naturhistoriske Museum	-	-600.000	-600.000
<b>I alt pr. 31/12 2021</b>	<b>758.307</b>	<b>-3.612.162</b>	<b>-2.853.855</b>

De samlede hensættelser til tab på de tilgodehavende tilskudsaktiviteter på 6,8 mio.kr. dækker den skønnede tabsrisiko. Hensættelsen udgjorde 7,5 mio. kr. i 2020.

2020	Tilgodehavende fra tilskudsaktiviteter	Forudbetalte bundne tilskud mv	I alt
DKK 1.000			
Tilgodehavende og forudbetalte tilskud	706.174	-2.800.860	-2.094.686
Hensat vedrørende igangværende tilskudsaktiviteter	-7.479	-	-7.479
Uforbrugt donation til Statens Naturhistoriske Museum	-	-536.000	-536.000
Uforbrugt donation til Karen Blixens Plads (Universitetstorvet) ved Søndre Campus	-	-30.461	-30.461
<b>I alt pr. 31/12 2020</b>	<b>698.694</b>	<b>-3.367.321</b>	<b>-2.668.627</b>

## 8. Andre tilgodehavender

Andre tilgodehavender udgør 1.074,0 mio. kr. ultimo 2021 og er fra 1. januar til 31. december 2021 forøget med 274,3 mio. kr.

Andre tilgodehavender består primært af forudbetalinger til eksterne projektsamarbejdspartnere på 367,9 mio. kr. og tilgodehavender på 575,7 mio. kr. hos Bygningsstyrelsen vedrørende donation til Statens Naturhistoriske Museum, hvor KU endnu ikke har modtaget et statsligt gældsbeholdningsbrev (se også note 5 og 7). Stigningen på 274,3 mio. kr. i 2021 skyldes primært yderligere betaling på 209,5 mio. kr. til Bygningsstyrelsen vedrørende Statens Naturhistoriske Museum, samt tilgodehavender hos SKAT på 72,2 mio.kr. vedr. moms og energiafgifter.

## 9. Hensatte forpligtelser

DKK 1.000	2021	2020
Lønrelaterede forpligtelser (åremål, førtidsfratrædender med videre)	14.599	12.164
Reetableringsforpligtelse	75.099	66.028
Hensættelse vedrørende afgivne tilsagn	17.457	29.760
Øvrige hensættelser	9.000	4.500
<b>Hensatte forpligtelser i alt</b>	<b>116.155</b>	<b>112.453</b>

Hensættelsen til åremålsforpligtelser er et skøn baseret på en gennemsnitsbetragtning af åremålsvilkår, samt månedsløn og anciennitet fra SLS. Hensættelsen udgør den maksimale forpligtelse, da KU skønner, at størstedelen af den hensatte åremålsforpligtelse kommer til udbetaling.

Reetableringsforpligtelsen skal dække udgifter til reetablering af lejemål ved en fremtidig fraflytning. KU hensætter 1.000 kr. pr. m2, med fordelt hensættelse over lejeaftalens bindingsperiode eller forventet lejetid.

I posten hensættelser vedrørende afgivne tilsagn, indgår KUs ikke-betalte andel af afgivne tilsagn om kapitaltilførsel til The Housing Foundation Copenhagen-fond.

## 10. Donation af immaterielle anlægsaktiver

DKK 1.000	Erhvervede koncessioner, software, licenser med videre
<b>Anskaffelsessum</b>	
Kostpris pr. 1/1 2021	14.799
Tilgang	654
Afgang	-1.645
<b>Kostpris pr. 31/12 2021</b>	<b>13.808</b>
<b>Af- og nedskrivninger</b>	
Saldo pr. 1/1 2021	8.223
Årets afskrivninger	2.334
Årets afgang af afskrivninger	-1.645
<b>Afskrivninger pr. 31/12 2021</b>	<b>8.911</b>
<b>Regnskabsmæssig værdi pr. 31/12 2021</b>	<b>4.897</b>

## 11. Donation af materielle anlægsaktiver

DKK 1.000	Bygninger	Indretning af lejede lokaler	Videnskabeligt udstyr, driftsma- teriel og inventar	Igangværende arbejder for egen regning	I alt
<b>Anskaffelsessum</b>					
Kostpris pr. 1/1 2021	1.000	71.577	1.351.571	2.890	1.427.038
Tilgang	892	0	158.656	6.958	166.506
Afgang	0	-56	-82.850	-6.528	-89.434
<b>Kostpris pr. 31/12 2021</b>	<b>1.892</b>	<b>71.521</b>	<b>1.427.378</b>	<b>3.320</b>	<b>1.504.111</b>
<b>Af- og nedskrivninger</b>					
Saldo pr. 1/1 2021	105	49.759	1.029.308	0	1.079.172
Årets afskrivninger	38	5.071	130.248	0	135.357
Årets afgang af afskrivninger	0	-56	-76.631	0	-76.687
<b>Afskrivninger pr. 31/12 2021</b>	<b>144</b>	<b>54.773</b>	<b>1.082.926</b>	<b>0</b>	<b>1.137.843</b>
<b>Regnskabsmæssig værdi pr. 31/12 2021</b>	<b>1.748</b>	<b>16.748</b>	<b>344.452</b>	<b>3.320</b>	<b>366.268</b>

## 12. Legater administreret af KU

Opgørelse pr. 31. december		
DKK mio	2021	2020
Samlet indestående	150,4	130,8
Samlet mellemregning med universitetet	0,0	0,7

KU, eller medarbejdere på KU, administrerer sammenlagt en legatportefølje på 150,4 mio. kr. Danske Forvaltning forvalter legatporteføljen. Det samlede antal legater er 54.

## 13. Periodeafgrænsningsposter

Periodeafgrænsningsposter under aktiver er reduceret med 8,5 mio. kr. i 2021 og udgør 19,8 mio. kr. ultimo 2021. Posten består af forudbetalt løn på 8,8 mio. kr. og forudbetalte omkostninger på 10,9 mio. kr.

Periodeafgrænsningsposter under passiver er reduceret med 2,6 mio. kr. i 2021 og udgør 15,1 mio. kr. ultimo 2021. Posten består primært af modtagne indtægter vedrørende 2022.

## 14. Anden gæld

Anden gæld er fra 1. januar til 31. december 2021 forøget med 114,7 mio. kr., hvilket primært skyldes forøgelse af momsgæld til Uddannelses- og Forskningsministeriet.

Anden gæld udgør 270,9 mio. kr. ultimo 2021 og består af skyldig løn, pension, A-skat med videre på 83,7 mio. kr., skyldige feriepenge til timelønnede medarbejdere på 29,2 mio. kr. og 157,9 mio. kr. til andre kreditorer, moms og skyldige poster.

## 15. Universitetets gæld, herunder ejendomsfinansiering

KU har ingen statsgæld, kommunal gæld, gæld til realkreditinstitutter eller gæld til banker og heller ingen finansielle instrumenter (derivater).

## 16. Medarbejderforhold

DKK 1.000	2021	2020
Egentlig løn	5.044.359	4.789.083
Pensioner	718.821	690.963
Refusioner og tilskud	-128.660	-130.723
Ændring i afsat feriepengeforpligtelse	-13.847	83.094
<b>I alt</b>	<b>5.620.672</b>	<b>5.432.417</b>

### Gennemsnitlig årsværkspris

Personaleudgifter i alt	5.620.672		
Årsværk	9.982	563	567

### Vederlag til ledelsesteam

Ledelsesteam	14.657	13.468
<b>I alt</b>	<b>14.657</b>	<b>13.468</b>

### Lederløn, bestyrelse

Antal eksterne bestyrelsesmedlemmer	6	6
Udbetalt formandsvederlag	266	264
Samlet udbetalt vederlag til øvrige eksterne medlemmer	444	426

Ledelsesteamet består af rektor, 2 prorektorer, universitetsdirektør samt seks dekaner.

Bestyrelsen består af en formand og 10 medlemmer. De eksternt valgte bestyrelsesmedlemmer bestod i 2021 af tre kvinder og tre mænd.

Bestyrelsen besluttede den 19. marts 2013, at målet for de seks eksternt valgte bestyrelsesmedlemmer er kønsmæssig balance og som minimum 2/4. Målsætningen er således opfyldt.

## 17. Finansielle instrumenter

Der er indgået en porteføljeaftale med to kapitalforvaltere. Investeringsstrategien tilsigter minimum 75 % i stats- og realkreditobligationer, mens der maksimalt kan investeres 25 % i andre aktivklasser (aktier og/eller virksomhedsobligationer).

I henhold til KU's etiske politik efterspørges en grøn investeringsportefølje.

Finansielle instrumenter	Vilkår	2021 DKK 1.000	2020 DKK 1.000
Værdipapirer <sup>1)</sup>		2.253.655	2.192.630
Bankindeståender <sup>2)</sup> og kontantkasser	Primært i kr. og mindre beholdninger af fremmed valuta	2.072.120	2.374.639
<b>Likvide beholdninger og værdipapirer i alt</b>		<b>4.325.776</b>	<b>4.567.269</b>

- 1) Værdipapirer pr. 31. december 2021 (2020) er sammensat af 82 % (84 %) i danske realkredit- og statsobligationer, 6 % (3 %) i virksomhedsobligationer, mens aktier udgør 12 % (13 %).
- 2) I bankindeståender pr. 31. december 2021 indgår 4 mio. kr. på bankkonti knyttet til kapitalforvalternes depoter, hvilket er en forøgelse på 1 mio. kr. siden 31. december 2020.

## 18. Eventualaktiver

Der verserer 2 statslige voldgiftssager med Bygningsstyrelsen for huslejeopkrævninger vedrørende forsinkelser og budgetoverskridelser på større byggerier. KU's ledelse har gjort gældende, at huslejeopkrævningerne er for høje. Det retslige og økonomiske udfald af sagerne er forbundet med usikkerhed.

## 19. Eventualforpligtelser

Der er tegnet en bestyrelses- og direktionsansvarsforsikring, samt en professionel- og produktansvarsforsikring.

KU har tegnet selvstændige forsikringer på egne bygninger. KU er omfattet af lov om arbejdsskadesikring. Derudover er KU omfattet af statens selvforsikringsprincip.

Der påhviler KU en eventualforpligtelse til tjenestemænd der opsiges.

Tjenestemænd er berettiget til en rådighedsløn i op til tre år, hvis de ikke kan ansættes i andre stillinger i staten.

KU havde ved udgangen af 2021 i alt 44 tjenestemænd, hvortil den maksimale forpligtelse er 85,7 mio. kr.

Der er ikke planer om yderligere ansættelser efter tjenestemandskontrakt, hvorfor denne forpligtelse forventes at være faldende i de kommende år.

KU har ikke stillet bankgarantier over 5 mio. kr. overfor tredjemand pr. 31. december 2021.

Der er i beskedent omfang indgået leasingaftaler vedrørende kontor-, transportmateriel og videnskabeligt udstyr. Niveaet herfor bliver løbende nedbragt gennem egenfinansiering.

## 20. Kontraktlige forpligtelser

KU har 3.416 indskrevne ph.d.-studerende, hvor cirka 54 % er på kontrakt.

KU indestår for betaling af de studerendes løn i en treårig periode, hvor deres ansættelsesaftaler som udgangspunkt er uopsigelige fra universitetets side. Forpligtelsen kan blive aktuel, såfremt lønomkostningerne ikke dækkes af virksomheder eller institutioner, der er indgået uddannelsesaftaler med.

KU har indgået aftale med Københavns Universitets Boligfond af 2008 (the Housing Foundation Copenhagen) om dækning af underskud som følge af tomgang. Aftalen kan bringes til ophør med et varsel på tre semestre (1½ år), og det skønnes at omkostningerne til dækning af tomgang vil kunne anløbe maksimalt 20 mio. kr. over denne opsigelsesperiode.



## 21. Nærtstående parter

Nærtstående parter	Grundlag
Uddannelses- og Forskningsministeriet (UFM)	Tilskud til uddannelse, forskning og formidlingsvirksomhed. Beføjelser i henhold til Universitetsloven og Tilskuds- og revisionsskabsbekendtgørelsen.
Børne- og Undervisningsministeriet (UVM)	Tilskud til undervisningsvirksomhed, primært vedrørende uddannelser på Skovskolen og Skolen for klinikasister og Tandplejere
Ministeriet for Fødevarer, Landbrug og Fiskeri, Miljøministeriet og Forsvarsministeriet.	Tilskud til udførelse af myndighedsopgaver for fagministerier
Bestyrelse og daglig ledelse	Ledelseskontrol
Studentsociale foreninger	Tilskud til studentorganisationer og studentergymnastikken. Derudover stiller KU lokaler til rådighed (Studentarhuset) og yder et tilskud til kollegiet Studentergården.

### Transaktioner

DKK 1.000	2021	2020
UFM, 12.-dels rater § 19.2	5.358.560	5.290.556
UFM, øvrige uddannelsestilskud §19.3	318	399
Børne- og Undervisningsministeriet, øvrige uddannelsestilskud	32.455	37.257
Myndighedsbetjening for fagministerier	48.062	39.776
Studentersociale aktiviteter	3.905	2.292
Studentsociale aktiviteter	3.712	3.921

22. Oplysninger om aktiviteter under lov om offentlige forskningsinstitutioners kommercielle aktiviteter og samarbejde med fonde (Tech-trans-loven), samt om ejerandele i selskaber

KU har i 2021 ikke afholdt omkostninger til administration af fonde eller foreninger, herunder erhvervsdrivende fonde og foreninger, i henhold til §11, stk. 1 om offentlige institutioners kommercielle aktiviteter og samarbejde med fonde.

KU har indskudt midler i fonde, hvis hovedformål er at etablere universitetsnære boliger, efter § 10, stk. 2, i lov om offentlige forskningsinstitutioners kommercielle aktiviteter og samarbejde med fonde (Tech-trans-loven).

DKK mio	Indskud i 2021	Akkumuleret indskud
The Housing Foundation Copenhagen-fond	0	54,8
<b>I alt</b>	<b>0</b>	<b>54,8</b>

Som indskud medregnes alle driftsførte indskud, inklusiv tilsagn om tilskud, hvor beløbet ikke er overført til fonden på balancedagen.

KU har indgået en aftale med fonden om at dække tomgangsleje. Aftalen har som udgangspunkt et opsigelsesvarsel på 3 år, og er medtaget under Note 20 – kontraktlige forpligtelser.

Tomgangsdækningen er reguleret under finansloven, og medtages derfor ikke i denne opgørelse.

KU har foretaget indskud i, og erhvervelse af aktier og kapitalandele i selskaber.

Oplysninger herom specificeres som følger: :

Selskab	Hjemmelsgrundlag for erhvervelse af andele/aktier mv.	Indskud i regnskabsåret DKK	Akkumuleret indskud DKK	Bogført værdi af ejerandel DKK	Ejerandel Procent
Symbion A/S	Aktstykke 60 af 8. november 1999, samt Aktstykke 13 af 22. november 2011	0	25.643.710	25.643.710	27
UCPH Venture A/S	Lov om offentlige forskningsinstitutioners kommercielle aktiviteter og samarbejde med fonde, §4	15.000.000	15.000.000	15.000.000	100
VAR2 Pharmaceuticals ApS	Lov om opfindelser ved offentlige forskningsinstitutioner, §16, stk. 2	0	6.486	6.486	6,4

KU's Indtægter fra og omkostninger til de enkelte selskaber, udgør:

Selskab	Indtægter i regnskabsåret DKK	Omkostninger i regnskabsåret DKK
Symbion A/S	0	0
UCPH Venture A/S	0	0
Var2 Pharmaceuticals ApS	0	0

### 23. Studerende fra US Virgin Islands

#### Forbrug af fripladser i perioden 1/9 2020 til 31/8 2021

	Antal indskrevne studerende på hele eller delvise fripladser	Antal modtagere af stipendier	Forbrug af fripladser DKK	Forbrug af stipendier DKK
Takst 1	0	0	-	-
Takst 2	0	0	-	-
Takst 3	0	0	-	-

Antal studerende viser det antal studerende, som har haft en hovedindskrivning til en uddannelse under de tre takster i året. Da STÅ indberettes for perioden 1/9 2020 til 31/8 2021, er denne periodisering også anvendt i denne opgørelse.

#### Midler brugt til udbetaling af stipendier

År	Overført fra Uddannelses- og Forskningsstyrelsen DKK	Overført overskud vedrørende udenlandske betalingsstuderende DKK	Forbrug i regnskabsåret DKK	Resultat DKK
2020	500.000	-	181.634	318.366
2021	500.000	-	-	500.000

### 24. Forbrug af midler til fripladser og stipendier

#### Forbrug af fripladser i perioden 1/9 2020 til 31/8 2021

	Antal indskrevne studerende på hele eller delvise fripladser	Antal modtagere af stipendier	Forbrug af fripladser DKK	Forbrug af stipendier DKK
Takst 1	24	13	380.523	1.295.346
Takst 2	10	4	214.138	392.874
Takst 3	89	30	3.322.946	2.785.894

Antal studerende viser det antal studerende, som har haft en hovedindskrivning til en uddannelse under de tre takster i året. Da STÅ indberettes for perioden 1/9 2020 til 31/8 2021, er denne periodisering også anvendt i denne opgørelse.

#### Midler brugt til udbetaling af stipendier

År	Overført fra Uddannelses- og Forskningsstyrelsen DKK	Overført overskud vedrørende udenlandske betalingsstuderende DKK	Forbrug i regnskabsåret DKK	Resultat DKK
2017	12.976.399	-	14.420.377	-1.443.978
2018	12.799.022	-	16.517.587	-3.718.565
2019	12.392.004	-	17.454.968	-5.062.964
2020	12.557.033	-	9.796.080	2.760.953
2021	13.435.469	-	8.391.720	5.043.748

## 25. Universitetets forbrug af stipendier til særlig talentfulde studerende

År	Antal optagne stipendiater	Tilskud fra UDS DKK 1.000	Forbrug i regnskabsåret DKK 1.000
2017	18	1.400	2.752
2018	15	-	1.545
2019	0	-	-
2020	0	-	-
2021	0	-	-

Der er ikke foretaget udbetalinger af stipendier efter 1/6 2018, da ordningen er ophørt. Der var optag i 2015 og 2016, og sidste indberetning af forbrug skete i 2018.

## 26. Universitetets udbud af uddannelser i udlandet

KU deltager som de øvrige danske universiteter i Sino-Danish Center (SDC) i Beijing. I regi af SDC udbyder KU kandidatuddannelserne Water and Environment og Nanoscience and Technology. Uddannelserne har eksisteret siden henholdsvis 2012 og 2013.

I 2021 dimitterede i alt 38 studerende fra de to uddannelser, fordelt på 5 danske studerende, 32 kinesiske studerende og 1 studerende fra andre lande. 34 studerende blev optaget på de to uddannelser i 2021, fordelt på 3 danske, 30 kinesiske studerende og 1 studerende fra et andet land.

COVID-19 har i 2021 præget både antallet af optagne studerende og antallet af studerende, der dimitterer på normeret tid. Færdiggørelsen er forsinket på grund af manglende mulighed for at gennemføre forsøg, nye vinklinger på specialer som følge af dette samt vanskeligheder med dataindsamling mv. COVID-19 ser dog ikke ud til at have påvirket den nye årgang i lige så høj grad, da ingen på de to uddannelser er faldet fra langt inde i optagelsesforløbet.

## 27. Tilskud til Den Arnamagnæanske Kommission

Uddannelses- og forskningsministeriet bevilger tilskud til Den Arnamagnæanske Kommission.

Afrapportering for Den Arnamagnæanske kommissions regnskab for 2021 i kr.

	DKK
<b>Overført tilskud fra tidligere år</b>	<b>689.698</b>
Årets tilskud fra UFM	5.500.271
Årets øvrige indtægter	11.663
Årets udgifter	-4.434.711
<b>Årets resultat</b>	<b>1.077.223</b>
<b>Overskud til videreførelse</b>	<b>1.766.921</b>

28. Særskilt regnskab for almindelig virksomhed, indtægtsdækket virksomhed, retsmedicinske ydelser, tilskudsfinansieret forskningsvirksomhed og andre tilskudsfinansierede aktiviteter

DKK 1.000	2021	2020	2019	2018
<b>Almindelig virksomhed (DR10)</b>				
Indtægter	5.867.415	5.764.111	5.852.002	5.850.046
Intern nettooverførsel af overhead	352.537	336.609	361.411	351.530
Personaleomkostninger	-3.566.537	-3.512.312	-3.404.779	-3.362.816
Driftsomkostninger <sup>1)</sup>	-2.337.319	-2.360.496	-2.558.850	-2.584.227
<b>Årets resultat</b>	<b>316.097</b>	<b>227.913</b>	<b>249.783</b>	<b>254.533</b>
<b>Indtægtsdækket virksomhed (DR30)</b>				
Indtægter	106.897	88.487	86.934	84.358
Personaleomkostninger	-28.458	-23.998	-26.231	-22.411
Driftsomkostninger	-69.497	-52.918	-54.981	-52.292
<b>Årets resultat <sup>2)</sup></b>	<b>8.942</b>	<b>11.571</b>	<b>5.722</b>	<b>9.655</b>
<b>Retsmedicinske ydelser (DR40)</b>				
Indtægter	214.504	202.685	216.298	202.435
Personaleomkostninger	-120.011	-117.494	-108.051	-104.872
Driftsomkostninger	-92.596	-95.979	-91.566	-95.362
<b>Årets resultat</b>	<b>1.897</b>	<b>-10.788</b>	<b>16.681</b>	<b>2.201</b>
<b>Tilskudsfinansieret forskningsvirksomhed (DR50)</b>				
Indtægter	3.095.862	2.915.933	2.827.243	2.655.069
Personaleomkostninger	-1.883.288	-1.754.225	-1.624.750	-1.523.610
Driftsomkostninger	-870.772	-839.576	-860.992	-791.594
Intern nettooverførsel af overhead	-341.802	-322.132	-341.501	-339.865
<b>Årets resultat</b>	<b>0</b>	<b>0</b>	<b>0</b>	<b>0</b>
<b>Andre tilskudsfinansierede aktiviteter (DR60)</b>				
Indtægter	102.367	80.466	90.942	115.989
Personaleomkostninger	-22.378	-24.389	-24.312	-32.472
Driftsomkostninger	-69.253	-41.599	-46.720	-71.853
Intern nettooverførsel af overhead	-10.736	-14.477	-19.910	-11.665
<b>Årets resultat</b>	<b>0</b>	<b>0</b>	<b>0</b>	<b>0</b>
<b>I alt</b>				
Indtægter	9.387.046	9.051.682	9.073.418	8.907.897
Samlede institutionsoverførsler	352.537	336.609	361.411	351.530
Personaleomkostninger	-5.620.672	-5.432.417	-5.188.122	-5.046.181
Driftsomkostninger <sup>1)</sup>	-3.439.438	-3.390.568	-3.613.109	-3.595.327
Samlede institutionsoverførsler	-352.537	-336.609	-361.411	-351.530
<b>Årets resultat</b>	<b>326.937</b>	<b>228.696</b>	<b>272.187</b>	<b>266.389</b>

... Note 28 fortsat

- 1) Finansielle omkostninger og indtægter herunder afkast af investeringer indgår netto i driftsomkostninger.
- 2) Årets overskud på indtægtsdækket virksomhed (DR30) udgør i alt 31,9 mio. kr. jf. note 29. Heraf udgør flyttet overskud fra projekter på DR30 til almindelig virksomhed i løbet af året 22,9 mio. kr. Tilsvarende udgjorde årets overskud for 2020 i alt 30,3 mio. kr. inklusive flytning af overskud fra DR30 til almindelig virksomhed. Det akkumulerede overskud på indtægtsdækket virksomhed (beregnet fra 2007) udgør i alt 190,8 mio. kr.

#### 29. Oversigt over akkumuleret resultat for indtægtsdækket virksomhed

DKK 1.000	2021	2020	2019	2018
Indtægter	106.897	88.487	86.934	84.358
Direkte og indirekte omkostninger	-75.029	-58.197	-66.647	-64.698
<b>Resultat (overfør til DR10)</b>	<b>31.868</b>	<b>30.290</b>	<b>20.287</b>	<b>19.660</b>
<b>Akkumuleret resultat</b>	<b>190.760</b>	<b>158.892</b>	<b>128.602</b>	<b>108.315</b>

#### 30. Anlægsregnskab

Der har ikke været aktiviteter under denne bevillingstype i 2021.

# Hoved- og nøgletal for Københavns Universitet

	2021	2020	2019	2018	2017
<b>Indtægter inklusive renter (DKK 1.000)</b>					
Uddannelse	2.123.540	2.074.856	2.046.575	2.031.558	2.130.929
Forskning	3.039.161	3.036.073	3.001.628	2.989.187	2.921.986
Eksterne midler	3.519.631	3.287.571	3.221.416	3.057.851	2.912.862
Forskningsbaseret myndighedsbetjening	71.647	67.492	30.837	22.902	21.400
Øvrige tilskud	281.379	266.181	416.161	438.433	354.599
Øvrige indtægter <sup>1)</sup>	413.124	341.424	413.437	362.844	471.401

<b>Omkostninger opdelt på formål (DKK 1.000) <sup>2)</sup></b>					
Uddannelse	n.a	2.272.359	2.258.301	2.237.233	2.181.670
Forskning	n.a	5.122.876	5.185.249	5.029.056	4.906.300
Formidling og vidensudveksling	n.a	350.036	390.871	370.385	352.060
Forskningsbaseret myndighedsbetjening	n.a	316.595	266.383	255.067	278.053
Generel ledelse, administration og service	n.a	708.500	715.544	728.136	717.296

<b>Personale, årsværk <sup>3)</sup></b>					
VIP	5.311	5.047	4.841	4.856	4.966
DVIP	474	422	445	462	464
TAP	4.197	4.106	4.119	4.030	3.960

	2021	2020	2019	2018	2017
<b>Balance (DKK mio.)</b>					
Egenkapital	3.073	2.713	2.548	2.580	1.971
Balancesum	8.762	8.537	7.361	6.544	6.338

	2021	2020	2019	2018	2017
<b>Bygninger m<sup>2</sup></b>	938.093	940.464	942.184	962.769	970.448



**Aktivitets- og produktionsoplysninger**

	2021	2020	2019	2018	2017
<b>Studerende</b>					
Antal optagne pr. 1/10 på bacheloruddannelsen	7.051	7.143	6.859	6.642	7.023
Antal optagne pr. 1/10 på kandidatuddannelsen	6.095	5.871	5.917	5.957	6.106
Antal optagne pr. 1/10 på erhvervs kandidatuddannelsen	17	16	8		
Antal indskrevne studerende pr. 1/10	36.897	37.576	37.493	38.324	38.481
Antal STÅ <sup>4)</sup>	28.303	27.392	27.238	27.660	28.100
<b>Færdiguddannede</b>					
Antal færdiguddannede bachelorer	4.997	4.740	4.680	4.501	4.598
Antal færdiguddannede kandidater	5.867	4.994	5.659	5.285	5.623
Antal færdiguddannede erhvervs kandidater	4	1	0	0	0
<b>Åben og deltidsuddannelse</b>					
Antal betalende studerende	3.836	3.479	4.472	4.816	5.053
Antal årsstuderende	612	606	695	748	812
Antal færdiguddannede på hele uddannelser (master, diplom)	95	158	125	174	117
<b>Internationalisering:</b>					
Antal udgående studerende (udvekslingsstuderende)	641	1.675	2.287	2.244	2.511
Antal indgående studerende (udvekslingsstuderende)	648	1.245	1.556	1.634	1.769
Antal udenlandske studerende på hele uddannelser <sup>5)</sup>	3.681	3.991	3.890	3.939	3.873
<b>Forskeruddannelse</b>					
Antal indskrevne ph.d.-studerende	3.416	3.216	3.088	3.086	3.096
Antal optagne ph.d.-studerende	924	898	876	884	789
Antal godkendte ph.d.-afhandlinger	650	618	779	811	780
<b>Forsknings og formidlingsresultater</b>					
Forskningspublikationer <sup>6)</sup>		13.389	13.103	12.933	12.982
Forskningspublikationer efter BFI kategorierne <sup>6+7)</sup>		11.296	10.891	10.764	10.353
Undervisningspublikationer <sup>6)</sup>		94	65	93	105
Indsendte patentansøgninger	24	22	32	39	28
Anmeldte opfindelser	65	57	81	78	77
Antal projekter med erhvervslivet (private kilder) <sup>8)</sup>	2.793	2.690	2.750	2.199	1.936
Antal eksterne projekter <sup>8)</sup>	5.217	5.014	5.068	5.000	4.548
Økonomisk omfang af samarbejde med erhvervslivet (mio.kr.)	1.830	1.720	1.565	1.388	1.187
<b>Regnskabsmæssige nøgletal (procent) <sup>9)</sup></b>					
Overskudsgrad	3,5	2,5	3,0	3,0	3,5
Likviditetsgrad	128,5	123,3	134,4	134,2	129,1
Soliditetsgrad	35,1	31,8	34,6	34,8	31,1
Finansieringsgrad	0,0	0,0	0,0	0,0	0,0
Gældsfaktor	0,0	0,0	0,0	0,0	0,0

... Hoved- og nøgletal fortsat

- 1) Opgørelsen er i 2020 tilpasset til Danske Universiteters opgørelse, der i nogle af elementerne afviger fra KU's opstilling i resultatopgørelsen og note 1.
- 2) KU's omkostninger fordeles fra 2021 i henhold til "årsrapportskabelon for uddannelsesinstitutioner under UFM, bilag 1a: Skabelon og vejledning til resultatopgørelsens omkostningside og tilhørende note for universiteterne", se opgørelse i note 2. Den nye opstilling er ikke sammenlignelig med tidligere års opgørelse.
- 3) Årsværk = 1.924 timer.
- 4) 1 STÅ = 1 studenterårsværk = 60 ECTS-point. Tallet er STÅ-produktion afregnet med UFM/UFS (27.817 i 2021, 27.006 i 2020). Dertil kommer udenlandske selvbetalere med flere.
- 5) 24,1 % af de udenlandske studerende er fra de andre nordiske lande.
- 6) Forsknings- og undervisningspublikationer for 2021 indmeldes ultimo juni 2022 på grund af ændret kadence i forhold til UFM. Tallene for 2021 offentliggøres i Årsrapport 2022.
- 7) Antal fagfællebedømte forskningspublikationer som indgår i BFI modellen: 1. Videnskabelige monografier, 2. Videnskabelige artikler i tidsskrifter, 3. Videnskabelige artikler i antologier, 4. Doktorafhandlinger
- 8) Definition jævnfør Danske Universiteters nøgletsdefinitioner. Der er kun tale om ekstern finansieret forskningsvirksomhed (DR50)..
- 9) Definition på regnskabsmæssige nøgletal, eksempel for 2021:

<b>Overskudsgrad</b> (procent)	Årets resultat, x 100	326.937 x 100
	Indtægter	9.387.046
<b>Likviditetsgrad</b> (procent)	Omsætningsaktiver i alt, x 100	6.360.445 x 100
	Kortfristet gæld i alt ekskl. feriepengeforpligtelser	4.948.915
<b>Soliditetsgrad</b> (procent)	Egenkapital i alt x 100	3.072.556 x 100
	Aktiver i alt	8.762.309
<b>Finansieringsgrad</b> (procent)	(Langfristet gæld i alt - indefrosne feriemidler - periodiseret donationer) x 100	0 x 100
	Materielle anlægsaktiver i alt	1.378.747
<b>Gælds faktor</b> (procent)	(Langfristet gæld i alt - periodiseret donationer) x 100	0 x 100
	Indtægter	9.387.046

Københavns Universitet  
Årsrapport 2021  
Marts 2022

Publikationen er tilgængelig på: [www.ku.dk/aarsrapport](http://www.ku.dk/aarsrapport)  
Den engelske udgave af publikationen vil i maj 2022 blive tilgængelig på [www.ku.dk/aarsrapport](http://www.ku.dk/aarsrapport)

Redaktion og layout: Koncern-økonomi  
Design: KU Kommunikation  
Layout: Signs & Wonders  
Forsidefoto: City Campus, Det Samfundsvidenskabelige Fakultet  
Fotograf: Line Louise Bahner

Københavns Universitet  
Nørregade 10  
1165 København K  
[www.ku.dk](http://www.ku.dk)

# PENNEO

Underskrifterne i dette dokument er juridisk bindende. Dokumentet er underskrevet via Penneo™ sikker digital underskrift. Underskrivernes identiteter er blevet registreret, og informationerne er listet herunder.

“Med min underskrift bekræfter jeg indholdet og alle datoer i dette dokument.”

## Merete Helene Eldrup

Bestyrelsesformand

Serienummer: PID:9208-2002-2-085277766018

IP: 83.92.xxx.xxx

2022-03-28 15:07:52 UTC

NEM ID 

## Mikkel Bogh

Bestyrelsesmedlem

Serienummer: PID:9208-2002-2-515282114360

IP: 185.153.xxx.xxx

2022-03-28 15:13:58 UTC

NEM ID 

## Jesper Kragh Grodal

Bestyrelsesmedlem

Serienummer: PID:9208-2002-2-469708429783

IP: 128.76.xxx.xxx

2022-03-28 15:50:16 UTC

NEM ID 

## Agnete Raaschou-Nielsen

Bestyrelsesmedlem

Serienummer: PID:9208-2002-2-476902692634

IP: 87.61.xxx.xxx

2022-03-28 15:53:00 UTC

NEM ID 

## Pia Quist

Bestyrelsesmedlem

Serienummer: PID:9208-2002-2-601104145733

IP: 176.22.xxx.xxx

2022-03-28 20:00:35 UTC

NEM ID 

## Anne Sofie Bagger Tranberg

Bestyrelsesmedlem

Serienummer: PID:9208-2002-2-001917249442

IP: 152.115.xxx.xxx

2022-03-29 07:04:16 UTC

NEM ID 

## Erik Lyng Skovgaard Jensen

Revisor

Serienummer: PID:9208-2002-2-406565352331

IP: 83.151.xxx.xxx

2022-03-29 07:47:01 UTC

NEM ID 

## Jesper Olesen

Universitetsdirektør

Serienummer: PID:9208-2002-2-240703192867

IP: 130.225.xxx.xxx

2022-03-29 08:54:23 UTC

NEM ID 

Penneo dokumentnøgle: 4Y7V8-EK5E2-UPXMB-2BEDF-YGKGC-CEZWO

Dette dokument er underskrevet digitalt via **Penneo.com**. Signeringsbeviserne i dokumentet er sikret og valideret ved anvendelse af den matematiske hashværdi af det originale dokument. Dokumentet er låst for ændringer og tidsstempelt med et certifikat fra en betroet tredjepart. Alle kryptografiske signeringsbeviser er indlejret i denne PDF, i tilfælde af de skal anvendes til validering i fremtiden.

### Sådan kan du sikre, at dokumentet er originalt

Dette dokument er beskyttet med et Adobe CDS certifikat. Når du åbner dokumentet

i Adobe Reader, kan du se, at dokumentet er certificeret af **Penneo e-signature service** <penneo@penneo.com>. Dette er din garanti for, at indholdet af dokumentet er uændret.

Du har mulighed for at efterprøve de kryptografiske signeringsbeviser indlejret i dokumentet ved at anvende Penneos validator på følgende websted: <https://penneo.com/validate>

# PENNEO

Underskrifterne i dette dokument er juridisk bindende. Dokumentet er underskrevet via Penneo™ sikker digital underskrift.  
Underskrivernes identiteter er blevet registreret, og informationerne er listet herunder.

“Med min underskrift bekræfter jeg indholdet og alle datoer i dette dokument.”

## Dorte Brix

Bestyrelsesmedlem

Serienummer: PID:9208-2002-2-170040765078

IP: 192.38.xxx.xxx

2022-03-29 09:48:13 UTC

NEM ID 

## Birgitte Vedersø

Bestyrelsesmedlem

Serienummer: PID:9208-2002-2-679765133084

IP: 194.239.xxx.xxx

2022-03-29 12:43:25 UTC

NEM ID 

## Navnet er skjult (CPR valideret)

Bestyrelsesmedlem

Serienummer: PID:9208-2002-2-386939793234

IP: 128.178.xxx.xxx

2022-03-29 13:08:50 UTC

NEM ID 

## Lars Hillebrand

Revisor

Serienummer: PID:9208-2002-2-871372314039

IP: 83.151.xxx.xxx

2022-03-29 14:09:35 UTC

NEM ID 

## Lars Søren Rasmussen

Bestyrelsesmedlem

Serienummer: PID:9208-2002-2-565454677337

IP: 188.177.xxx.xxx

2022-03-30 06:52:32 UTC

NEM ID 

## Henrik Caspar Wegener

Rektor

Serienummer: PID:9208-2002-2-340472786553

IP: 130.226.xxx.xxx

2022-03-31 11:24:46 UTC

NEM ID 

## Anders Nørrekær Mortensen

Bestyrelsesmedlem

Serienummer: PID:9208-2002-2-529961435890

IP: 130.225.xxx.xxx

2022-04-04 08:13:52 UTC

NEM ID 

Penneo dokumentnøgle: 4Y7V8-EK5E2-UPXMB-2BEDF-YGKGC-CEZWO

Dette dokument er underskrevet digitalt via **Penneo.com**. Signeringsbeviserne i dokumentet er sikret og valideret ved anvendelse af den matematiske hashværdi af det originale dokument. Dokumentet er låst for ændringer og tidsstempelt med et certifikat fra en betroet tredjepart. Alle kryptografiske signeringsbeviser er indlejret i denne PDF, i tilfælde af de skal anvendes til validering i fremtiden.

### Sådan kan du sikre, at dokumentet er originalt

Dette dokument er beskyttet med et Adobe CDS certifikat. Når du åbner dokumentet

i Adobe Reader, kan du se, at dokumentet er certificeret af **Penneo e-signature service** <penneo@penneo.com>. Dette er din garanti for, at indholdet af dokumentet er uændret.

Du har mulighed for at efterprøve de kryptografiske signeringsbeviser indlejret i dokumentet ved at anvende Penneos validator på følgende websted: <https://penneo.com/validate>